



CONSERVATOIRE  
BOTANIQUE NATIONAL  
BAILLEUL

## L'ENQUÊTE DU MOIS

Où est passé le Compagnon  
rouge ?



## Quelques mots d'introduction...

Ce dossier d'enquête est conçu pour vous permettre d'en savoir plus sur le Compagnon rouge (*Silene dioica*). Informations scientifiques cohabitent donc avec anecdotes croustillantes.

Le but ici n'est pas d'atteindre l'exhaustivité mais plus de vous brosser un tableau général de l'espèce en question.

Le Conservatoire botanique national de Bailleul reste à votre disposition pour toute information complémentaire. Il ne faut surtout pas hésiter à nous contacter !

A très vite, sur le terrain !

Juin 2022



Compagnon rouge (*Silene dioica*) – B. TOUSSAINT

Photos de couverture :

B. TOUSSAINT (haut) et C. BLONDEL (bas)



# La science participative

L'opération « **L'enquête du mois : Où est passé le Compagnon rouge ?** » est un programme de science participative. Les citoyens, par leurs observations sur le terrain, sont mis à contribution pour collecter des données, et ainsi compléter le travail de nos scientifiques qui ne peuvent être partout à la fois. La science participative, c'est tout simplement l'engagement du citoyen dans la recherche. C'est le refus du fossé qui l'oppose trop souvent (et à tort !) au monde scientifique. Les données recueillies sont finement exploitées par nos botanistes et aboutissent à des conclusions qui sont finalement retournées aux participants. La boucle est bouclée : la connaissance scientifique a été améliorée et le public sensibilisé.



M. GILLERON

## Pourquoi le Compagnon rouge ?

Nous avons décidé de varier chaque mois les plaisirs en vous proposant des plantes et des milieux différents.

Après vous être promené au bord de mer à la recherche du Chou marin, nous vous emmenons cette fois-ci le long des lisières forestières, des haies et des bords de route, pour rechercher le Compagnon rouge (*Silene dioica* de son petit nom scientifique).

Dans Digitale2, la base de données du Conservatoire botanique national de Bailleul, nous avons déjà des données d'observation sur cette espèce : [https://digitale.cbnbl.org/digitale-rft/Consultation/Taxon\\_accueil.do?codeMetier=4257](https://digitale.cbnbl.org/digitale-rft/Consultation/Taxon_accueil.do?codeMetier=4257)

Cependant, il y a des zones géographiques où le Compagnon rouge a été très peu observé...

Seriez-vous la première ou le premier à le découvrir ? Enquêtrice, enquêteur, une nouvelle enquête s'offre à vous !



Compagnon rouge (*Silene dioica*) - D. MERCIER

CONSERVATOIRE  
BOTANIQUE  
NATIONAL  
DE BAILLEUL

-----  
**TOP SECRET**

DOSSIER  
D'ENQUÊTE N° 3

Le Compagnon rouge  
(*Silene dioica*)

# MESSAGE AUX ENQUÊTRICES ET ENQUÊTEURS

Chers enquêtrices et enquêteurs, ce dossier classé TOP SECRET par le Conservatoire botanique national de Bailleul a fuité : il est désormais entre vos mains !

En résumé, les scientifiques sont à la recherche du Compagnon rouge (*Silene dioica*), une jolie plante de la famille des Caryophyllacées (famille des œillets).

L'enquête est ouverte à partir du mercredi 1er juin 2022, et ce jusqu'à la fin du mois. Pour vous aider à le trouver, ce dossier d'enquête est désormais à votre disposition.



# RÉSUMÉ DU DOSSIER D'ENQUÊTE

Police scientifique du Conservatoire  
botanique national de Bailleul,

Chemin de l'Haendries,

59270 BAILLEUL

---

---

Bailleul, le mercredi 1er juin 2022

## LE MÉFAIT

**Nom de l'intéressé** : le Compagnon rouge (*Silene dioica*)

**Type de méfait** : plante très peu présente dans certaines zones du territoire d'agrément du CBN de Bailleul

## DESCRIPTION DES FAITS

**Date** : le 1<sup>er</sup> juin 2022

**Lieu** : sur le territoire d'agrément du Conservatoire botanique national de Bailleul, à savoir la région des Hauts-de-France et les départements de l'Eure et de la Seine-Maritime

**Autre élément** : le Conservatoire botanique national de Bailleul a besoin de vous pour trouver de nouveaux pieds dans ces zones où il est absent et pour réactualiser les données d'observation sur l'espèce !

## INDICES

Plus d'informations sur notre base de données Digitale2 :

[https://digitale.cbnbl.org/digitale-rft/Consultation/Taxon\\_accueil.do?codeMetier=4257](https://digitale.cbnbl.org/digitale-rft/Consultation/Taxon_accueil.do?codeMetier=4257)

# PORTRAIT DE L'INTÉRESSÉ

## Le Compagnon rouge en quelques mots

**Nom scientifique :** *Silene dioica* (L.)  
Clairv.

**Nom vernaculaire :** Compagnon rouge ou  
Silène dioïque

**Famille :** Caryophyllacées (famille des  
œillets)

**Lieux de vie :** haies, bords de route,  
lisières forestières, bois frais ou  
humides, fourrés dunaires, dunes  
boisées.

**Hauteur :** 40 à 90 cm

**Floraison :** mai à juillet

**Fruit :** une capsule remplie d'une  
multitude de graines

Planche issue de l'ouvrage *Deutschlands Flora in  
Abbildungen* de Johann Gorg Sturm, 1796



Planche issue de l'ouvrage  
*Deutschlands Flora in Abbildungen* de  
Johann Gorg Sturm, 1796

## Description



« Pétales bifides » - B. TOUSSAINT



« Calice velu » - G. VILLEJOURBERT

Les feuilles du Compagnon rouge sont simples et opposées, disposées le long de la tige. Selon où se situent les feuilles, elles n'ont pas la même taille.

Celles situées près de la base ont une forme ovale, et peuvent mesurer jusqu'à 10 cm de long tandis que les feuilles situées vers le haut de la plante sont allongées.

Les tiges du Compagnon rouge sont dressées et légèrement velues.

Ses fleurs sont reconnaissables à leur couleur rose vif éclatant. Les 5 pétales ont la particularité d'être « bifides » ; c'est-à-dire qu'ils sont fendus en deux. Les fleurs mâles et femelles sont portées par des pieds différents.

Elles sont portées par un « calice », velu et plus ou moins renflé. Chez le Compagnon rouge, le « calice » forme une sorte de capsule sous les pétales.

Enfin, la plante fleurit du printemps jusqu'à l'été.





Le fruit est une capsule s'ouvrant par 10 segments enroulés à maturité.

Chaque capsule contient de nombreuses petites graines disséminées par le vent.

Fruit - R. THÉVENIN

Le Compagnon rouge n'est pas menacé sur le territoire d'agrément du CBN de Bailleul, il est classé « LC » (pour préoccupation mineure). Ce qui signifie que le risque de disparition de cette plante est faible.

L'oïdium, une maladie attaquant certaines plantes et formant des petites taches blanches sur les feuilles ; ainsi que la rouille, peuvent l'attaquer. Ce sont des maladies cryptogamiques (dus à des champignons).

Les escargots et les limaces font aussi des ravages lorsqu'ils le mangent !

## Encore une plante comestible !

Plusieurs plantes du genre *Silene* sont comestibles telles que le Silène enflé (*Silene vulgaris*), le Silène acaule (*Silene acaulis*) ou le Compagnon blanc (*Silene latifolia*).

Les jeunes pousses feuillées (sans leur tige amère) du Compagnon rouge ont un léger goût sucré rappelant le petit pois lorsqu'elles sont mangées crues, en addition des salades. On les consomme le plus souvent cuites, ce qui leur donne un goût d'épinard.



Compagnon rouge (*Silene dioica*) - PIXABAY



## Légendes et usages anciens

Anciennement appelé « rose de mai » dans nos campagnes, le Compagnon rouge et sa couleur vive ont donné naissance à une légende.

L'Église a dédié cette plante à l'apôtre Pierre car elle fleurit aux environs de la Saint-Pierre. De vieilles chroniques affirment qu'elle fleurit fort longtemps afin de nous faire souvenir que l'apôtre, si sûr de lui-même, a trahi son maître et que nous sommes, à plus forte raison, étant faibles, susceptibles de succomber.

Selon une croyance populaire, cette plante était jadis utilisée pour

traiter les morsures de serpent.

Autrefois, la thérapeutique vétérinaire traditionnelle préconisait de mélanger une poignée de graines noires de Compagnon rouge dans l'avoine, ce qui avait un effet dopant, redonnant toute sa vitalité et sa force au cheval qui galopait mieux et se vendait donc plus cher !

Les racines pivotantes du Compagnon rouge sont assez riches en saponines. Ainsi, on l'utilisait jadis pour confectionner du savon et de la lessive.

## Dans la mythologie grecque

Le genre *Silene* compte environ 500 espèces de plantes différentes. Ce nom de genre a une histoire tirée de la mythologie grecque.

Silène ou Seilênos en grec était un satyre jovial, laid et bedonnant, représentant l'ivresse et père adoptif de Dionysos, le Dieu du vin. Dans la mythologie grecque, les satyres étaient des êtres libidineux, généralement considérés comme des bons à rien. À l'origine mi-homme mi-bête, leur apparence devint finalement humaine avec le temps. Précepteur du dieu Dionysos, Silène était un satyre considéré comme le dieu de l'ivresse, une réputation qu'il devait à ses pérégrinations alcoolisées parmi les humains. Vieux, très laid, il n'en était pas moins un dieu, son apparence ayant sans doute vocation à servir de message sur l'importance bien relative du physique.



Buste de Silène, au musée de Rouen.

Dessin : Chevignard.



Silène est un satyre qui jouit d'une certaine réputation parmi les amateurs de mythologie grecque, parmi lesquels le botaniste suédois Carl von Linné (1707-1778) qui lui a dédié le genre *Silena*.

Carl Von Linné, père de la classification utilisée en botanique

Source : [https://fr.wikipedia.org/wiki/Carl\\_von\\_Linn%C3%A9#/media/Fichier:Carl\\_von\\_Linn%C3%A9.jpg](https://fr.wikipedia.org/wiki/Carl_von_Linn%C3%A9#/media/Fichier:Carl_von_Linn%C3%A9.jpg)

**TOP SECRET**

**DOCUMENTS  
CONFIDENTIELS**

-----  
**INDICES  
POUR MENER  
L' ENQUÊTE**

**TOP SECRET**

Maintenant que vous connaissez le profil de l'intéressé, voici une liste d'indices qui vous mettront sur sa piste.

## INDICE N°1

Ouvrez l'œil ! Il existe des variétés de Compagnon rouge cultivées pour décorer les jardins. Ne le confondez pas avec les espèces horticoles. Pour ne pas vous tromper, souvenez-vous que les 5 pétales du Compagnon rouge sont fendus en deux et leurs feuilles sont ovales et vertes foncées. Voici ci-dessous deux exemples de Compagnon rouge horticoles.

Le Compagnon rouge horticole que l'on plante dans nos jardinières n'est pas le même que celui se trouvant dans la nature !



Fleurs de *Silene dioica* 'Rosea plena'



*Silene dioica* 'Ray's Golden Campion'

## INDICE N°2

Au pied des haies, d'autres plantes peuvent vous mener sur la piste du Compagnon rouge. Quand il se trouve au niveau des haies, il est souvent associé au Cerfeuil penché (*Chaerophyllum temulum*) et à l'Égopode podagraire (*Aegopodium podagraria*). Ouvrez l'œil ! Peut-être qu'un Compagnon rouge se cache derrière un Cerfeuil penché ou un Égopode podagraire...



J.-C. HAUGUEL  
Cerfeuil penché (*Chaerophyllum temulum*)



B. TOUSSAINT  
Égopode podagraire (*Aegopodium podagraria*)



## INDICE N°3

Prenez garde au Compagnon blanc !

Vous avez peut-être déjà vu ou entendu parler du Compagnon blanc (*Silene latifolia*). Certes il ressemble de près au Compagnon rouge mais ce n'est pas la même espèce !

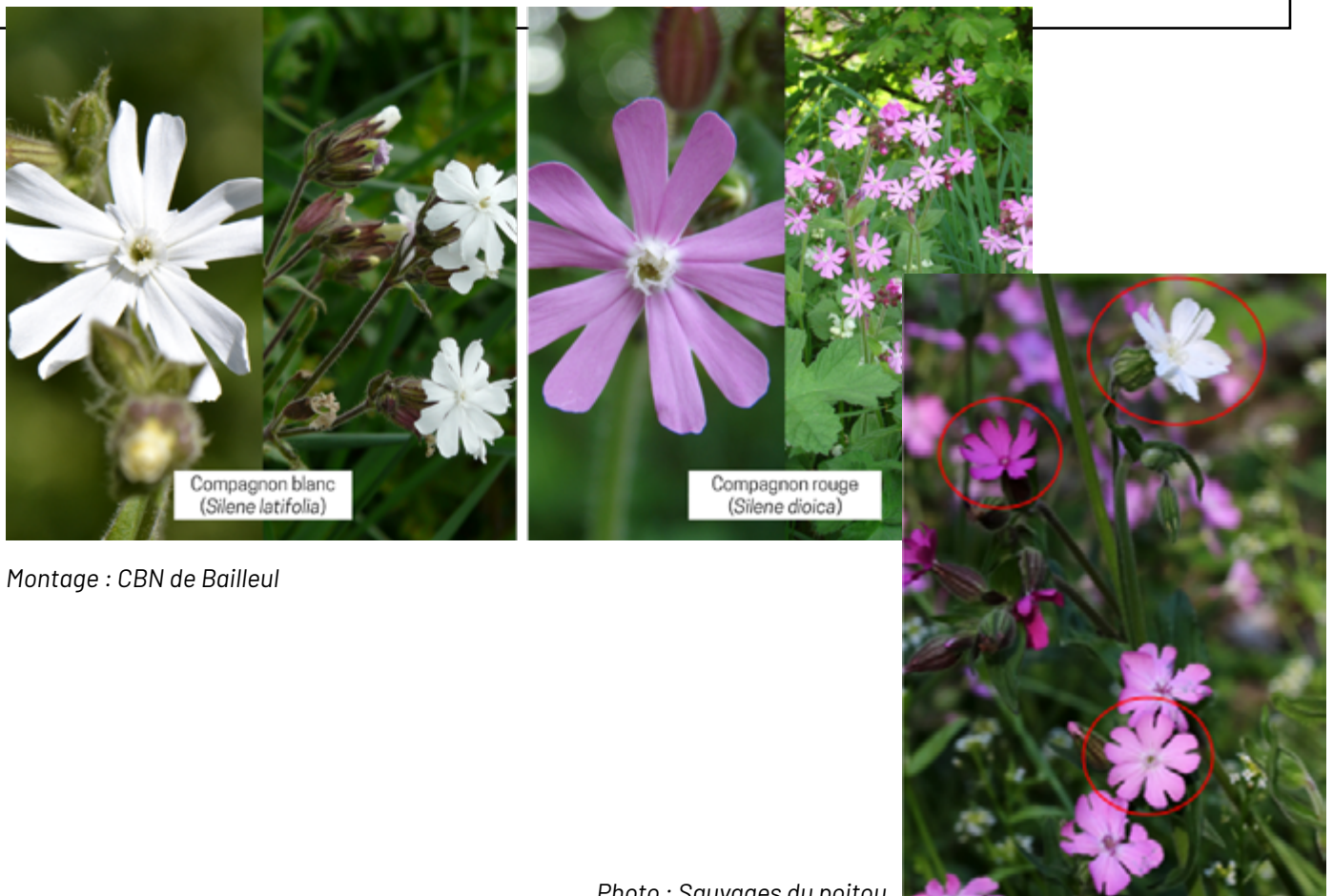
Comme l'indique leurs noms, la couleur de leurs pétales n'est pas la même. De plus, ces deux espèces ne fréquentent pas les mêmes types de sols.

Si le Compagnon blanc préfère les sols calcaires, le Compagnon rouge se plaît davantage sur les sols siliceux (sol drainant, pauvre en calcaire s'asséchant rapidement).

Cela n'empêche pas les deux espèces de se rencontrer, les hybridations ne sont pas rares : il peut en résulter une sorte de compagnon à fleurs rose pâle.

De plus, le Compagnon blanc attire les papillons nocturnes (vivants la nuit) alors que le Compagnon rouge attire les papillons diurnes (vivants le jour).

Sur la photo ci-dessous, vous pouvez apercevoir le Compagnon rouge (à droite) et le Compagnon blanc (à gauche). En bas à droite vous pouvez observer l'hybridation des deux espèces.



Montage : CBN de Bailleul

## Mais où se cache-t-il ?

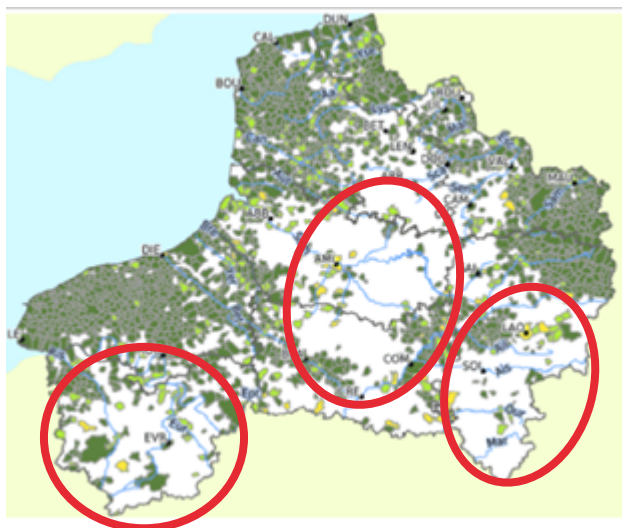
Maintenant que vous savez où il se cache, à vous de le retrouver ! Il y a des endroits où il n'a pas encore été aperçu.

Les cartes ci-dessous vous présentent les endroits où il n'a pas encore été observé.

Ayez bien en tête que ce n'est pas parce qu'un pied de Compagnon rouge a été observé il y a 5 ou 10 ans qu'il est encore là aujourd'hui !

Globalement, le Compagnon rouge est assez répandu sur le territoire d'agrément du CBN de Bailleul. Mais il reste des endroits où enquêter !

Cette carte tirée de Digitale2 montre l'état de nos connaissances sur le Compagnon rouge. Comme vous pouvez le voir, il y a trois grandes zones où nous marquons de données d'observation. Serez-vous la première ou le premier à trouver du Compagnon rouge dans ces zones ?



Carte issue de Digitale2

## Zones où enquêter

Nous vous présentons ici les grandes zones où il y a le moins de données d'observation. Bien entendu, vous avez parfaitement le droit de vous rendre sur les zones où nous avons déjà des données. Réactualiser une donnée d'observation est très important. Cela permet aux scientifiques du Conservatoire de voir l'évolution des populations de l'espèce.

Si vous souhaitez en savoir plus sur la répartition du Compagnon rouge ou si vous voulez en apprendre davantage sur la botanique, vous pouvez vous rendre sur le site de Digitale2 via ce lien : [https://digitale.cbnbl.org/digitale-rft/Consultation/Taxon\\_accueil.do?codeMetier=4257](https://digitale.cbnbl.org/digitale-rft/Consultation/Taxon_accueil.do?codeMetier=4257)

## Zones où enquêter dans l'Eure

Une zone est à prospecter au sud du département.

Elle s'étend approximativement autour de Saint-Pierre-de-Cormeilles et Vexin-sur-Epte au nord jusqu'à Armentières-sur-Avre au sud.



Carte issue de Digitale2

## Zones où enquêter dans le Pas-de-Calais, la Somme et l'Oise

Une deuxième zone contenant peu d'observations s'étend sur ces trois départements. Ainsi, elle s'étend approximativement de Lens (Pas-de-Calais) au nord, Catenoy (Oise) au sud et de Abbeville (Somme) à l'ouest à Saint-Quentin (Aisne) à l'est.



Carte issue de Digitale2

## Zones où enquêter dans l'Aisne

Enfin, une troisième zone se situe au sud du département de l'Aisne s'étendant de Laon au nord à la Celle-sous-Montmirail au sud et de Villers-Agron-Aiguizy à l'est à Compiègne à l'ouest.



Carte issue de Digitale2



Alors, vous l'avez trouvé ? Félicitations ! Maintenant, votre nouvelle mission, si vous l'acceptez, est de nous transmettre vos observations sur l'outil de saisie en ligne du Conservatoire botanique national de Bailleul. On vous explique la procédure à suivre.

## COMMENT SAISIR VOS OBSERVATIONS

Pour nous envoyer vos données, rien de plus simple ! Il vous suffit de vous rendre à l'adresse suivante : <https://saisieenligne.cbnbl.org/> et de remplir le formulaire de saisie.

Si vous avez déjà un compte Digitale2, il est préférable de l'utiliser.



### Formulaire de saisie

Vous aurez ensuite deux onglets à remplir : « **Vos infos personnelles** » et « **Votre observation** ».

Dans l'onglet « **Vos infos personnelles** », vous disposez de points d'informations pour vous orienter.

Vos **coordonnées** nous permettront de vous faire un retour une fois l'opération de sciences participatives terminée, et de vous recontacter si nous avons besoin de précisions sur votre observation. Elles ne seront jamais transmises à des fins commerciales.

Dans l'onglet « **Votre observation** », vous pouvez choisir d'inscrire soit **une date d'observation** (si vous avez observé le Compagnon rouge une seule fois), soit **une période d'observation** (si vous vous êtes rendu plusieurs fois sur votre lieu d'observation).

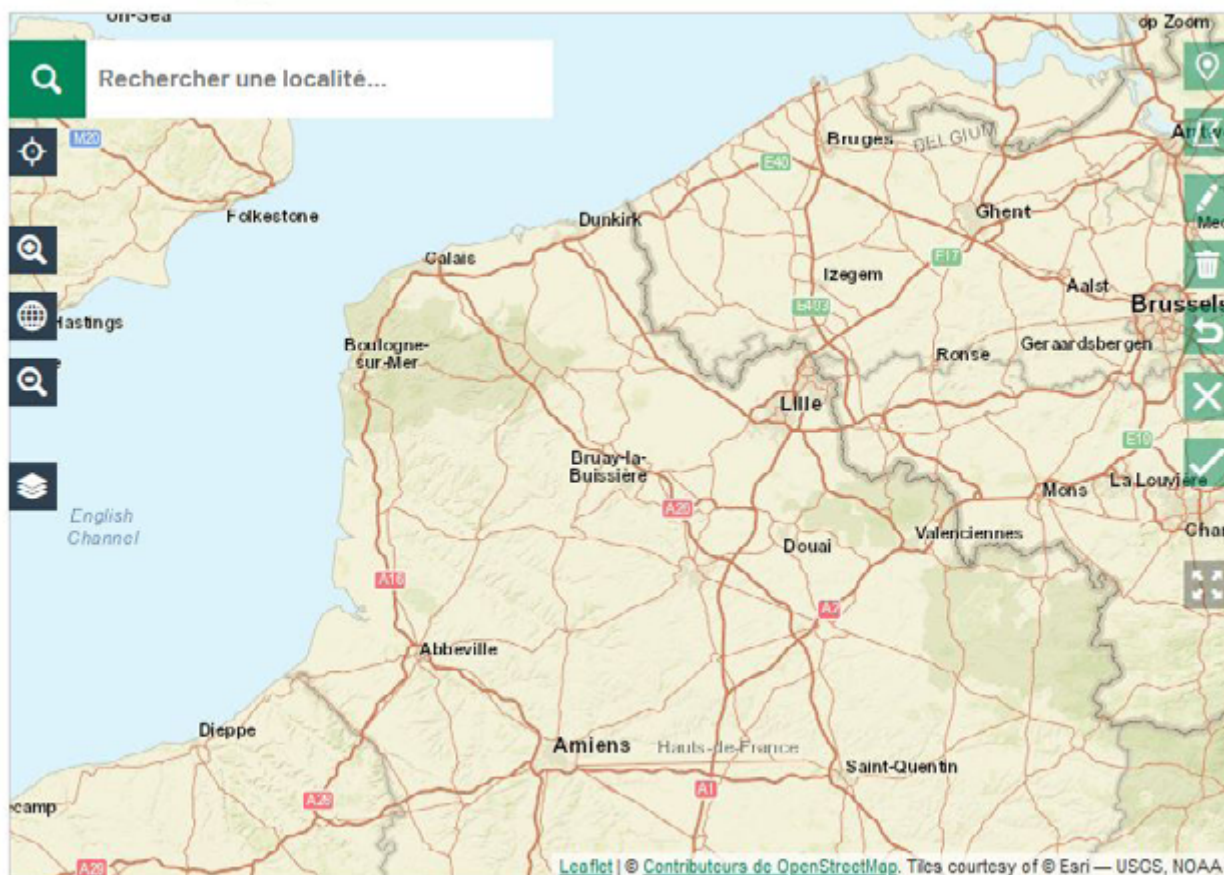
# LOCALISATION

Maintenant que vous avez inscrit la date ou la période d'observation, place à la carte !

Si vous savez où se situe précisément votre lieu d'observation, vous pouvez prendre la carte en main et zoomer/dézoomer à votre guise (en maintenant la touche Ctrl puis en utilisant la molette de défilement).

## Localisation

Lieu de l'observation\* : 



Nature de la localisation\* : Sélectionnez une option... 

Sinon, vous pouvez, dans la barre de recherche située en haut à gauche, **taper une localité** (ville, village, hameau ou une adresse complète), puis zoomer et dézoomer sur la carte (touche Ctrl & la molette de défilement).

Ensuite, vous pouvez marquer votre lieu d'observation de deux manières différentes :

Soit en définissant un « **point d'observation** » (menu à droite de la carte) si vous n'avez vu qu'un individu de la plante ou quelques individus sur un seul espace bien précis.

Soit en créant une « **aire d'observation** » (menu à droite de la carte) si vous avez observé différents individus répartis sur une surface.

Si vous vous êtes trompés dans votre saisie, pas de soucis ! Vous pouvez toujours la modifier avec l'onglet « **sauvegarder vos modifications** ».

En dessous de la carte, vous devez sélectionner la **nature de la localisation** parmi trois propositions (station, zone d'inventaire, localisation incertaine). Pour vous aider dans votre choix, un point d'information vous aide à choisir entre ces trois propositions. Connaître la nature de la localisation permet d'exploiter vos observations avec plus de précisions une fois qu'elles sont intégrées à Digitale2, notre base de données. Une observation localisée à la station générera un résultat plus fiable pour les traitements

**ATTENTION ! Ne faites pas attention à l'onglet  
« Importer un fichier » et passez à la suite !**

C'est bientôt terminé ! Dernière étape : ajouter quelques informations sur le ou les Compagnon(s) rouge(s) observé(s).

Sélectionnez « **une espèce** » puis tapez dans le volet espèce « *Silene dioica* » (les botanistes travaillent toujours avec les noms scientifiques des plantes pour éviter les risques de confusion avec les noms vernaculaires.

Vous pouvez ensuite nous dire combien d'individus vous avez observés (« **l'effectif** »), et quelle est la « **surface occupée** » en moyenne par la plante.

Maintenant, place au shooting photo. Envoyez-nous vos photos de Compagnon rouge ! Elles nous permettront de valider l'observation.

Enfin, vous pouvez rédiger un petit commentaire sur votre lieu d'observation (votre observation s'est faite le long d'une lisière forestière, d'une haie, etc.). A vous de voir ce qu'il est important de nous partager.

Et hop, il ne reste plus qu'à appuyer sur le bouton **Envoyez mon observation** ! Attention, une fois que votre observation est envoyée, vous ne pouvez pas revenir en arrière pour la modifier.

*Vous recevrez le message suivant si votre saisie est correcte. Sinon, des messages s'afficheront en rouge aux endroits concernés.*





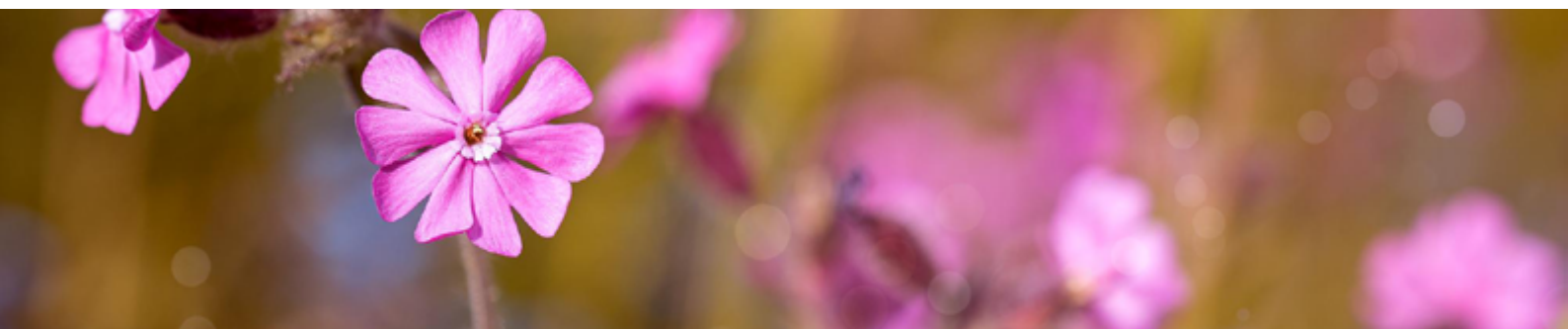
Nous vous remercions d'avance pour toutes les belles contributions que vous êtes sur le point de nous transmettre !

Bien entendu, pour vous remercier de votre participation, nous vous ferons **un premier retour à la fin du mois de juin**.

Dans un second temps, nous vous concocterons **une carte avec toutes les données recueillies sur l'ensemble du territoire d'agrément** du Conservatoire botanique national de Bailleul (la région des Hauts-de-France et les départements de l'Eure et de la Seine-Maritime). Mais patience ! Le temps que toutes vos données soient vérifiées puis intégrées à Digitale2 (notre base de données), il faudra attendre environ 3 mois. C'est quand même du sérieux tout ça !

### **Petits conseils pour une saisie en ligne réussie et sans prise de tête**

- Ne **perdez pas trop de temps** pour remplir le formulaire ! Au bout d'un certain temps votre saisie ne pourra plus être validée et vous allez devoir recommencer...
- N'oubliez pas de **remplir tous les champs demandés**, sinon votre observation ne pourra pas être intégrée à notre base de données.
- **Pour inscrire une date valide**, veuillez noter la date ou la période d'observation sans ponctuation et sous cet ordre : année, mois et jour (**20220618 pour 18 juin 2022 par exemple**).
- Pour ajouter **l'effectif et la surface de votre observation**, vous devez inscrire des chiffres (avec éventuellement des virgules et des points pour la surface)
- **Le commentaire n'est pas obligatoire**, si vous ne le remplissez pas, votre saisie pourra tout de même être transmise.
- Comme les botanistes du monde entier travaillent avec les noms scientifiques, **pensez à inscrire le nom scientifique du Compagnon rouge : *Silene dioica***.
- Entrer le nom de la ville ou d'une localité est intéressant mais seul le pointage ou le polygone (forme géométrique permettant de saisir une surface déterminée et non un point) est l'élément dominant pour la localisation, **pensez à zoomer le plus possible !**





PIXABAY



**CONSERVATOIRE  
BOTANIQUE NATIONAL  
BAILLEUL**

#### CONTACT

Hameau de Haendries  
59270 BAILLEUL  
infos@cbnbl.org  
03 28 49 00 83

#### SUIVEZ-NOUS



**POUR EN SAVOIR PLUS**  
[www.cbnbl.org](http://www.cbnbl.org)

