

*Crataegus laevigata* (Poiret)  
DC.

## Aubépine à deux styles

Tweestijlige meidoorn



PhanérophYTE  
Mai-mai  
Subatlantique-subméditerranéen.

### BIOTOPES / PHYTOSOCIOLOGIE

Forêts, lisières forestières, haies.  
(*Prunetalia spinosae*, *Fagetalia sylvaticae*,  
*Alnion incanae*)

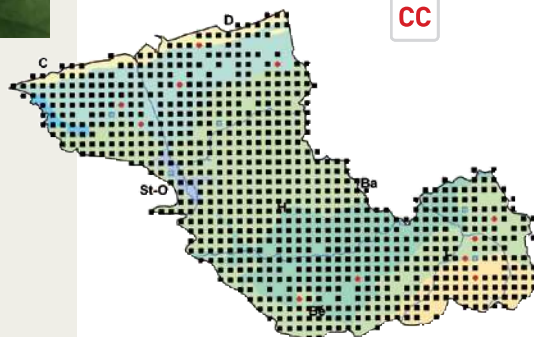
### DISTRIBUTION

Assez répandu dans les collines de Flandre intérieure et dans la plaine de la Lys. Très rare dans le Mélançois et en région lilloise. Absent sur le littoral, dans les polders (planté au bois des Forts) et, semble-t-il, dans les marais de Guînes et de l'Audomarois. Toutes les populations relèvent de la sous-espèce *laevigata*. L'hybride avec *Crataegus monogyna* Jacq. (*Crataegus xmedia* Bechst.) est fréquemment rencontré dans l'aire de distribution de *C. laevigata*.



Photo : D. Mercier

	--	-	I	+	++
Eau					
pH					
Nutriments					
Mat. org.					
Granulo.					
Lumière					
Sel					



PC

*Crataegus monogyna* Jacq.

## Aubépine à un style

Eenstijlige meidoorn



PhanérophYTE  
Mai-juin  
Subméditerranéen (subatlantique).

### BIOTOPES / PHYTOSOCIOLOGIE

Forêts, lisières forestières, haies, fourrés.  
(*Crataego monogynae-Prunetia spinosae*,  
*Quercus roboris-Fagetalia sylvaticae*)

### DISTRIBUTION

Très commun sur l'ensemble du territoire (moins abondant dans les polders).



Photo : F. Bedouet

	--	-	I	+	++
Eau					
pH					
Nutriments					
Mat. org.					
Granulo.					
Lumière					
Sel					

CC

*Malus sylvestris* (L.) Mill.

subsp. *sylvestris*

## Pommier sauvage

Wilde appel



PhanérophYTE  
Avril-mai  
Eurasiatique-subocéanique-subméditerranéen.

### BIOTOPES / PHYTOSOCIOLOGIE

Forêts, lisières forestières.  
(*Quercus roboris-Fagetalia sylvaticae*, *Prunetalia spinosae*)

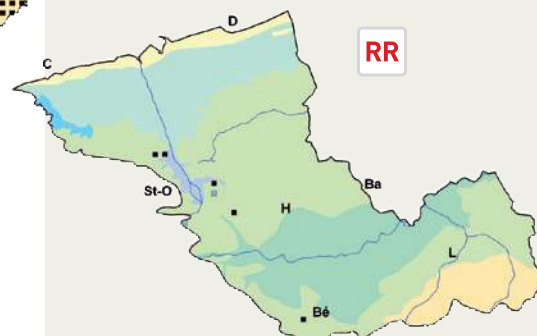
### DISTRIBUTION

Répartition limitée à quelques forêts : Éperlecques, Rihoult-Clairmarais, Mont d'Hiver à Renescure, plateau d'Helfaut (non confirmé récemment) et bois de Surgeon à Labeuvrière (près de Béthune). Généralement peu abondant dans ses stations. Le Pommier cultivé [*Malus sylvestris* (L.) Mill. subsp. *mitis* (Wallr.) Mansf.] s'observe parfois à l'état subspontané dans de vieux parcs, dans les bois et dans les dunes. La distinction entre les deux taxons n'est pas toujours évidente.



Photo : B. Toussaint

	--	-	I	+	++
Eau					
pH					
Nutriments					
Mat. org.					
Granulo.					
Lumière					
Sel					



RR

# Mespilus germanica L. Néflier d'Allemagne

Mispel

N PC

Phanérophyte

Mai-mai

Originaire d'Europe méridionale et orientale et du sud-ouest de l'Asie. Considéré comme relique d'anciennes cultures en Europe occidentale et médiane.

## BIOTOPES / PHYTOSOCIOLOGIE

Lisières forestières, haies.

(*Lonicera periclymeni*, *Carpino betuli*, *Prunion spinosae*, *Ulici europaei*-*Rubion ulmifolii*, *Quercetalia roboris*)

## DISTRIBUTION

Limité aux bois acidiphiles de la région de Saint-Omer (forêts d'Éperlecques, bois de Watten, forêt de Clairmarais, plateau d'Helfaut) et du Béthunois, ainsi que dans les monts de Flandre. Une station isolée dans le marais de Wavrin (S. NEF en 2002) où la plante a peut-être été introduite.



Photo : F. Bedouet

	--	-	I	+	++
Eau					
pH					
Nutriments					
Mat. org.					
Granulo.					
Lumière					
Sel					

# Pyrus communis L. subsp. pyraster (L.) Ehrh. Poirier poirasse, Poirier sauvage

Wilde peer

I E

Phanérophyte

Avril-mai

Subméditerranéen (médioeuropéen).

## BIOTOPES / PHYTOSOCIOLOGIE

Lisières forestières.

(*Berberidion vulgaris*, *Quercus roboris*-*Fagetea sylvatica*)

## DISTRIBUTION

Un pied vigoureux connu au niveau d'une lisière du bois du Féru à Chocques (B. DESTINÉ en 2000). La distinction entre la sous-espèce *pyraster* et la sous-espèce *communis* (Poirier cultivé), parfois subspontané (notamment sur les monts de Flandre) peut être délicate, particulièrement pour de vieilles variétés à petits fruits.



Photo : D. Mercier

	--	-	I	+	++
Eau					
pH					
Nutriments					
Mat. org.					
Granulo.					
Lumière					
Sel					

# Sorbus aucuparia L. Sorbier des oiseleurs

Wilde lijsterbes

I AC

Phanérophyte

Mai-juin

Boréo-eurasiatique-subocéanique.

## BIOTOPES / PHYTOSOCIOLOGIE

Forêts, lisières et coupes forestières, landes en voie de reboisement.

(*Quercion roboris*, *Sambuco racemosae*-*Salicion capreae*)

## DISTRIBUTION

Localement abondant dans les bois acidiphiles du secteur de Watten-Éperlecques, du plateau d'Helfaut, du Béthunois et sur les monts de Flandre. Dispersé dans quelques autres localités (vallées de la Marque et de la Deûle...). Sur le littoral, limité à quelques populations sur les dunes décalcifiées de Chyvelde. Indigénat douteux dans les polders (introduit au bois des Forts). Fréquemment planté dans les villes et villages (stations en principe non cartographiées).

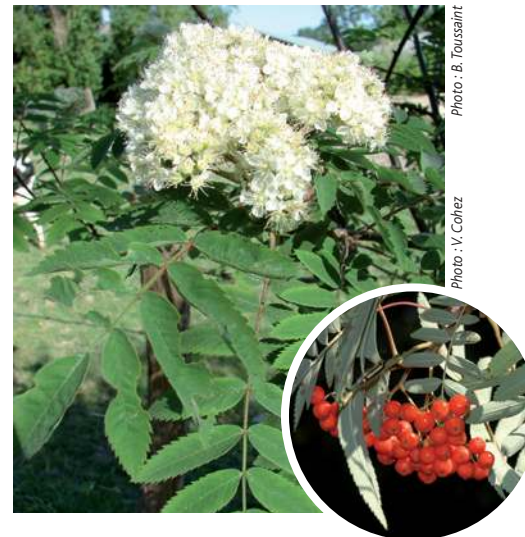
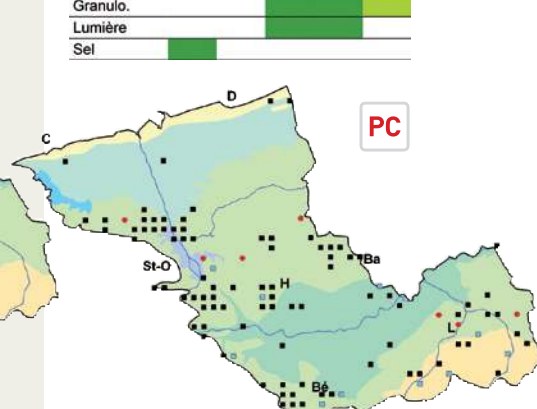
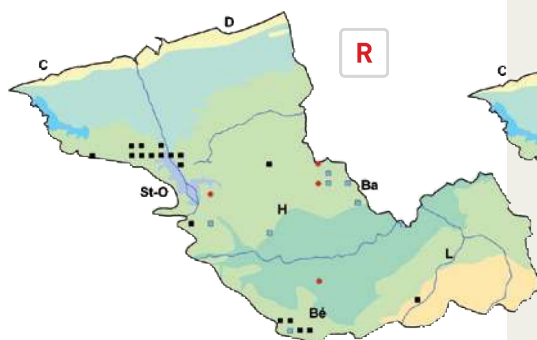


Photo : B. Toussaint

Photo : V. Cohez

	--	-	I	+	++
Eau					
pH					
Nutriments					
Mat. org.					
Granulo.					
Lumière					
Sel					





*Sorbus torminalis* (L.)  
Crantz  
Sorbier alisier,  
Alisier

Elsbes



PhanérophYTE  
Mai-juin  
Subméditerranéen.

**BIOTOPES / PHYTOSOCIOLOGIE**

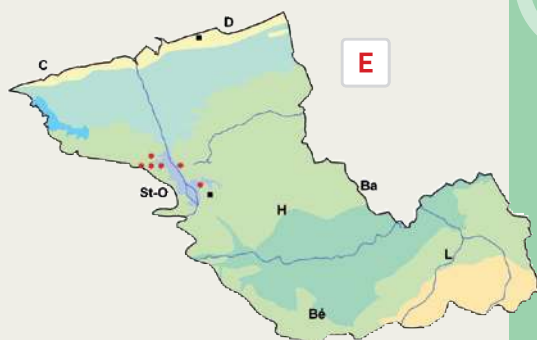
Forêts, lisières forestières.  
(*Sorbo ariae-Quercenion pubescentis*,  
*Carpinion betuli*, *Prunetalia spinosae*)

**DISTRIBUTION**

Quelques individus repérés dans une chênaie-charmaie au sein de la forêt domaniale de Clairmarais. À rechercher dans les forêts d'Éperlecques et de Watten où cet arbre thermophile était signalé jusque dans les années 60-70 (déjà mentionné par BOULAY en 1879). Il est planté en forêt de Clairmarais depuis le début des années 90. Introduit ou subspontané dans les salines de Fort-Mardyck (D. MERCIER en 2004).



	--	-	I	+	++
Eau					
pH					
Nutriments					
Mat. org.					
Granulo.					
Lumière					
Sel					



Famille des  
**Malvacées**

*Althaea officinalis* L.  
Guimauve  
officinale

Echte heemst



Géophyte rhizomateux ou hémicryptophyte  
Juillet-septembre  
Ouest-méditerranéen-continental.

**BIOTOPES / PHYTOSOCIOLOGIE**

Bords des eaux, fossés. Très rarement prairies  
hygrophiles.  
(*Filipendulo ulmariae-Convulvetea sepium*,  
*Agropyron pungentis*)

**DISTRIBUTION**

Trois petites populations dans les polders (Saint-Omer-Cappelle, Pitgam, Holque), deux autres à Morbecque et à Houplines dans la plaine de la Lys (plusieurs autres mentions n'ont pas été confirmées après 1990) et quelques pieds isolés dans les marais de la Marque (Hem, Willems). Toutes ces populations sont très menacées (présence relictuelle, avec des effectifs très réduits, en bordure de fossés). Semble disparu de ses anciennes stations de haut de prés salés et de plages vertes.



	--	-	I	+	++
Eau					
pH					
Nutriments					
Mat. org.					
Granulo.					
Lumière					
Sel					



*Abutilon theophrasti*  
Med.

Abutilon  
de Théophraste  
Fluweelblad

Adventice fugace et exceptionnelle dans la région. Une observation dans un champ de pommes-de-terre à Houplin-Ancoisne (B. MEUNIER en 2002).

# Malva moschata L. Mauve musquée

Muskuskaasjeskruid



Hémicryptophyte  
Juillet-septembre  
Subatlantique-subméditerranéen (dispersé).

## BIOTOPES / PHYTOSOCIOLOGIE

Lisières forestières, friches, accotements routiers.  
(*Arrhenatheretalia elatioris*, *Origanetalia vulgaris*)

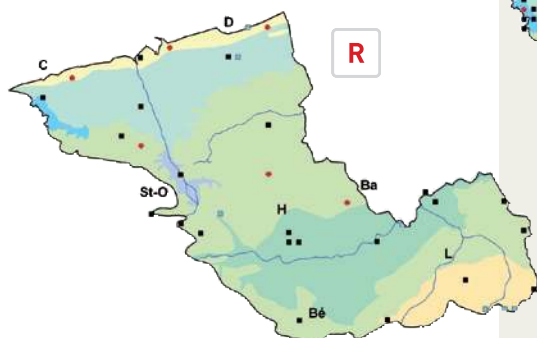
## DISTRIBUTION

Sporadique sur l'ensemble du territoire. Cette espèce, dont la floraison est très esthétique, entre fréquemment dans la composition des «prairies fleuries» utilisés notamment par les paysagistes. Par conséquent, il est très probable que certaines des stations cartographiées correspondent à des populations d'origine horticole (parfois plus ou moins naturalisées), par exemple au bois des Forts, en région lilloise et le long de l'autoroute A16.



Photo : F. Bedouet

	--	-		+	++
Eau					
pH					
Nutriments					
Mat. org.					
Granulo.					
Lumière					
Sel					



# Malva neglecta Wallr. Mauve à feuilles rondes, Petite mauve

Klein kaasjeskruid



Thérophyte ou hémicryptophyte  
Juin-septembre  
Eurasiatique-subocéanique (subméditerranéen) (devenu subcosmopolite des zones tempérées fraîches).

## BIOTOPES / PHYTOSOCIOLOGIE

Parcs et jardins, trottoirs, décombres, friches.  
(*Sisymbrietalia officinalis*, *Chenopodietalia albi*)

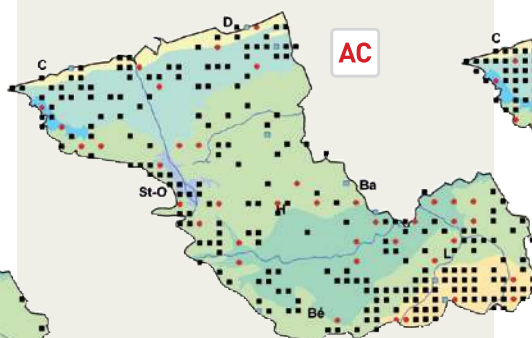
## DISTRIBUTION

Assez répandu sur quasi tout le territoire, en particulier dans le Mélandois et dans les agglomérations. Manque sur les sols les plus acides.



Photo : D. Mercier

	--	-		+	++
Eau					
pH					
Nutriments					
Mat. org.					
Granulo.					
Lumière					
Sel					



# Malva sylvestris L. Mauve sauvage

Groot kaasjeskruid



Hémicryptophyte  
Juin-automne  
Subméditerranéen-eurasiatique (devenu subcosmopolite des régions tempérées chaudes).

## BIOTOPES / PHYTOSOCIOLOGIE

Parcs et jardins, trottoirs, décombres, friches.  
(*Onopordetalia acanthii*, *Sisymbrietalia officinalis*)

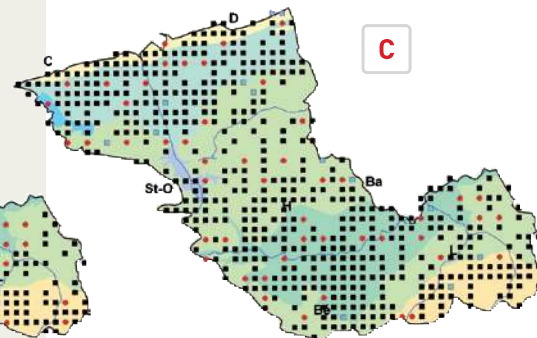
## DISTRIBUTION

Commun sur tout le territoire mais manque sur les sols les plus acides.



Photo : B. Toussaint

	--	-		+	++
Eau					
pH					
Nutriments					
Mat. org.					
Granulo.					
Lumière					
Sel					





# Famille des Ményanthacées

*Menyanthes trifoliata* L..

**Ményanthe**

Trèfle d'eau

Waterdrieblad



Hélophyte

Mai-juin

Arctico-boréal, circumboréal.

## BIOTOPES / PHYTOSOCIOLOGIE

Tourbières alcalines en voie d'acidification.  
(*Scheuchzeria palustris*-*Caricetea fuscae*,  
*Magnocaricion elatae*)

## DISTRIBUTION

Une unique population sauvage dans le marais de Guînes, où la plante occupait en 1994 une superficie de quelques dizaines de mètres carrés à peine [LEVIVE 1996]. Elle y a été revue en 2005 par P. DESFOSSEZ mais semble avoir régressé en surface. La plus ancienne mention dans ce marais date du début du XIXe siècle [MASCLEF 1886]. Cité historiquement à Aire-sur-la-Lys [VANDAMME 1860], dans les «grands bois de Lapugnoy» [MASCLEF 1886], dans les marais de Beuvry-Cuinchy-Festubert [MASCLEF 1886] et dans les marais d'Emmerin-Haubourdin [BOULAY 1879 et GODON 1909]. L'espèce a récemment été introduite à des fins ornementales dans le marais de Santes.



Photos: B. Toussaint

	--	-	I	+	++
Eau					
pH					
Nutriments					
Mat. org.					
Granulo.					
Lumière					
Sel					



# Famille des Monotropacées

Monotropacées

*Monotropa hypopitys* L.

**Monotrope sucepin,**  
**Sucepin**

Stofzaad

Vient d'être retrouvé (quelques individus) en forêt de Nieppe en juin 2007 par N. FARDEL, plus de cent ans après les dernières citations [VANDAMME 1860 et GODON 1909] ! Une mention historique en forêt de Clairmarais [MASCLEF 1886]. Observé plus récemment (entre 1949 et 1971) par L. DELVOSALLE dans les dunes de Bray-Dunes et Ghyvelde. L'exceptionnelle redécouverte en forêt de Nieppe de cette plante parasite rare et vulnérable dans la région peut entretenir l'espoir de nouvelles observations dans les autres anciennes localités.

# Famille des Moracées



Photo : V. Cohez

## *Ficus carica* L. Figuier commun Vijgeboom

Rarement planté dans la région. Un jeune pied subspontané dans une friche industrielle à Grande-Synthe (B. TOUSSAINT et G. VERMERSCH en 2002). Egalement observé par F. DUPONT sur les rives de la Deûle à Lomme [DUPONT 2001] et au bord du canal de Roubaix à Roubaix (D. MERCIER en 2001). Déjà cité historiquement sur les vieux murs à Lille et ses environs [BOULAY 1880 ; HOCQUETTE 1925].

# Famille des Nymphaeacées

## *Nuphar lutea* (L.) Smith Nénuphar jaune

Gele plomp



Hydrogéophyte  
Mai-août  
(Boréo-) Eurasiatique (subméditerranéen).

### BIOTOPES / PHYTOSOCIOLOGIE

Canaux et watergangs, étangs, rivières et beccques.  
(*Nymphaeion albae*, *Batrachion fluitantis*)

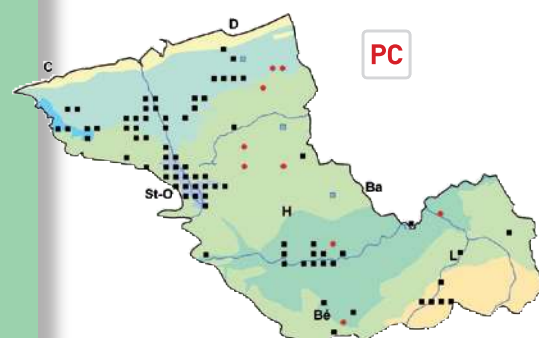
### DISTRIBUTION

Localement abondant dans le marais audomarois, les polders (notamment dans le canal de la Haute-Colme), le marais de Guînes, la Lys et dans quelques beccques affluents. Un noyau de populations assez important dans le canal de Seclin (Mélantois). Ailleurs, rare et parfois d'indigénat douteux (étangs de pêche notamment).



Photos : B. Toussaint

	--	-	I	+	++
Eau					
pH					
Nutriments					
Mat. org.					
Granulo.					
Lumière					
Sel					



PC



*Nymphaea alba* L.  
Nymphéa blanc,  
Nénuphar blanc

Witte waterlelie



Hydrogéophyte  
Mai-août  
Subatlantique-subméditerranéen.

**BIOTOPES / PHYTOSOCIOLOGIE**

Canaux et watergangs, étangs.  
(*Nymphaeion albae*)

**DISTRIBUTION**

Quelques noyaux de populations dans les marais de l'Audomarois et de Guînes. Rare et en régression dans les polders (canal de la Haute-Colme notamment). Se maintient localement dans le marais de Festubert et dans les fossés de la Citadelle de Lille. Ces populations sauvages (ou peut-être pour certaines naturalisées de longue date) sont à rapporter à la subsp. *alba* f. *alba*. Des nénuphars à fleurs rosées sont parfois introduits dans les plans d'eau ; ils se rapportent soit à la f. *rosea* Hartm. de *N. alba* subsp. *alba*, soit à *Nymphaea xmarliacea* Lat.-Marl. La sous-espèce *occidentalis* (Ostenf.) Hyl., méconnue dans la région et de valeur taxonomique discutée, a été signalée dans le marais de Guînes [GÉHU 1965].

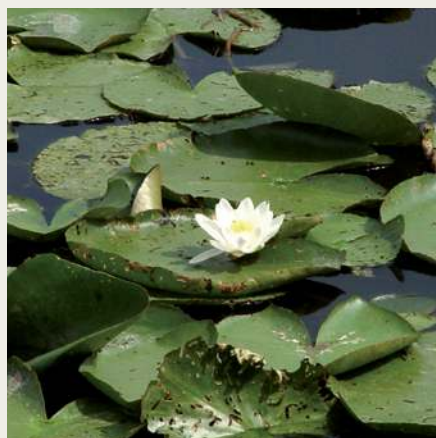
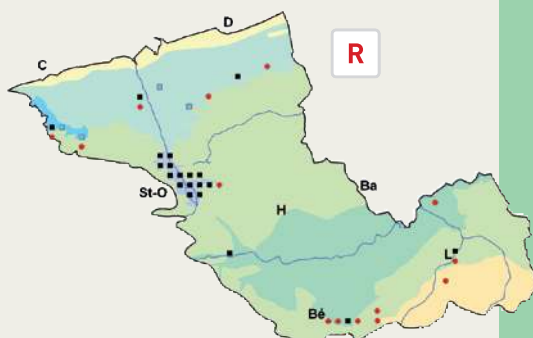


Photo : F. Spinelli-Dhuicq

	--	-	I	+	++
Eau					
pH					
Nutriments					
Mat. org.					
Granulo.					
Lumière					
Sel					



# Famille des Oléacées

*Fraxinus ornus* L.  
Frêne à fleurs

Pluim-es

Parfois planté dans les parcs. Un pied subspontané observé à Saint-André près de Lille (F. VERLOOVE en 2002).

*Ligustrum ovalifolium*  
Hassk.

Troène du Japon

Haagliguster

Très fréquemment planté pour la constitution de haies dans les parcs et jardins. S'observe assez régulièrement à l'état subspontané (ne semble pas se naturaliser), notamment dans la métropole lilloise.

*Syringa vulgaris* L.  
Lilas commun

Gewone sering

Très cultivé dans les jardins. S'observe parfois à l'état subspontané dans les vieux parcs et dans les dunes (où il paraît parfois naturalisé).

*Fraxinus excelsior* L.  
Frêne commun

Gewone es



Phanérophyte  
Avril-mai  
Subatlantique-subméditerranéen.

**BIOTOPES / PHYTOSOCIOLOGIE**

Forêts, haies, parcs et jardins, friches, dunes boisées.  
(*Fagetalia sylvaticae*, *Alnion incanae*, *Prunetalia spinosae*)

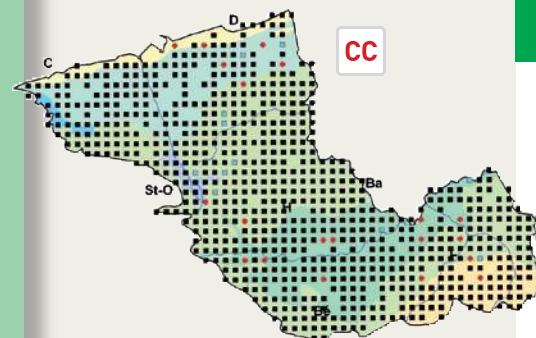
**DISTRIBUTION**

Très commun sur tout le territoire mais moins fréquent dans les polders et sur le littoral. Fréquemment planté.



Photo : C. Blondel

	--	-	I	+	++
Eau					
pH					
Nutriments					
Mat. org.					
Granulo.					
Lumière					
Sel					



## Ligustrum vulgare L. Troène commun

Wilde liguster



Nanophanérophyte, rarement phanérophyte  
Juin-juillet  
Subméditerranéen.

### BIOTOPES / PHYTOSOCIOLOGIE

Forêts, haies, parcs et jardins, friches, fourrés  
dunaires, dunes boisées.  
(*Crataego monogynae-Prunetea spinosae*,  
*Fagetalia sylvaticae*)

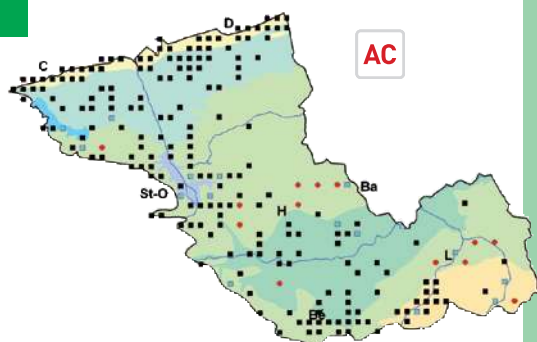
### DISTRIBUTION

Très abondant dans les dunes et dans les  
bois sur substrat neutre à alcalin. Assez  
souvent utilisé pour la constitution de haies  
«champêtres» (non distingué sur la carte).



Photo : D. Mercier

	--	-	I	+	++
Eau					
pH					
Nutriments					
Mat. org.					
Granulo.					
Lumière					
Sel					



# Famille des Onagracées

## Circaea lutetiana L. Circée de Paris

Groot heksenkruid



Géophyte rhizomateux  
Juin-septembre  
Eurasiatique-subocéanique (subméditerranéen), circumboréal.

### BIOTOPES / PHYTOSOCIOLOGIE

Forêts, lisières et clairières forestières.  
(*Fraxino excelsioris-Quercion roboris*,  
*Impatiens noli-tangere-Stachyon sylvaticae*,  
*Alnion incanae*)

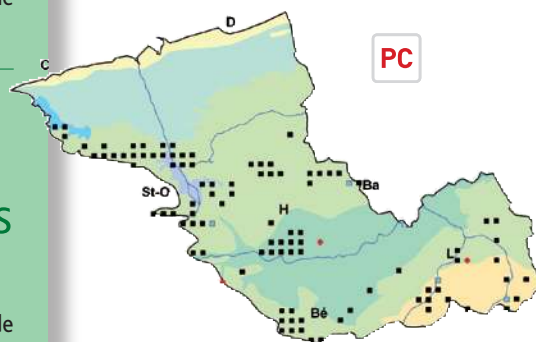
### DISTRIBUTION

Présent dans la grande majorité des bois du  
territoire. Manque totalement sur le littoral  
et dans les polders.



Photo : D. Mercier

	--	-	I	+	++
Eau					
pH					
Nutriments					
Mat. org.					
Granulo.					
Lumière					
Sel					



## Epilobium brachycarpum C. Presl

### Épilobe à fruit courts

Espèce américaine qui semble en  
extension en France le long des réseaux  
ferroviaires. Une unique observation  
régionale à Loos près de Lille (1 pied) sur  
une voie ferrée (D. MERCIER en 2002).  
Cette station n'a pas été revisitée depuis  
(à considérer donc pour l'instant comme  
adventice).

## Epilobium collinum C.C. Gmel.

### Épilobe des collines

Heuvelbasterdwederik

Indigénat douteux dans le territoire de  
l'Atlas, comme dans le reste de la région.  
Une observation à Coulogne près de  
Calais (D. MERCIER et F. BEDOUE in  
2002). Une mention de L. DELVOSALLE à  
Éperlecques en 1965.



# Epilobium angustifolium L. Épilobe en épi, Laurier de Saint-Antoine

Gewoon wilgenroosje



Hémicryptophyte  
Juillet-septembre  
Boréo-eurasiatique (subocéanique), circum-boréal.

## BIOTOPES / PHYTOSOCIOLOGIE

Coupes forestières, layons forestiers, friches, accotements routiers, dunes arbustives à boisées.

(*Atropetalia belladonnae*, *Melampyro pratensis*-*Holcetalia mollis*)

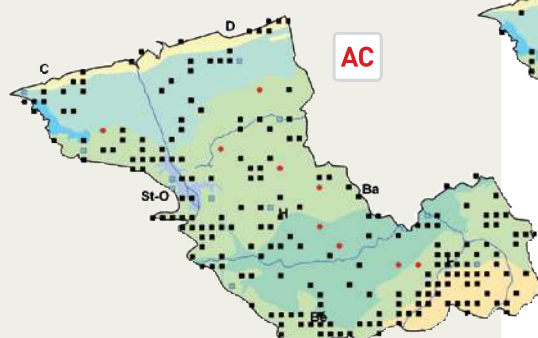
## DISTRIBUTION

Assez répandu sur l'ensemble du territoire mais plus rare dans les polders et dans les marais de Guînes et de l'Audomarois. Également présent en lisière ou au sein de fourrés dunaires sur le littoral.



Photo : J.-C. Hauguel

	--	-		+	++
Eau					
pH					
Nutriments					
Mat. org.					
Granulo.					
Lumière					
Sel					



# Epilobium ciliatum Rafin. Épilobe cilié

Beklierde basterdwederik



Hémicryptophyte ou chaméphyte herbacé, parfois thérophyte  
Juin-août  
Originaire d'Amérique du Nord.

## BIOTOPES / PHYTOSOCIOLOGIE

Friches, parcs et jardins, trottoirs, voies ferrées et abords, accotements routiers.

(*Galio aparines*-*Urticetea dioicae*, *Arction lappae*)

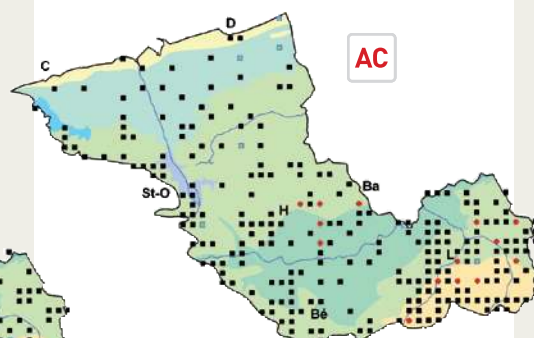
## DISTRIBUTION

Fréquent et probablement un peu sous-observé. Semble néanmoins plus sporadique sur le littoral et dans les polders (y compris dans les agglomérations de Calais et de Dunkerque).



Photo : D. Mercier

	--	-		+	++
Eau					
pH					
Nutriments					
Mat. org.					
Granulo.					
Lumière					
Sel					



# Epilobium hirsutum L. Épilobe hérissé

Harig wilgenroosje



Hémicryptophyte ou héliophyte  
Juin-septembre  
Eurasiatique-subocéanique-subméditerranéen (dispersé).

## BIOTOPES / PHYTOSOCIOLOGIE

Fossés, mégaphorbiaies, lisières des forêts alluviales, friches hygrophiles.

(*Filipendulo ulmariae*-*Convolvuletea sepium*)

## DISTRIBUTION

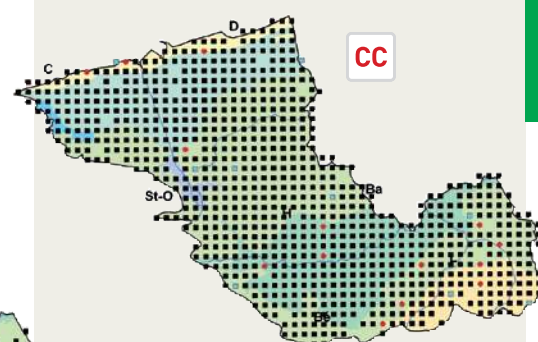
Très commun partout.



Photo : J.-C. Hauguel

Photo : E. Catteau

	--	-		+	++
Eau					
pH					
Nutriments					
Mat. org.					
Granulo.					
Lumière					
Sel					



## Epilobium lanceolatum Seb. et Mauri

# Épilobe lancéolé

Lancetbladige basterdwederik



Hémicryptophyte ou chaméphyte herbacé  
Juillet-août  
Subatlantique-subméditerranéen.

### BIOTOPES / PHYTOSOCIOLOGIE

Terrils, voies ferrées et abords, trottoirs.  
(*Galeopsis segetum*, *Epilobion angustifolii*)

### DISTRIBUTION

Quelques rares observations : argillère de Watten (D. MERCIER en 2003), Boëseghem (B. TOUSSAINT en 1999), Steenbecque (B. TOUSSAINT en 1999), terrils du Béthunois (Chocques, Verquin) et deux gares en région lilloise (D. MERCIER en 2002).



Photo : D. Mercier

	--	-	I	+	++
Eau					
pH					
Nutriments					
Mat. org.					
Granulo.					
Lumière					
Sel					



## Epilobium montanum L.

# Épilobe des montagnes

Bergbasterdwederik



Hémicryptophyte ou chaméphyte herbacé  
Juin-septembre  
(Boréo-) Eurasiatique-subocéanique.

### BIOTOPES / PHYTOSOCIOLOGIE

Layons forestiers, haies, friches, parcs et jardins, trottoirs. Rarement dunes boisées, dunes rudéralisées et friches sableuses.  
(*Geo urbani*-*Alliarion petiolatae*, *Atropetalia belladonnae*)

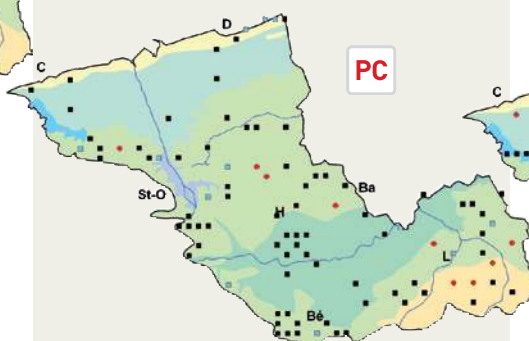
### DISTRIBUTION

Peu fréquent et le plus souvent en situation rudérale. Quelques noyaux de populations en milieu forestier : forêt de Nieppe, bois du Béthunois... Absent ou presque dans les polders et dans les marais de Guînes et de l'Audomarois. Ça et là sur le littoral au sein des fourrés et boisements dunaires eutrophes.



Photo : D. Mercier

	--	-	I	+	++
Eau					
pH					
Nutriments					
Mat. org.					
Granulo.					
Lumière					
Sel					



## Epilobium palustre L.

# Épilobe des marais

Moerasbasterdwederik



Hémicryptophyte  
Juillet-août  
Boréal (eurasiatique), circumboréal.

### BIOTOPES / PHYTOSOCIOLOGIE

Prairies hygrophiles, bas-marais alcalins.  
(*Scheuchzeria palustris*-*Caricetea fuscae*, *Molinietalia caeruleae*, *Caricion remotae*)

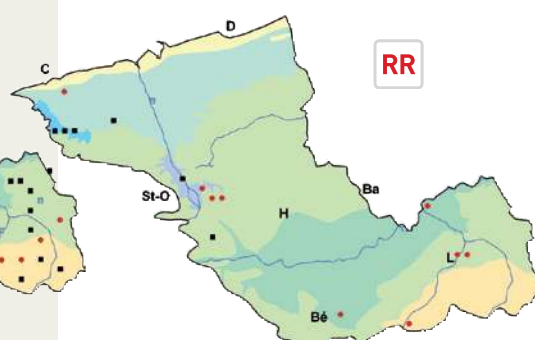
### DISTRIBUTION

N'est plus connu que dans quelques parcelles du marais de Guînes et ses alentours (Offekerque, D. MERCIER en 1999), dans l'argillère de Nieurllet (D. MERCIER en 2004) et sur le plateau d'Helfaut à Racquinghem (C. BLONDEL en 2004). Non confirmé depuis 1991 dans les anciennes fosses de tourbage de Poupremeete près de Bourbourg (BOULLET et GÉHU 1994). À rechercher dans les prairies alluviales de la plaine de la Lys (dernière mention en 1989 à Warneton [BIGNON 1994]) et en forêt de Rihoilt-Clairmarais ([GÉHU 1963b] et [A.M.B.E. 1981], non revu par SEYTRE en 1997). Cité jadis à Calais (DELVOSALLE en 1967) et, plus anciennement, dans les marais du Béthunois [MASCLEF 1886] et de la vallée de la Deûle [LAFONS de MÉLIOCQ 1849 et FOCKEU 1901].



Photo : F. Dupont

	--	-	I	+	++
Eau					
pH					
Nutriments					
Mat. org.					
Granulo.					
Lumière					
Sel					





*Epilobium parviflorum*

Schreb.

# Épilobe à petites fleurs

Viltige basterdwederik



Hémicryptophyte ou chaméphyte herbacé  
Juin-septembre  
Eurasiatique-subocéanique.

## BIOTOPES / PHYTOSOCIOLOGIE

Prairies hygrophiles, mégaphorbiaies, friches, jachères, parcs et jardins, pannes et dépressions dunaires plus ou moins eutrophisées.  
(*Mentha longifoliae-Juncus inflexi*,  
*Filipendula ulmariae-Convolvuletea sepium*)

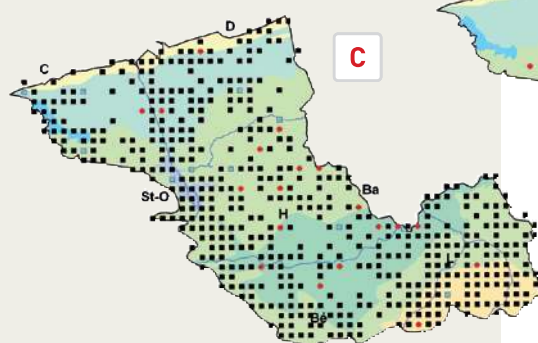
## DISTRIBUTION

Commun à peu près partout (les lacunes apparentes pourraient sans doute être comblées par une prospection ciblée).



Photo : B. Toussaint

	--	-	I	+	++
Eau					
pH					
Nutriments					
Mat. org.					
Granulo.					
Lumière					
Sel					



C

*Epilobium roseum* Schreb.

# Épilobe rosé

Bleke basterdwederik



Hémicryptophyte ou chaméphyte herbacé  
Juillet-août  
Eurasiatique-subocéanique-subméditerranéen.

## BIOTOPES / PHYTOSOCIOLOGIE

Parcs et jardins, trottoirs, friches.  
(*Convolvuletea sepium*)

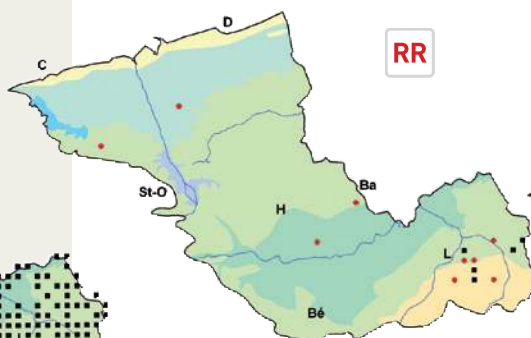
## DISTRIBUTION

Un unique noyau de populations dans l'agglomération lilloise où la plante est citée depuis le début du XXe siècle [FOCKEU 1901]. Quelques données anciennes (années 60-70) dispersées ailleurs sur le territoire (inventaire IFFB).



Photo : D. Mercier

	--	-	I	+	++
Eau					
pH					
Nutriments					
Mat. org.					
Granulo.					
Lumière					
Sel					



RR

*Epilobium tetragonum* L.

# Épilobe à tige carrée

Kantige basterdwederik



Hémicryptophyte ou chaméphyte herbacé  
Juillet-août  
Subméditerranéen-eurasiatique (subocéanique).

## BIOTOPES / PHYTOSOCIOLOGIE

Parcs et jardins, trottoirs, friches, jachères, accotements routiers, prairies hygrophiles, pannes et dépressions dunaires plus ou moins eutrophisées.  
(*Convolvuletea sepium*, *Galio aparines-Alliarietalia petiolatae*, *Sisymbrietalia officinalis*, *Potentillo anserinae-Polygonetalia avicularis*)

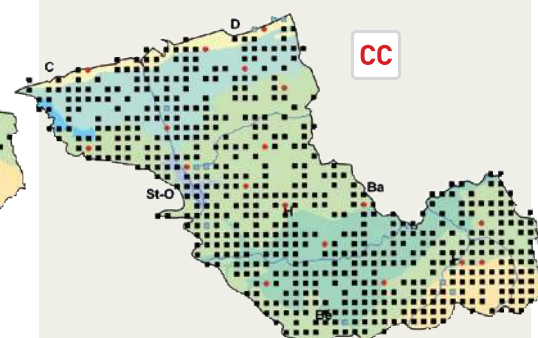
## DISTRIBUTION

Très commun sur tout le territoire. La sous-espèce *lamyi* (F.W. Schultz) Nyman semble nettement plus répandue que la sous-espèce *tetragonum*. Des individus intermédiaires entre ces deux sous-espèces ne sont pas rares.



Photo : B. Toussaint

	--	-	I	+	++
Eau					
pH					
Nutriments					
Mat. org.					
Granulo.					
Lumière					
Sel					



CC

*Ludwigia grandiflora*  
(Michaux) Greuter et Burdet

Ludwigie à  
grandes fleurs,  
Jussie à grandes fleurs

Waterteunisbloem

N RR

Hélophyte  
Juin-septembre  
Originaire d'Amérique.

#### BIOTOPES / PHYTOSOCIOLOGIE

Canaux et watergangs, étangs.  
(*Glycerio fluitantis-Sparganion neglecti*)

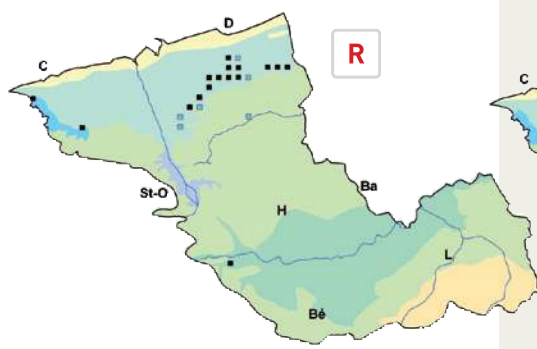
#### DISTRIBUTION

Localement abondant et en extension rapide dans les polders. Détectée pour la première fois en 1993 dans le canal de la Haute-Colme, cette espèce invasive a progressivement colonisé la quasi-totalité de ce canal (entre Lynck et Bergues) ainsi que des canaux ou watergangs voisins (canal de Bergues, Basse-Colme, le Deullaert). Elle a également été introduite volontairement dans les bassins aquatiques du site Eurotunnel, dans des étangs privés à Esquelbecq et à Aire-sur-la-Lys (R. POULAIN en 2003). Il est fort probable que son apparition récente à Balinghem soit également à mettre sur le compte d'une introduction volontaire. Dans le canal de la Haute-Colme, des moyens importants sont mis en œuvre afin de limiter la propagation de cette espèce.



Photo : B. Toussaint

	--	-		+	++
Eau					
pH					
Nutriments					
Mat. org.					
Granulo.					
Lumière					
Sel					



*Ludwigia peploides* (Kunth)  
P.H. Raven

Ludwigie faux-  
pourpier,  
Jussie faux-pourpier

Postelein-waterlepeltje

N E

Hélophyte  
Juin-septembre  
Originaire d'Amérique.

#### BIOTOPES / PHYTOSOCIOLOGIE

Canaux et watergangs.  
(*Glycerio fluitantis-Sparganion neglecti*)

#### DISTRIBUTION

Découverte en 1995 par F. DUHAMEL dans le canal de Roubaix, la plante y est toujours abondante. Plus récemment introduit à Villeneuve-d'Ascq (S. NEF en 2003) et à Aire-sur-la-Lys (R. POULAIN). L'identité taxonomique des plantes de cette dernière localité n'a pas encore été confirmée. Les populations du canal de Roubaix se rattachent à la sous-espèce *montevicensis* (Spreng.) P.H. Raven



Photo : D. Mercier

	--	-		+	++
Eau					
pH					
Nutriments					
Mat. org.					
Granulo.					
Lumière					
Sel					



*Oenothera biennis* L.

Onagre  
bisannuelle,  
Herbe aux ânes

Middelste teunisbloem

N PC

Thérophyte ou hémicryptophyte en rosette  
bisannuel  
Juin-septembre  
Originaire d'Amérique du Nord.

#### BIOTOPES / PHYTOSOCIOLOGIE

Friches, dunes rudéralisées et friches sableuses, terrils, voies ferrées et abords.  
(*Onopordetalia acanthii*, *Agropyretalia intermedii-repentis*)

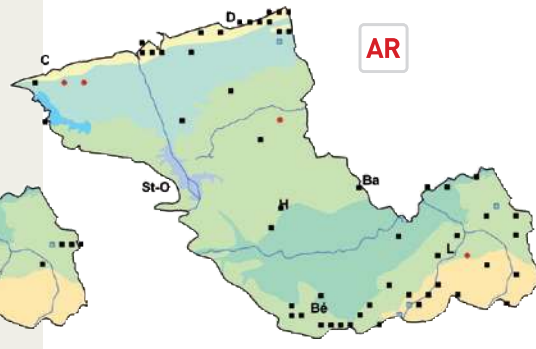
#### DISTRIBUTION

Assez répandu localement dans les dunes plus ou moins rudéralisées à l'est de Dunkerque. Ailleurs, dispersé et souvent inconstant dans ses stations. Manque totalement ou presque dans les marais de Guînes et de l'Audomarois ainsi que dans la plaine de la Lys (limité à quelques friches et gares). On rencontre assez régulièrement sur le littoral et, dans une moindre mesure, en agglomération lilloise, l'hybride fixé avec *Oenothera glazioviana* Micheli (*Oenothera xfallax* Renner). Quelques erreurs de détermination sont probables au sein de ce genre complexe.



Photo : C. Blondel

	--	-		+	++
Eau					
pH					
Nutriments					
Mat. org.					
Granulo.					
Lumière					
Sel					





*Oenothera glazioviana*  
Micheli

## Onagre à grandes fleurs

Grote teunisbloem

N PC

Thérophyte ou hémicryptophyte en rosette  
Juin-automne  
Espèce née en Europe à partir d'une souche nord-américaine.

### BIOTOPES / PHYTOSOCIOLOGIE

Pelouses dunaires rudéralisées, friches (surtout sableuses), voies ferrées et abords. (*Onopordetalia acanthii*)

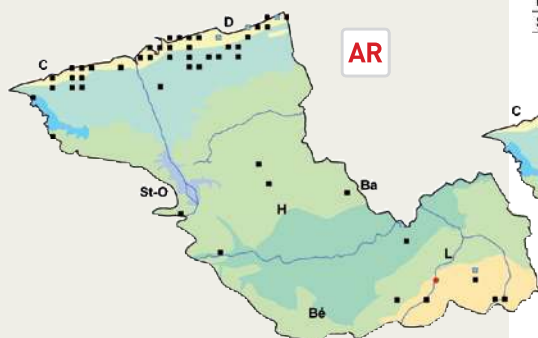
### DISTRIBUTION

Fréquent sur le littoral et dans les friches sableuses des agglomérations de Dunkerque et de Calais. Très localisé et inconstant ailleurs (sans doute un peu plus régulier dans l'agglomération lilloise).



Photo : B. Toussaint

	--	-	I	+	++
Eau					
pH					
Nutriments					
Mat. org.					
Granulo.					
Lumière					
Sel					



*Oenothera subterminalis*  
R.R. Gates

## Onagre de Silésie

Silezische teunisbloem

N R

Thérophyte ou hémicryptophyte en rosette bisannuel  
Juin-septembre  
Originaire d'Amérique du Nord.

### BIOTOPES / PHYTOSOCIOLOGIE

Terrils, friches. (*Onopordion acanthii*)

### DISTRIBUTION

Cet onagre largement naturalisé dans le bassin minier n'est connu sur le territoire de l'Atlas que du terril 56 de Verquin (D. MERCIER en 2003) et d'une friche (ferroviaire ?) à Don (D. MERCIER en 2000). Une prospection attentive sur les autres friches minières du Béthunois devrait permettre de découvrir d'autres populations.



Photo : D. Mercier

	--	-	I	+	++
Eau					
pH					
Nutriments					
Mat. org.					
Granulo.					
Lumière					
Sel					



# Famille des Orobanchacées

Orobanchacées

*Orobanche amethystea*  
Thuill.

## Orobanche améthyste

Violette bremraap

Une population adventice observée récemment dans un parterre du jardin botanique de Lille, sur *Eryngium bourgatii* Guan [DELAY et al. 2005].

# Lathraea clandestina L. Lathrée clandestine

Paarse schubwortel

N? E

Géophyte rhizomateux  
Mars-mai  
Atlantique-subatlantique (méditerranéen).

## BIOTOPES / PHYTOSOCIOLOGIE

Parc et jardins (parc urbain).  
(*Alnion incanae*)

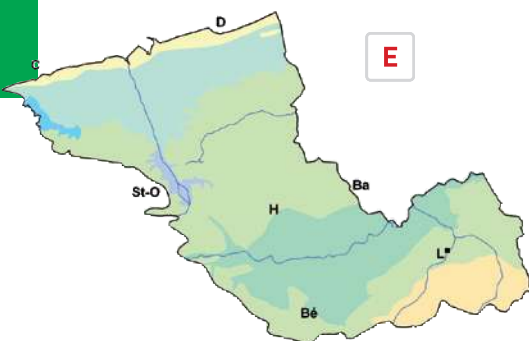
## DISTRIBUTION

Une station en voie de naturalisation dans un parc urbain voisin de la Citadelle de Lille (introduction fortuite ou volontaire ?). Introduit depuis une quinzaine d'années dans un boisement frais du CRP/CBNBL où l'espèce se maintient et s'étend progressivement (non cartographié).



Photo : F. Bedouet

	--	-	I	+	++
Eau					
pH					
Nutriments					
Mat. org.					
Granulo.					
Lumière					
Sel					



# Orobanche caryophyllacea Smith Orobanche du gaillet

Walstrobemraap

I RR

Géophyte bulbeux  
Mai-juin  
Subméditerranéen-eurasiatique.

## BIOTOPES / PHYTOSOCIOLOGIE

Pelouses dunaires, digues sableuses. Parasite des *Galium* (surtout *G. verum* L.) (*Mesobromion erecti*, *Koelerion albescentis*, *Origanetalia vulgaris*)

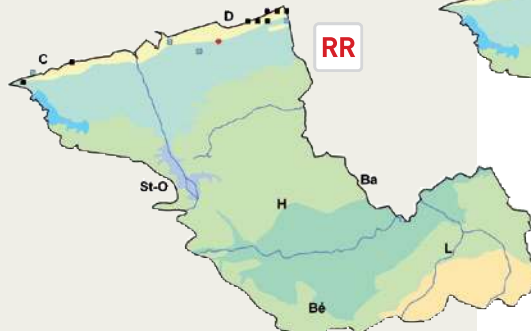
## DISTRIBUTION

Dispersé sur le littoral entre Sangatte et Dunkerque (dunes de Fort-Mahon, du Fort-Vert et du Clipon). Régulier mais rarement abondant dans ses stations entre Dunkerque et la frontière belge.



Photo : J.-C. Hauguel

	--	-	I	+	++
Eau					
pH					
Nutriments					
Mat. org.					
Granulo.					
Lumière					
Sel					



# Orobanche hederæ Vaucher ex Duby Orobanche du lierre

Klimopbremraap

I E

Géophyte bulbeux  
Mai-juillet  
Atlantique-subméditerranéen.

## BIOTOPES / PHYTOSOCIOLOGIE

Vieux murs, parcs et jardins. Parasite des lierres (*Hedera* spp.). (*Prunetalia spinosae*)

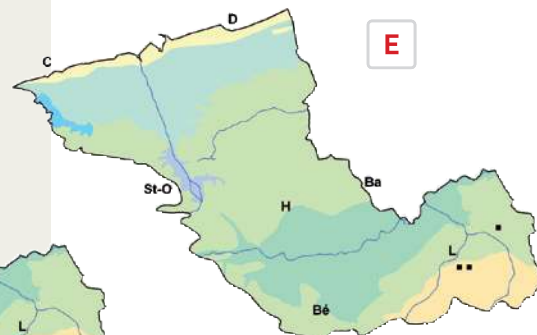
## DISTRIBUTION

Apparu récemment dans la région lilloise : Croix (B. MULLIE en 2002) et Lille [DELAY et al., 2005]. On peut présumer que ces plantes ont été introduites fortuitement via la plantation de lierres ornementaux dans les parterres municipaux ou dans les jardins. La naturalisation de l'espèce mériterait d'être étudiée ; elle a été observée en Flandre belge [VAN LANDUYT et al., 2006].



Photo : F. Dupont

	--	-	I	+	++
Eau					
pH					
Nutriments					
Mat. org.					
Granulo.					
Lumière					
Sel					





## Orobanche minor Smith

### Orobanche à petites fleurs

Klavervreter



Géophyte bulbeux ou thérophyte  
Juin-août  
Subméditerranéen-subatlantique (+ Améri-  
que du Nord) (dispersé).

#### BIOTOPES / PHYTOSOCIOLOGIE

Accotements routiers, luzernières, jachères, friches, pelouses dunaires plus ou moins rudéralisées. Parasite des légumineuses (notamment *Medicago sativa*, *Trifolium repens*, *T. pratense*...) et de certaines ombellifères : *Eryngium maritimum* L. et peut-être *Pastinaca sativa* L. subsp. *urens* (Req. ex Godr.) Celak. (*Arrhenatheretalia elatioris*, *Agropyretalia intermedii-repentis*)

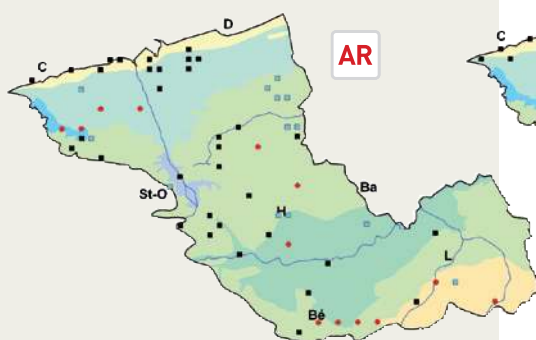
#### DISTRIBUTION

Rare mais dispersé sur la quasi-totalité du territoire. Existe encore probablement le long du canal d'Aire à La Bassée. Certaines populations relevées sur les accotements routiers ont peut-être été involontairement introduites avec les légumineuses utilisées pour le réengazonnement. Sur le littoral, la plante parasite parfois *Eryngium maritimum* L.



Photo : F. Bedouet

	--	-	I	+	++
Eau					
pH					
Nutriments					
Mat. org.					
Granulo.					
Lumière					
Sel					



## Orobanche purpurea Jacq.

### Orobanche pourpre

Blauwe bremraap



Géophyte bulbeux  
Juin-juillet  
Subméditerranéen.

#### BIOTOPES / PHYTOSOCIOLOGIE

Pelouses dunaires, prairies sur sables et anciennes digues. Parasite sur *Achillea millefolium*. (*Mesobromion erecti*, *Koelerion albescentis*, *Arrhenatherion elatioris*, *Convolvulo arvensis-Agropyron repentis*)

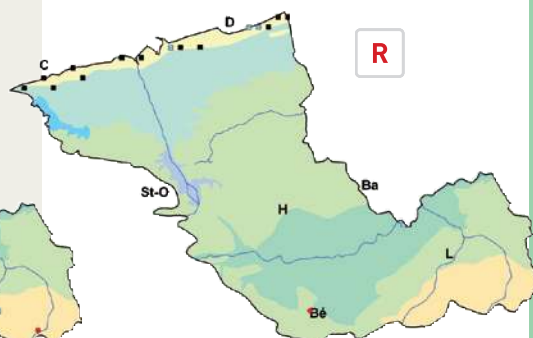
#### DISTRIBUTION

Régulièrement observé, souvent en faibles effectifs, sur le littoral et sur les anciennes digues sableuses du Calaisis. Cité jadis à Annezin près de Béthune [MASCLEF 1886].



Photo : F. Spinelli-Dhuicq

	--	-	I	+	++
Eau					
pH					
Nutriments					
Mat. org.					
Granulo.					
Lumière					
Sel					



# Famille des Oxalidacées

## Oxalidacées



**Oxalis corniculata L.**

**Oxalide cornue**

**Gehoornde klaverzuring**

Fréquent dans les jardins. S'observe régulièrement à l'état subspontané sur les trottoirs, dans les parcs, etc.

***Oxalis acetosella* L.**  
**Oxalide oseille,**  
 Surelle, Pain de coucou  
 Witte klaverzuring



Hémicryptophyte en rosette  
 Avril-mai  
 Boréo-eurasiatique, circumboréal.

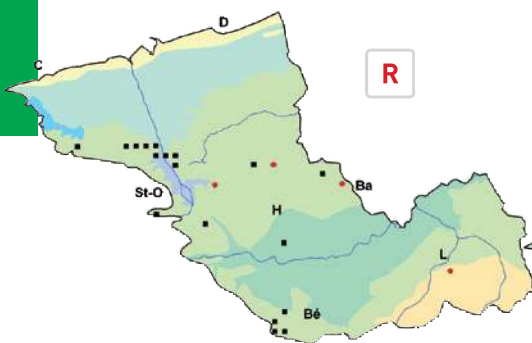
**BIOTOPES / PHYTOSOCIOLOGIE**  
 Forêts.  
 (*Quercus robur*-*Fagetea sylvaticae*)

**DISTRIBUTION**  
 Peu abondant et limité aux bois sur sols acides du territoire : secteur de Watten-Éperlecques, Clairmarais, plateau d'Helfaut, bois du Béthunois, monts de Flandre et forêt de Nieppe.



Photo : J.-C. Hauguel

	--	-		+	++
Eau					
pH					
Nutriments					
Mat. org.					
Granulo.					
Lumière					
Sel					



***Oxalis fontana* Bunge**  
**Oxalide droite**  
 Stijve klaverzuring



Hémicryptophyte, rarement thérophYTE  
 Juin-octobre  
 Originaire d'Asie orientale et d'Amérique du Nord (devenu subcosmopolite ; distribution européenne de type subatlantique (subméditerranéen) ).

**BIOTOPES / PHYTOSOCIOLOGIE**  
 Trottoirs, parcs et jardins.  
 (*Sisymbrietalia officinalis*)

**DISTRIBUTION**  
 Naturalisé localement dans quelques villes et villages, surtout dans l'agglomération lilloise. Absent dans de nombreux secteurs géographiques (mais peut-être un peu sous-observé).



Photo : D. Mercier

	--	-		+	++
Eau					
pH					
Nutriments					
Mat. org.					
Granulo.					
Lumière					
Sel					



Famille des  
**Papavéracées**



***Papaver hybridum* L.**  
**Pavot hispide**  
 Stijfharige klapproos

Extrêmement localisé : une observation à Loon-Plage (B. TOUSSAINT en 1999). Écologie non précisée (friche ou moisson).



# Chelidonium majus L. Chélidoine éclaire

Stinkende gouwe



Hémicryptophyte  
Mai-automne  
Eurasiatique (subocéanique).

## BIOTOPES / PHYTOSOCIOLOGIE

Parcs et jardins, vieux murs, trottoirs, friches.  
(*Galio aparines-Alliarietalia petiolatae*,  
*Parietarietalia judaicae*)

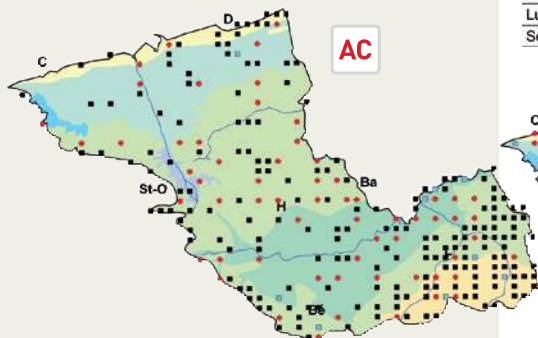
## DISTRIBUTION

Assez répandu sur l'ensemble du territoire.  
Particulièrement fréquent dans l'agglomération lilloise.



Photo : F. Bedouet

	--	-	I	+	++
Eau					
pH					
Nutriments					
Mat. org.					
Granulo.					
Lumière					
Sel					



AC

# Glaucium flavum Crantz Glaucière jaune, Pavot cornu

Gele hoornpapaver



Hémicryptophyte  
Juin-août  
Méditerranéen-atlantique.

## BIOTOPES / PHYTOSOCIOLOGIE

Laisses de mer sur sables. Rarement friches.  
(*Cakiletea maritima*, *Galeopsis segetum*)

## DISTRIBUTION

Rares stations sur le littoral : Platier d'Oye  
(B. TOUSSAINT et D. MERCIER en 2000),  
crassier de l'usine Sollac (B. TOUSSAINT et G.  
VERMERSCH en 2002), dune du Perroquet  
(inconstant). Une population (adventice)  
observée à Faches-Thumesnil dans un centre  
commercial (F. DUPONT en 1999).



Photo : B. Toussaint

	--	-	I	+	++
Eau					
pH					
Nutriments					
Mat. org.					
Granulo.					
Lumière					
Sel					



RR

# Papaver argemone L. Pavot argémone

Ruige klapproos



Thérophyte  
Mai-juillet  
Méditerranéen-subméditerranéen-subatlan-  
tique (dispersé + Amérique du Nord).

## BIOTOPES / PHYTOSOCIOLOGIE

Voies ferrées et abords, friches, accotements  
routiers.  
(*Aperetalia spicae-venti*, *Chenopodietalia  
albi*)

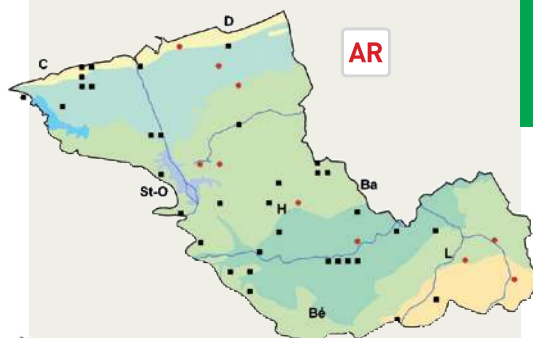
## DISTRIBUTION

Rare sur l'ensemble du territoire. Une  
prospection ciblée des milieux secs (gares,  
friches...) permettrait peut-être d'accroître le  
nombre de stations. Seule la variété *argemone*  
(à fruits hérissés) a été observée.



Photo : D. Mercier

	--	-	I	+	++
Eau					
pH					
Nutriments					
Mat. org.					
Granulo.					
Lumière					
Sel					



AR

*Papaver dubium* L. subsp.  
*dubium*  
**Petit coquelicot**

Bleke klapproos



Thérophyte  
Juin-juillet  
Méditerranéen-subméditerranéen-subatlantique.

**BIOTOPES / PHYTOSOCIOLOGIE**

Champs cultivés, accotements routiers, friches, dunes rudéralisées et friches sableuses, vieux murs.  
(*Chenopodietalia albi*, *Sisymbrietalia officinalis*)

**DISTRIBUTION**

Assez répandu sur la majeure partie du territoire (probablement sous-observé).



Photo : D. Mercier

*Papaver dubium* L. subsp.  
*lecoqii* (Lamotte) Syme  
**Pavot de Lecoq**

Lecoq klapproos



Thérophyte  
Juin-juillet  
Subméditerranéen-subatlantique.

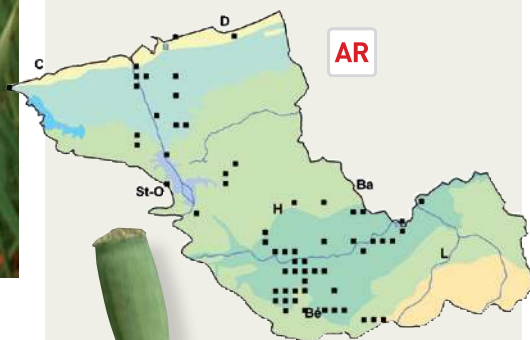
**BIOTOPES / PHYTOSOCIOLOGIE**

Champs cultivés, accotements routiers, friches, dunes rudéralisées et friches sableuses, vieux murs.  
(*Chenopodietalia albi*, *Sisymbrietalia officinalis*)

**DISTRIBUTION**

Localement abondant dans la plaine de la Lys. Plus dispersé dans les polders et sur les collines de Flandre intérieure. Quelques populations relevées sur le littoral (notamment au Clipon). Semble absent des marais de Guînes et de l'Audomarois, en région lilloise et dans le Mélautois.

	--	-	I	+	++
Eau					
pH					
Nutriments					
Mat. org.					
Granulo.					
Lumière					
Sel					



	--	-	I	+	++
Eau					
pH					
Nutriments					
Mat. org.					
Granulo.					
Lumière					
Sel					

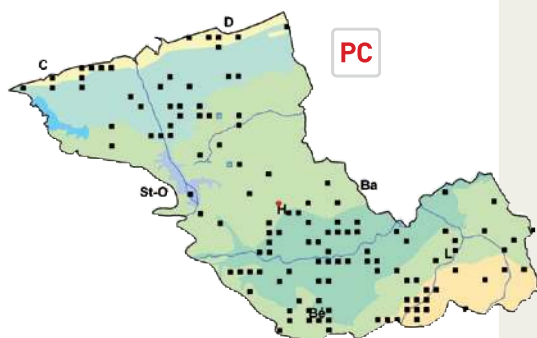


Photo : D. Mercier

*Papaver rhoeas* L.  
**Grand coquelicot**

Grote klapproos



Thérophyte  
Mai-juillet  
Eurasiatique-méditerranéen (devenu cosmopolite).

**BIOTOPES / PHYTOSOCIOLOGIE**

Champs cultivés, accotements routiers, voies ferrées et abords.  
(*Centaureetalia cyani*, *Chenopodietalia albi*)

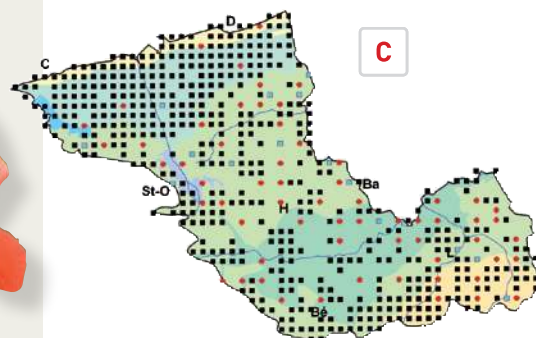
**DISTRIBUTION**

Répandu sur l'ensemble du territoire. Plus dispersé sur les sols lourds et frais des collines de Flandre intérieure et la plaine de la Lys que dans les polders. Ne se rencontre cependant plus qu'exceptionnellement en plein champ.



Photo : V. Colé

	--	-	I	+	++
Eau					
pH					
Nutriments					
Mat. org.					
Granulo.					
Lumière					
Sel					





# Papaver somniferum L. Pavot somnifère

Slaapbol

S AR

Thérophyte

Juin-août

Origine incertaine (probablement culturale à partir d'une espèce méditerranéenne *Papaver setigerum* DC.).

## BIOTOPES / PHYTOSOCIOLOGIE

Friches, parcs et jardins, décombres.  
(*Sisymbrietea officinalis*)

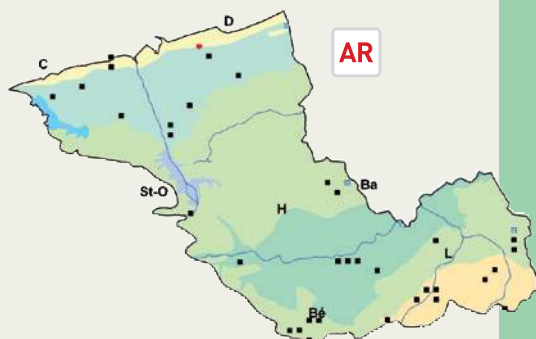
## DISTRIBUTION

Adventice, subspontané ou plus ou moins naturalisé çà et là, souvent à proximité des villages. Toutes les populations sont sans doute à rattacher à la sous-espèce *somniferum*.



Photo : F. Dupont

	--	-	I	+	++
Eau					
pH					
Nutriments					
Mat. org.					
Granulo.					
Lumière					
Sel					



# Famille des Plantaginacées

## Littorella uniflora (L.) Aschers.

## Littorelle des étangs

Oeverkruid

I RR

Hydrohémicryptophyte

Juin-août

Boréo-subatlantique.

## BIOTOPES / PHYTOSOCIOLOGIE

Mares de chasse et plans d'eau légèrement saumâtres.

(*Littorelletalia uniflorae*)

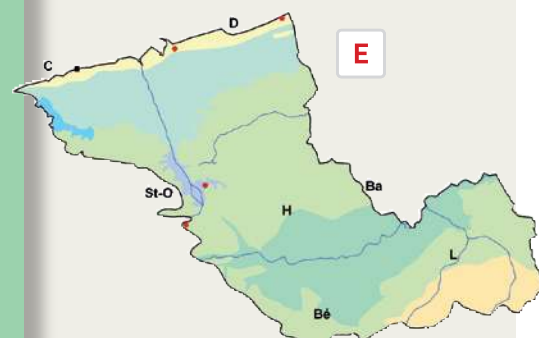
## DISTRIBUTION

Extrêmement localisé : bordure de quelques mares au Fort-Vert à Marck (une population de plus de 100 pieds revue en 2007 par F. DUHAMEL et F. MORA en périphérie d'une mare gérée par EDEN62). Disparu des dunes du Clipon [DURIN & GÉHU 1986] et de Bray-Dunes [DURIN & GÉHU 1986]. Cité historiquement à Clairmarais [MASCLEF 1886] et sur le plateau d'Helfaut [MASCLEF 1886].



Photo : J. Le Bail

	--	-	I	+	++
Eau					
pH					
Nutriments					
Mat. org.					
Granulo.					
Lumière					
Sel					



*Plantago arenaria* Waldst.  
et Kit.

## Plantain des sables

Zandweegbree

N RR

Thérophyte  
Juin-septembre (octobre)  
Eurasiatique-continental-subméditerranéen.

### BIOTOPES / PHYTOSOCIOLOGIE

Dunes rudéralisées et friches sableuses.  
(*Laguro ovati-Bromion rigidi*, *Sisymbrietalia officinalis*)

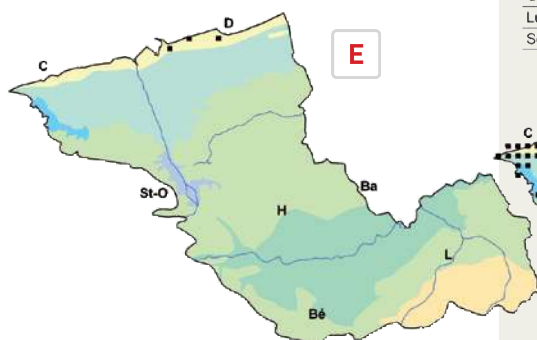
### DISTRIBUTION

Naturalisé localement sur le littoral : le Clipon (B. TOUSSAINT, H. DELACHAPPELLE et B. VALENTIN en 2002), Grande-Synthe (D. MERCIER en 2003), port de Dunkerque (F. VERLOOVE en 2002 et F. TRUANT en 2003). La plante était déjà citée dans les environs de Dunkerque en 1877 par C. FLAHAUT [BOULAY 1879].



Photo : D. Mercier

	--	-	I	+	++
Eau					
pH					
Nutriments					
Mat. org.					
Granulo.					
Lumière					
Sel					



*Plantago coronopus* L.

## Plantain corne de cerf

Hertshoornweegbree

I PC

Hémicryptophyte en rosette, parfois thérophyte  
Juin-septembre  
Méditerranéen-atlantique (devenu subcosmopolite).

### BIOTOPES / PHYTOSOCIOLOGIE

Plages vertes, prés salés, pannes dunaires eutrophisées et piétinées, accotements routiers.

(*Saginetia maritima*, *Lolium perennis*-*Plantaginum majoris*, *Armeria maritima*, *Crithmo maritimi*-*Armeria maritima*)

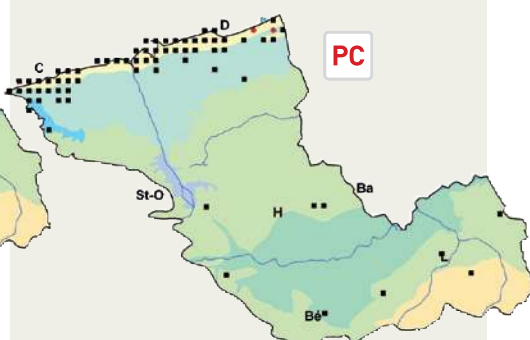
### DISTRIBUTION

Très abondant sur le littoral et dans les friches sableuses des agglomérations de Calais et de Dunkerque. Beaucoup plus rare mais en extension (probablement sous-observé) à l'intérieur des terres où la plante colonise, le long des routes, les zones d'accumulation des sels de déneigement.



Photo : D. Mercier

	--	-	I	+	++
Eau					
pH					
Nutriments					
Mat. org.					
Granulo.					
Lumière					
Sel					



*Plantago lanceolata* L.

## Plantain lancéolé

Smalle weegbree

I CC

Hémicryptophyte en rosette  
Mai-automne  
Subcosmopolite.

### BIOTOPES / PHYTOSOCIOLOGIE

Accotements routiers, parcs et jardins, prairies eutrophes, friches.

(*Arrhenatheretea elatioris*, *Trifolium medii*, *Dauco carotae*-*Melilotus albi*)

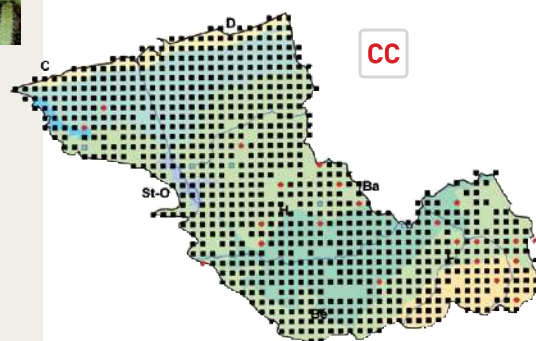
### DISTRIBUTION

Très commun partout.



Photo : D. Mercier

	--	-	I	+	++
Eau					
pH					
Nutriments					
Mat. org.					
Granulo.					
Lumière					
Sel					





# Plantago major L.

## Plantain à larges feuilles

Grote weegbree



Hémicryptophyte en rosette ou thérophyte  
Mai-novembre  
Boréo-eurasiatique-subocéanique (devenu sub-cosmopolite des zones tempérées).

### BIOTOPES / PHYTOSOCIOLOGIE

Trottoirs, accotements routiers, friches, prairies piétinées, layons forestiers, jachères.  
(*Lolio perennis-Plantaginion majoris*, *Potentillion anserinae*)

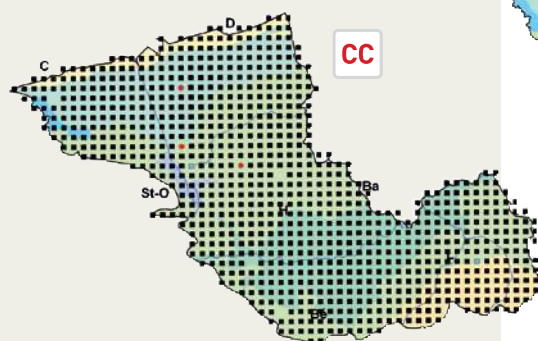
### DISTRIBUTION

Extrêmement commun partout. La sous-espèce *major* est la plus répandue mais la sous-espèce *intermedia* (Gilib.) Lange, sous-observée et peut-être pas toujours bien délimitée, n'est pas rare dans les zones humides (marais de Guînes et de l'Audomarois, polders et plaine de la Lys, vallées de la Deûle et de la Marque) et peut-être au bord des mares des collines de Flandre intérieure (peu de données).



Photo : B. Toussaint

	--	-	I	+	++
Eau					
pH					
Nutriments					
Mat. org.					
Granulo.					
Lumière					
Sel					



# Plantago maritima L.

## Plantain maritime

Zeeweegbree



Hémicryptophyte en rosette  
Mai-septembre  
Boréo-eurasiatique.

### BIOTOPES / PHYTOSOCIOLOGIE

Prés salés.  
(*Asteretea tripolii*)

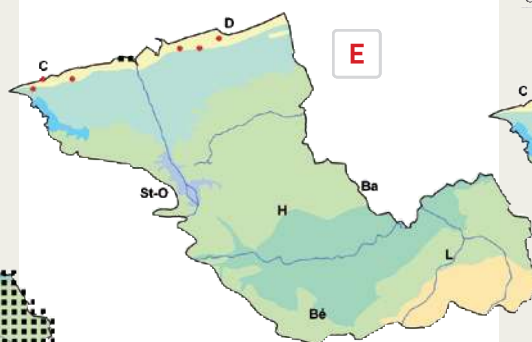
### DISTRIBUTION

Ne se maintient plus que dans le secteur du Platier d'Oye (dernières observations en 2000 par B. TOUSSAINT et D. MERCIER). Cité jusque dans les années 50 au Fort-Vert et à Mardyck (dernière observation en 1961 par L. DELVOSALLE) où il serait à rechercher.



Photo : B. Toussaint

	--	-	I	+	++
Eau					
pH					
Nutriments					
Mat. org.					
Granulo.					
Lumière					
Sel					



# Plantago media L.

## Plantain moyen

Ruige weegbree



Hémicryptophyte en rosette  
Mai-juin  
Eurasiatique (continental) subméditerranéen.

### BIOTOPES / PHYTOSOCIOLOGIE

Prairies mésotrophes, parcs et jardins, chemins de halage.  
(*Brometalia erecti*, *Sanguisorbo minoris-Cynosurenion cristati*, *Centaureo jaceae-Arrhenatherenion elatioris*)

### DISTRIBUTION

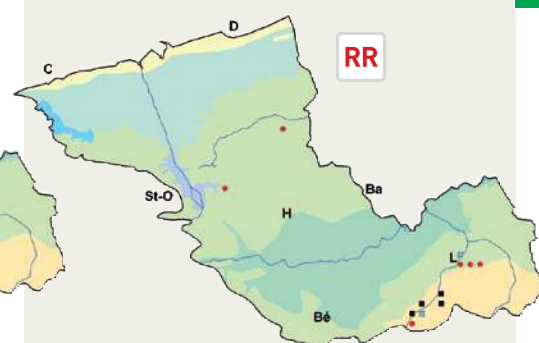
Limité au Mélantois (région lilloise et abords du canal de la Deûle). Deux mentions anciennes isolées, peut-être douteuses, à Herzelee et en forêt de Rihoult-Clairmarais.



Photo : J. Le Bail

Photo : F. Bedouet

	--	-	I	+	++
Eau					
pH					
Nutriments					
Mat. org.					
Granulo.					
Lumière					
Sel					



# Famille des Platanacées



Photo : B. Toussaint

***Platanus x hispanica* Mill.  
ex Muenchh.**

**Platane à feuilles  
d'érable**

**Esdoornbladige plataan**

Très souvent cultivé. Rares observations à l'état subspontané (gares de l'agglomération lilloise notamment).

# Famille des Plombaginacées

***Limonium binervosum*  
(G.E. Smith) C.E. Salmon**  
**Statice occidentale**

Découvert en 2007 dans les prés salés de la Réserve naturelle nationale du Platier d'Oye par A. DRIANCOURT d'EDEN 62. Cette espèce, en limite septentrionale d'aire de distribution dans cette station, n'était connue auparavant dans le Nord - Pas de Calais que des falaises du Cap Gris-Nez sur le littoral boulonnais. La dynamique de la population du Platier d'Oye méritera d'être suivie attentivement dans les années à venir. L'identité infrataxononomique de ces deux populations devrait être analysée à la lumière des travaux anglais de INGROUILLE & STACE [1986] (6 sous-espèces distinguées dans les Iles britanniques).

***Limonium vulgare* Mill.**  
**Statice commun,**  
**Lilas de mer**

**Lamsoor**



Hémicryptophyte en rosette  
Juillet-octobre  
Atlantique.

## BIOTOPES / PHYTOSOCIOLOGIE

Prés salés, plages vertes.  
(*Armerion maritimae*)

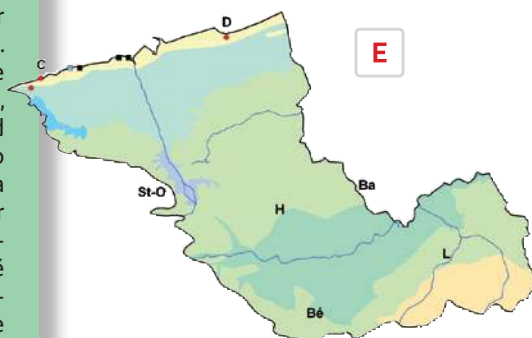
## DISTRIBUTION

Limité à quelques populations sur le Fort-Vert à Marck et le Platier d'Oye à Oye-Plage et Grand-Fort-Philippe. Existait jadis à Calais [HOCQUETTE 1927, MASCLEF 1886 et BOULAY 1879] et à Dunkerque [MASCLEF 1886 et VANDAMME 1860].



Photo : F. Hendoux

	--	-	I	+	++
Eau					
pH					
Nutriments					
Mat. org.					
Granulo.					
Lumière					
Sel					





# Famille des Polémoniacées

# Famille des Polygalacées

## *Gilia capitata* Sims Gilia en tête

Noté en 1999 par F. DUPONT dans  
une dune rudéralisée de Leffrinckoucke  
[DUPONT 2001].

## *Polygala serpyllifolia* Hose Polygala à feuilles de serpolet

Liggende vleugeltjesbloem



Chaméphyte herbacé  
Mai-septembre  
Subatlantique.

### BIOTOPES / PHYTOSOCIOLOGIE

Pelouses acidiphiles, layons forestiers.  
(*Nardetalia strictae*)

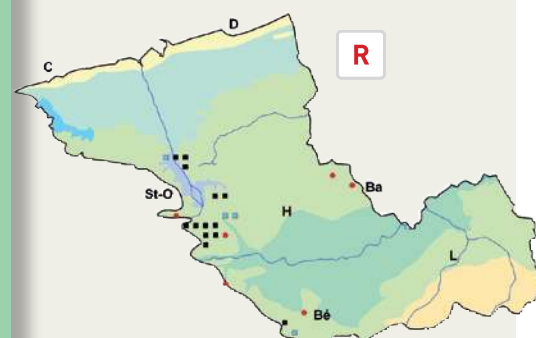
### DISTRIBUTION

Limité aux bois sur sols acides de l'Audo-marais (forêts d'Éperlecques, de Watten, de Rihoult-Clairmarais) et du Béthunois (bois de Roquelaure et bois des Dames) et aux landes du plateau d'Helfaut. À rechercher dans le bois du Féru à Chocques (dernière observation en 1989 par B. de FOUCAULT et F. DUHAMEL). Disparu des monts de Flandre (Mont des Cats et Mont Noir) où la plante était citée jadis [BOULAY 1879 et GODON 1909].



Photo : C. Blondel

	--	-	I	+	++
Eau					
pH					
Nutriments					
Mat. org.					
Granulo.					
Lumière					
Sel					



# Polygala vulgaris L. Polygala commun

Gewone vleugeltjesbloem



Chaméphyte herbacé  
Mai-juillet  
Subatlantique (subméditerranéen).

## BIOTOPES / PHYTOSOCIOLOGIE

Pelouses dunaires, pelouses et prairies acidiphiles.  
(*Brometalia erecti*, *Nardetalia strictae*,  
*Koelerion albescentis*, *Polygalo vulgaris*-  
*Cynosurenion cristati*)

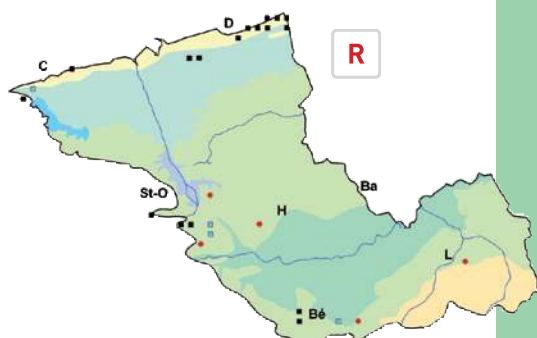
## DISTRIBUTION

Localement abondant sur le littoral sableux : dunes de Fort-Mahon, le Fort-Vert, Mardyk et surtout les massifs dunaires à l'est de Dunkerque. Ailleurs, peu fréquent sur le plateau d'Helfaut et dans le bois du Féru à Chocques (D. MERCIER et V. BISSAY en 2002). Cité en 1990 par J.-P. MATYSIAK à Petit Saille près de Béthune. Jadis à Lille [FOCKEU 1901]. Les différentes sous-espèces n'ont que rarement été distinguées sur le territoire. La présence de la sous-espèce *vulgaris* est probable mais celle de la sous-espèce *collina* (Reichenb.) Borbás n'est pas à exclure (notamment dans les dunes décalcifiées de Ghyvelde et sur le plateau d'Helfaut).



Photo : F. Spinelli-Dhuicq

	--	-	I	+	++
Eau					
pH					
Nutriments					
Mat. org.					
Granulo.					
Lumière					
Sel					



# Famille des Polygonacées

## Fagopyrum esculentum Moench

Sarrasin cultivé,  
Blé noir

Boekweit

Parfois observé à l'état adventice, notamment en lien avec l'aggrainage pour le gibier. Ne semble pas cultivé dans le territoire de l'Atlas.

## Fallopia aubertii (L. Henry)

Holub

Vrillée d'Aubert,  
Renouée de Chine

Chinese bruidssluier

Assez souvent cultivé. Quelques observations à l'état subspontané ou plus ou moins naturalisé, notamment sur le littoral ou à proximité (Oye-Plage, Bourbourg, Saint-Pol-sur-Mer, Tétéghem).

## Fallopia dumetorum (L.)

Holub

Vrillée des buissons

Heggenduizendknoop

Observé en 1994 près de Saint-Omer [MARCOUX 1995], ville où la plante était déjà signalée historiquement [MASCLEF 1886]. Deux autres mentions récentes : à Wattrelos près de Roubaix (D. MERCIER en 2001), apparemment comme adventice ferroviaire, et au Platier d'Oye [BALIGA & BEDOUE 2005]. Quelques mentions anciennes aux alentours de Villeneuve-d'Ascq [GODON 1909]. L'indigénat de l'espèce dans le territoire de l'Atlas est peut-être douteux.

## Persicaria minor (Huds.)

Opiz

Renouée mineure

Kleine duizendknoop

Noté en 1991 en forêt de Nieppe lors d'une excursion de la Société royale de botanique de Belgique [BOULLET & GÉHU 1994]. Présence actuelle à confirmer dans ce massif (à rechercher dans les layons humides). Signalé jadis aux environs de Saint-Omer [MASCLEF 1886] et à Lille [id.].

## Rumex scutatus L.

Patience à écussons,  
Oseille ronde

Spaanse zuring

Noté en 1991 par F. HENDOUX dans une carrière à Loos ou Emmerin. Non confirmé depuis. L'espèce, protégée dans le Nord/Pas-de-Calais, est naturalisée depuis longtemps sur les terroirs, principalement dans les environs de Lens et de Douai.

## Rumex thyrsiflorus

Fingerh.

Oseille thyrsiflore,  
Oseille à oreillettes

Geoorde zuring

Une unique observation régionale, adventice dans le port de Dunkerque (F. VERLOOVE en 2002). Cette espèce est susceptible de s'y naturaliser (plusieurs individus ont été dénombrés).



*Fallopia convolvulus* (L.) Á.  
Löve  
**Wrillée liseron,**  
Faux-liseron  
Zwaluw tong



Thérophyte  
Juillet-octobre  
(Boréo-) Eurasiatique (devenu cosmopolite des régions tempérées fraîches).

**BIOTOPES / PHYTOSOCIOLOGIE**

Champs cultivés, friches, accotements routiers.  
(*Stellarietea mediae*, *Sisymbrieta officinalis*)

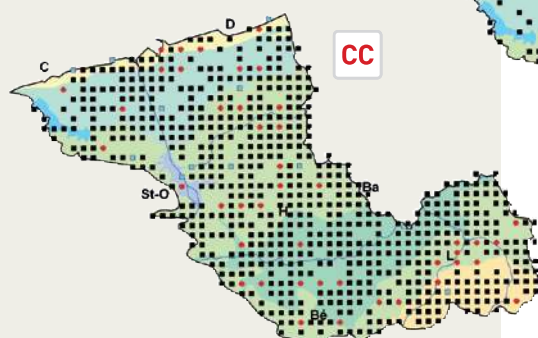
**DISTRIBUTION**

Très commun presque partout (manque probablement sur les terrains les plus acides). La variété *convolvulus* est très répandue. La variété *subalata* (Lej. et Court.) D.H. Kent a été notée dans une vingtaine de mailles, notamment entre Saint-Omer et Hazebrouck.



Photo : D. Mercier

	--	-		+	++
Eau					
pH					
Nutriments					
Mat. org.					
Granulo.					
Lumière					
Sel					



*Fallopia japonica* (Houtt.)  
Ronse Decraene  
**Renouée du Japon**  
Japanse duizendknoop



Géophyte rhizomateux ou hémicryptophyte  
Août-septembre  
Originaire d'Asie orientale.

**BIOTOPES / PHYTOSOCIOLOGIE**

Friches, parcs et jardins, voies ferrées et abords, bords des eaux.  
(*Arction lappae*, *Convolvulion sepium*)

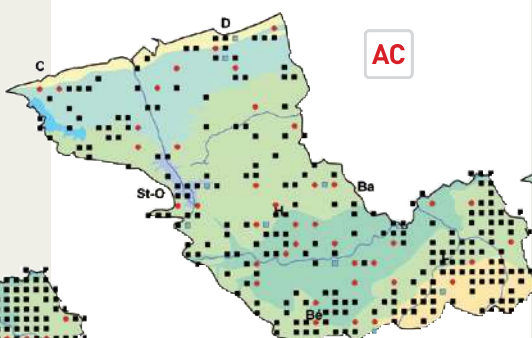
**DISTRIBUTION**

Largement répandu sur la majeure partie du territoire, avec une abondance notable en région lilloise et dans les vallées de la Marque et de la Deûle.



Photo : D. Mercier

	--	-		+	++
Eau					
pH					
Nutriments					
Mat. org.					
Granulo.					
Lumière					
Sel					



*Fallopia sachalinensis*  
(F. Schmidt Petrop.) Ronse  
Decraene  
**Renouée de Sakhaline**  
Sachalinse duizendknoop



Géophyte rhizomateux ou hémicryptophyte  
Août-octobre  
Originaire de Sakhaline et du Japon septentrional.

**BIOTOPES / PHYTOSOCIOLOGIE**

Friches, voies ferrées et abords.  
(*Arction lappae*, *Convolvulion sepium*)

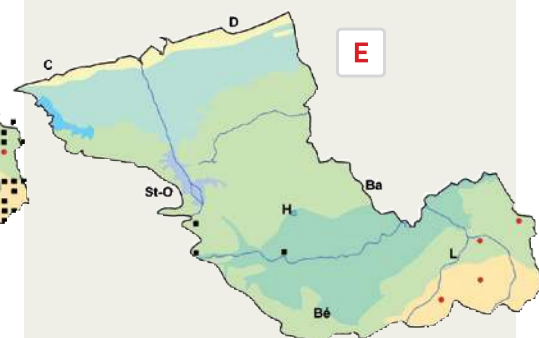
**DISTRIBUTION**

Signalé dans quatre localités (Helfaut, Rebecques, Haverskerque et Hazebrouck). L'identité taxonomique exacte de ces populations devrait être réétudiée à la lumière des récentes informations sur la présence de l'hybride entre *F. sachalinensis* et *F. japonica* (Houtt.) Ronse Decraene [*Fallopia xbohemica* (Chrtek et Chrtková) J.P. Bailey], cité depuis 2002 dans sept localités sur le territoire (Bourbourg, marais audomarois et région lilloise). Les données anciennes en région lilloise doivent également être considérées avec réserve.



Photo : D. Mercier

	--	-		+	++
Eau					
pH					
Nutriments					
Mat. org.					
Granulo.					
Lumière					
Sel					



# Persicaria amphibia (L.) S.F. Gray

## Renouée amphibie

Veenwortel



Hydrogéophyte, hélophyte ou géophyte rhizomateux  
Juin-octobre  
Boréo-eurasiatique, circumboréal.

### BIOTOPES / PHYTOSOCIOLOGIE

Bords des eaux, canaux et watergangs, prairies hygrophiles, fossés, mares. Rarement friches. (*Agrostietea stoloniferae*, *Nymphaeion albae*, *Caricion gracilis*)

### DISTRIBUTION

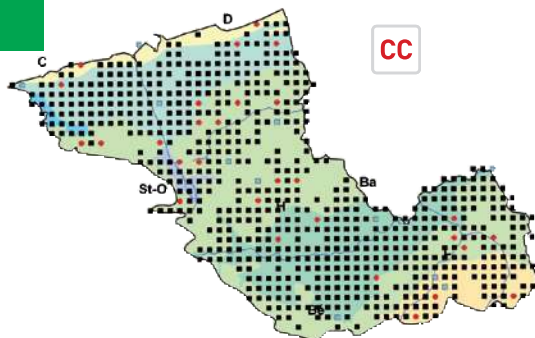
Très commun presque partout (manque probablement sur les terrains les plus acides). La morphose terrestre est nettement plus abondante que l'accommodat aquatique.



Photo : J. Le Bail

	--	-	I	+	++
Eau					
pH					
Nutriments					
Mat. org.					
Granulo.					
Lumière					
Sel					

CC



# Persicaria hydropiper (L.) Spach

## Renouée poivre-d'eau, Poivre d'eau

Waterpeper



Thérophyte  
Juillet-septembre  
Eurasiatique-subméditerranéen (devenu subcosmopolite).

### BIOTOPES / PHYTOSOCIOLOGIE

Layons forestiers (ornières), fossés, vases exondées. (*Bidentetalia tripartitae*, *Isoetes durieui-Juncetalia bufonii*)

### DISTRIBUTION

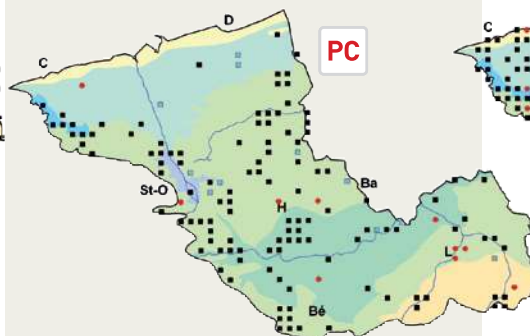
Localement abondant, notamment dans les bois, dans les collines de Flandre intérieure et dans la plaine de la Lys. Rare dans les polders et dans le Mélandois (marais de la Marque et de la Deule uniquement). Absent sur le littoral.



Photo : F. Bedouet

	--	-	I	+	++
Eau					
pH					
Nutriments					
Mat. org.					
Granulo.					
Lumière					
Sel					

PC



# Persicaria lapathifolia (L.) Delarbre

## Renouée à feuilles de patience

Beklierde duizendknoop



Thérophyte  
Juin-automne  
Eurasiatique, circumboréal.

### BIOTOPES / PHYTOSOCIOLOGIE

Champs cultivés, parcs et jardins, décombres. Plus rarement, fossés et bords des eaux (vases eutrophes). (*Chenopodietalia albi*, *Bidentetalia tripartitae*)

### DISTRIBUTION

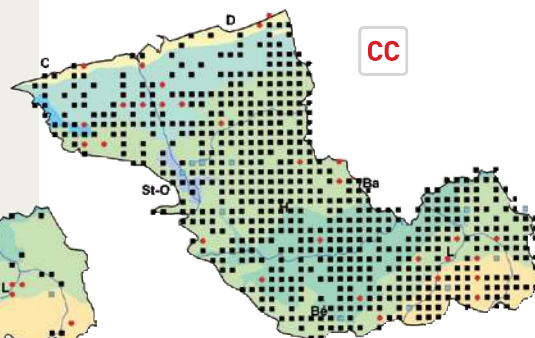
Commun presque partout (semble moins abondant dans les polders ?). Trois sous-espèces ont été relevées sur le territoire : subsp. *lapathifolia*, subsp. *mesomorpha* (Danser) Soják et subsp. *pallida* (With.) Á. Love. Leur répartition et leur fréquence relatives restent inconnues (certains auteurs ne distinguent pas ces infrataxons).



Photo : F. Bedouet

	--	-	I	+	++
Eau					
pH					
Nutriments					
Mat. org.					
Granulo.					
Lumière					
Sel					

CC





*Persicaria maculosa* S.F.  
Gray  
**Renouée  
persicaire,**  
Persicaire

Perzikkruud



Thérophyte  
Juin-automne  
Eurasiatique (devenu subcosmopolite des zones tempérées).

**BIOTOPES / PHYTOSOCIOLOGIE**

Champs cultivés, parcs et jardins, friches, décombres, fossés et bords des eaux (vases eutrophes).  
(*Chenopodietalia albi*, *Bidentetalia tripartitae*, *Sisymbrietea officinalis*)

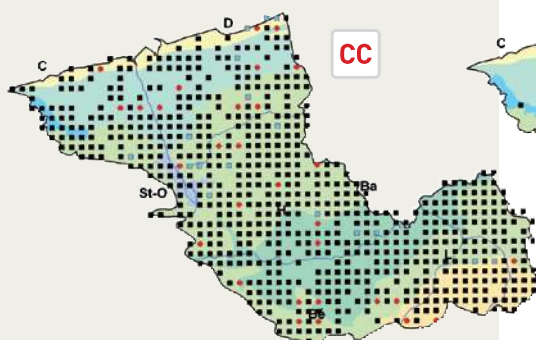
**DISTRIBUTION**

Commun presque partout (semble moins abondant dans les polders ?).



Photo : D. Mercier

	--	-	I	+	++
Eau					
pH					
Nutriments					
Mat. org.					
Granulo.					
Lumière					
Sel					



*Persicaria mitis* (Schrank)  
Asenov  
**Renouée douce**

Zachte duizendknoop



Thérophyte  
Juillet-octobre  
Subatlantique (subméditerranéen).

**BIOTOPES / PHYTOSOCIOLOGIE**

Prairies hygrophiles, mares et abreuvoirs.  
(*Bidentetalia tripartitae*)

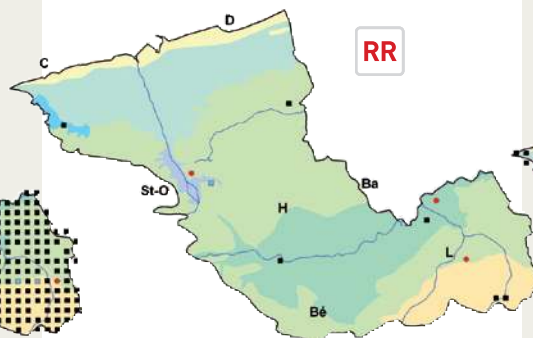
**DISTRIBUTION**

Très localisé : marais de Guînes (D. MERCIER en 2001), Bambecque (B. TOUSSAINT en 1998), Clairmarais [F. BLANCHARD 1994a], Saint-Venant (B. TOUSSAINT et O. BECKER en 2000), Frelinghien (F. HENDOUX en 1997), marais de Templeuve [CATTEAU 2000] et Louvil (B. TOUSSAINT en 2000). Sans doute un peu sous-observé (à rechercher dans les prairies marécageuses).



Photo : F. Bedouet

	--	-	I	+	++
Eau					
pH					
Nutriments					
Mat. org.					
Granulo.					
Lumière					
Sel					



*Polygonum aviculare* L.  
**Renouée  
des oiseaux,**  
Traînasse

Varkensgras



Thérophyte  
Mai-automne  
Méditerranéen-eurasiatique-boréal (devenu subcosmopolite des zones tempérées).

**BIOTOPES / PHYTOSOCIOLOGIE**

Parcs et jardins, trottoirs, friches, champs cultivés, layons forestiers, prairies eutrophes (zones surpiétinées).  
(*Polygono arenastri*-*Poetalia annuae*)

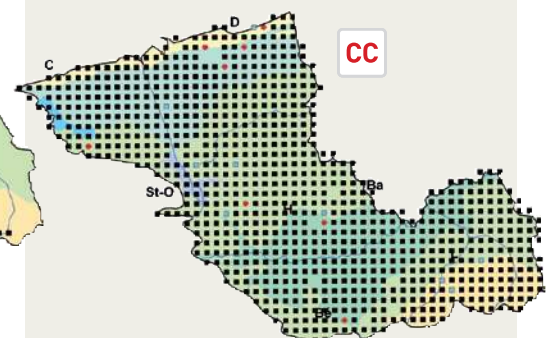
**DISTRIBUTION**

Extrêmement commun partout. Les sous-espèces *aviculare* et *depressum* (Meissner) Arcang. semblent toutes deux abondantes. La sous-espèce *ruvragum* (Jord. ex Boreau) Berher, thermophile, a été observée dans une friche industrielle à Lillers (D. MERCIER en 1999).



Photo : B. Toussaint

	--	-	I	+	++
Eau					
pH					
Nutriments					
Mat. org.					
Granulo.					
Lumière					
Sel					



# Polygonum oxyspermum

## C.A. Mey. et Bunge ex Ledeb. subsp. *raii* (Bab.) D.A. Webb et Chater

### Renouée de Ray

Zandvarkensgras



Thérophyte ou hémicryptophyte  
Juillet-octobre  
Boréo-subatlantique.

#### BIOTOPES / PHYTOSOCIOLOGIE

Laisses de mer sur sable.  
(*Atriplici laciniatae-Salsolion kali*, *Honckenyo latifoliae-Crambion maritima*)

#### DISTRIBUTION

Trois pieds de cette plante exceptionnelle sur le littoral du Nord - Pas de Calais (une population stable connue, sur les cordons de galets de l'estuaire de la Slack) ont été découverts en 2000 par B. TOUSSAINT et D. MERCIER sur le front de mer occidental du Platier d'Oye. La pérennité de cette petite population n'a pas été confirmée depuis (échouage de fruits sur une plage sableuse).



Photo : H. Delachapelle

	--	-	I	+	++
Eau					
pH					
Nutriments					
Mat. org.					
Granulo.					
Lumière					
Sel					

# Rumex acetosa L.

## Oseille sauvage, Surelle

Veldzuring



Hémicryptophyte en rosette  
Mai-juin  
Boréo-eurasiatique, circumboréal.

#### BIOTOPES / PHYTOSOCIOLOGIE

Accotements routiers, prairies (surtout près de fauche), layons forestiers.  
(*Arrhenatheretalia elatioris*)

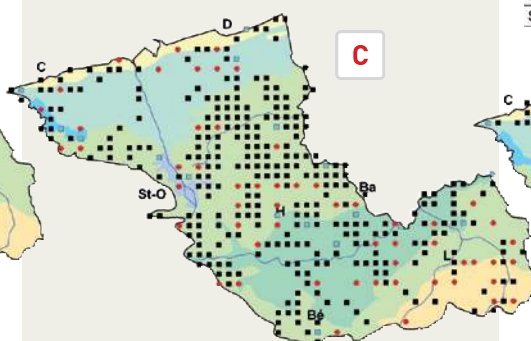
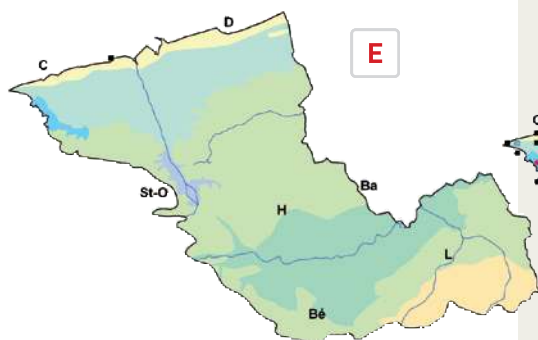
#### DISTRIBUTION

Assez commun (mais probablement en régression suite à l'eutrophisation excessive des talus routiers) dans les collines de Flandre intérieure et dans la plaine de la Lys. Nettement plus rare dans les polders et dans le Mélandois (quasi limité aux vallées de la Deûle et de la Marque). Probablement un peu sous-observé.



Photo : D. Mercier

	--	-	I	+	++
Eau					
pH					
Nutriments					
Mat. org.					
Granulo.					
Lumière					
Sel					



# Rumex acetosella L.

## Petite oseille

Schapezuring



Hémicryptophyte en rosette  
Mai-automne  
Boréo-eurasiatique (subocéanique) (devenu subcosmopolite des zones tempérées fraîches).

#### BIOTOPES / PHYTOSOCIOLOGIE

Pelouses acidiphiles, pelouses dunaires (sables plus ou moins décalcifiés), terrils, cimetières.  
(*Sedo albi-Scleranthetalia biennis*, *Nardetalia strictae*, *Thero-Airion*, *Scleranthion annui*)

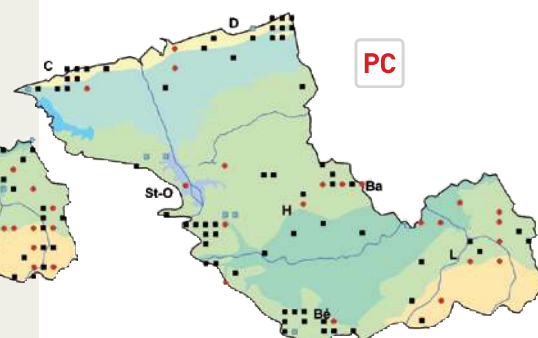
#### DISTRIBUTION

Presque exclusivement limité au littoral (dunes en voie de décalcification) et aux affleurements sableux des collines de Flandre intérieure (plateau d'Helfaut, secteur de Watten-Éperlecques, monts de Flandre, bois du Béthunois). Ailleurs, se rencontre parfois dans des situations rudérales (terrils et cimetières notamment). La sous-espèce *pyrenaicus* (Pourr. ex Lapeyr.) Akeroyd est sans doute la plus fréquente. La sous-espèce *acetosella* est connue sur le teril 56 de Verquin (B. TOUSSAINT en 2002). Elle a été citée également sur le Mont Noir (L. DURIN en 1960) et dans le bois des Dames (J.-M. GÉHU en 1974). En régression dans les monts de Flandres (eutrophisation des talus et pelouses) et dans l'agglomération lilloise.



Photo : C. Blondel

	--	-	I	+	++
Eau					
pH					
Nutriments					
Mat. org.					
Granulo.					
Lumière					
Sel					





*Rumex conglomeratus*  
Murray  
**Patience agglomérée**

Kluwenzuring



Hémicryptophyte en rosette ou hélophyte  
Juin-août  
Subméditerranéen (subatlantique) (dispersé).

**BIOTOPES / PHYTOSOCIOLOGIE**

Fossés, bords des eaux, prairies hygrophiles, forêts alluviales (surtout dans les layons).  
(*Agrostietea stoloniferae*, *Phragmitetalia australis-Magnocaricetea elatae*, *Convolvuletalia sepium*)

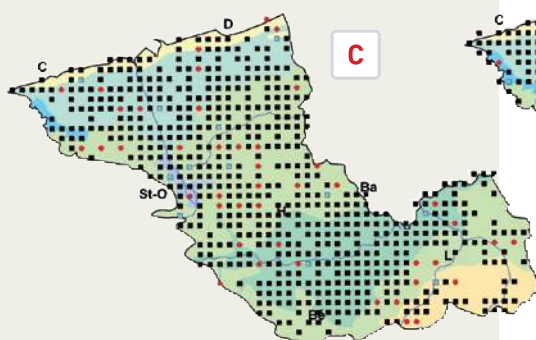
**DISTRIBUTION**

Commun sur la quasi-totalité du territoire-  
Mais manque sur les sols les plus acides et sur les plateaux du Mélandois. Un peu plus rare sur le littoral.



Photo : D. Mercier

	--	-		+	++
Eau					
pH					
Nutriments					
Mat. org.					
Granulo.					
Lumière					
Sel					



*Rumex crispus* L.  
**Patience crépue**

Krulzuring



Hémicryptophyte en rosette  
Mai-octobre  
Eurasiatique-subocéanique-subméditerranéen (devenu subcosmopolite des zones tempérées).

**BIOTOPES / PHYTOSOCIOLOGIE**

Accotements routiers, prairies eutrophes, friches, dunes mobiles rudéralisées (en voie de fixation).  
(*Agrostietea stoloniferae*, *Bromo mollis-Cynosurenion cristati*, *Rumici obtusifolii-Arrhenatherenion elatioris*)

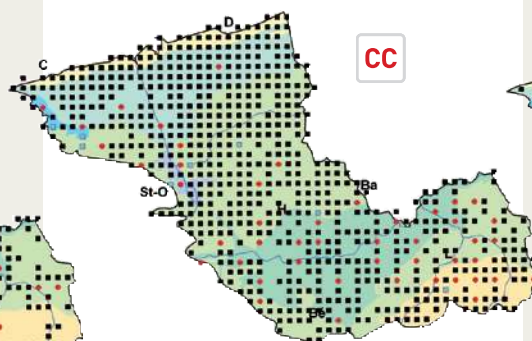
**DISTRIBUTION**

Très commun sur l'ensemble du territoire.  
La variété *crispus* est répandue sur tous les territoires phytogéographiques alors que la variété *littoreus* Hardy serait, en principe, inféodée aux dunes littorales (répartition méconnue).



Photo : D. Mercier

	--	-		+	++
Eau					
pH					
Nutriments					
Mat. org.					
Granulo.					
Lumière					
Sel					



*Rumex hydrolapathum*  
Huds.  
**Patience des eaux**

Waterzuring



Hélophyte  
Juillet-août  
Eurasiatique-subocéanique, subatlantique (subméditerranéen).

**BIOTOPES / PHYTOSOCIOLOGIE**

Bords des eaux, roselières et cariçaies.  
(*Phragmitetalia australis*, *Carici pseudocyper-Rumicion hydrolapathi*)

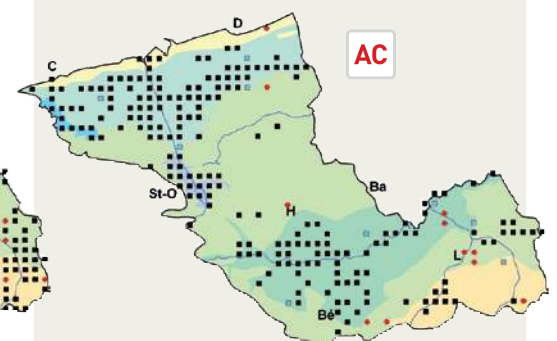
**DISTRIBUTION**

Abondant dans les polders, les marais de Guînes et de l'Audomarois, la plaine de la Lys, le long du canal de Roubaix et dans les vallées de la Deûle et de la Marque (plus localisé). Très rare ou absent ailleurs (littoral, collines de Flandre intérieure, plateaux du Mélandois).



Photo : F. Beclouet

	--	-		+	++
Eau					
pH					
Nutriments					
Mat. org.					
Granulo.					
Lumière					
Sel					





## Rumex maritimus L. Patience maritime

Goudzuring



Thérophyte ou hémicryptophyte en rosette  
Juillet-septembre  
Eurasiatique (continental).

### BIOTOPES / PHYTOSOCIOLOGIE

Mares et abreuvoirs, bords des eaux.  
(*Bidention tripartitae*)

### DISTRIBUTION

Surtout observé dans la plaine de la Lys, dans les marais de la Deûle et de la Marque. Quelques populations dans les polders et sur le littoral.



Photo : F. Bedouet

	--	-		+	++
Eau					
pH					
Nutriments					
Mat. org.					
Granulo.					
Lumière					
Sel					

## Rumex obtusifolius L. Patience à feuilles obtuses

Ridderzuring



Hémicryptophyte en rosette  
Juin-octobre  
Eurasiatique-subocéanique-subméditerranéen (devenu subcosmopolite).

### BIOTOPES / PHYTOSOCIOLOGIE

Accotements routiers, prairies eutrophes, friches, parcs et jardins.  
(*Aegopodion podagrariae*, *Arction lappae*, *Bromo mollis*-*Cynosurenion cristati*, *Rumici obtusifolii*-*Arrhenatherenion elatioris*)

### DISTRIBUTION

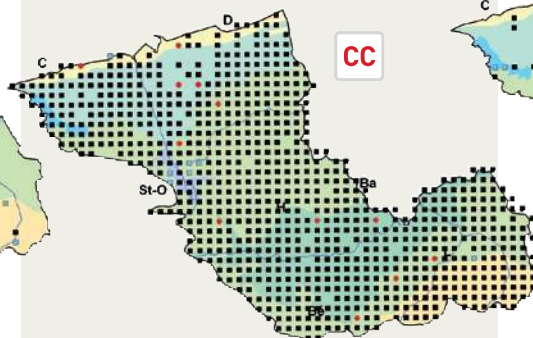
Très commun partout. Seule la sous-espèce *obtusifolius* est présente sur le territoire.



Photo : D. Mercier

Photo : B. Toussaint

	--	-		+	++
Eau					
pH					
Nutriments					
Mat. org.					
Granulo.					
Lumière					
Sel					



CC

## Rumex palustris Smith Patience des marais

Moeraszuring



Thérophyte ou hémicryptophyte en rosette  
Juin-septembre  
Eurasiatique-subméditerranéen.

### BIOTOPES / PHYTOSOCIOLOGIE

Mares et abreuvoirs, bords des eaux.  
(*Bidention tripartitae*)

### DISTRIBUTION

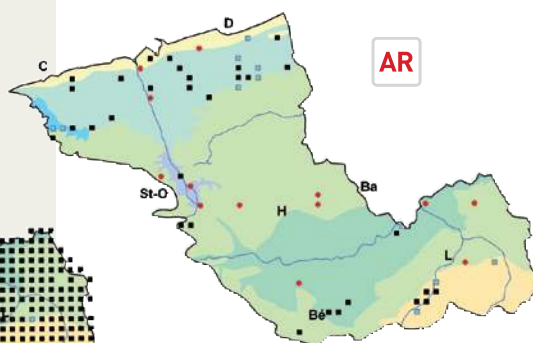
Assez répandu dans les polders, dans les marais de Guînes et de l'Audomarois et dans les marais de la Deûle. Quelques populations isolées dans la plaine de la Lys.



Photo : J. Le Bail

Photo : D. Mercier

	--	-		+	++
Eau					
pH					
Nutriments					
Mat. org.					
Granulo.					
Lumière					
Sel					



AR



*Rumex patientia* L.  
**Patience**  
 des moines,  
 Épinard immortel

Spinaziezuring



Hémicryptophyte en rosette  
 Mai-octobre  
 Est-subméditerranéen-médioeuropéen.

**BIOTOPES / PHYTOSOCIOLOGIE**

Terrils, friches, parcs et jardins, voies ferrées et abords.  
 (*Arction lappae*)

**DISTRIBUTION**

Naturalisé localement. Une population importante sur le terri 56 de Verquin.



Photo : D. Mercier

Photo : F. Bedouet

	--	-	I	+	++
Eau					
pH					
Nutriments					
Mat. org.					
Granulo.					
Lumière					
Sel					



*Rumex sanguineus* L.  
**Patience**  
 des bois

Bloedzuring



Hémicryptophyte en rosette  
 Juin-juillet  
 Subatlantique-subméditerranéen.

**BIOTOPES / PHYTOSOCIOLOGIE**

Layons forestiers, haies, forêts alluviales.  
 Rarement fossés, friches, dunes boisées.  
 (*Impatienti noli-tangere-Stachyon sylvaticae*,  
*Alnion incanae*, *Fraxino excelsioris-Quercion*  
*roboris*)

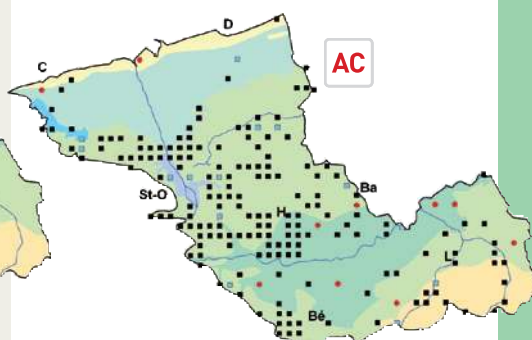
**DISTRIBUTION**

Répandu dans les bois et les vieilles haies des collines de Flandre intérieure et de la plaine de la Lys (forêt de Nieppe en particulier). Dans le Mélandois, limité aux vallées de la Deûle et de la Marque. Très localisé dans les polders (Calaisis) et sur le littoral. Seule la variété *viridis* (Sibth.) Koch est présente sur le territoire.



Photo : D. Mercier

	--	-	I	+	++
Eau					
pH					
Nutriments					
Mat. org.					
Granulo.					
Lumière					
Sel					



# Famille des Portulacacées

Portulacacées

*Claytonia perfoliata* Donn  
ex Willd.

## Claytonie perfoliée

Witte winterpostelein

**N** **AR**

Thérophyte

Avril-juin

Originaire de l'ouest de d'Amérique du Nord.  
Naturalisé dans diverses régions d'Europe et  
en Australie.

### BIOTOPES / PHYTOSOCIOLOGIE

Fourrés dunaires, dunes rudéralisées et friches  
sableuses, bermes autoroutières.  
(*Geranio purpurei*-*Cardaminetalia hirsutae*)

### DISTRIBUTION

Répanu sur le littoral (semble plus rare dans  
l'agglomération dunkerquoise). En extension  
récente le long de l'autoroute A25 : Steenvoorde  
et Méteren (B. TOUSSAINT en 2001). Une  
population en contexte urbain à Wambrechies  
(D. MERCIER en 2002). Cité en 1976 à Bondues  
(L. DELVOSALLE). Présent au Mont des Cats sur  
un talus boisé (non cartographié).



Photo: C. Blondel

	--	-	I	+	++
Eau					
pH					
Nutriments					
Mat. org.					
Granulo.					
Lumière					
Sel					



*Montia minor* C.C. Gmel.

## Montie naine

Klein bronkruid

**I** **RR**

Thérophyte

Avril-mai

Subatlantique.

### BIOTOPES / PHYTOSOCIOLOGIE

Layons forestiers humides.

(*Nanocyperetalia flavescentis*)

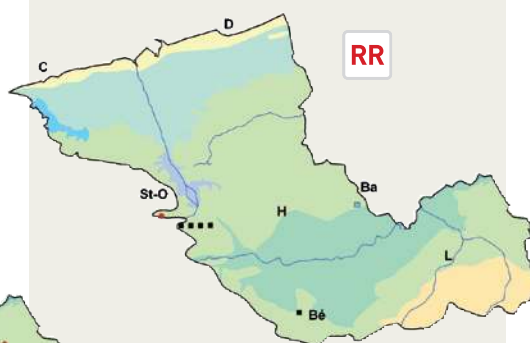
### DISTRIBUTION

Limité au plateau d'Helfaut et au bois du  
Féru à Chocques. Signalé en 1992 dans une  
culture près du centre hospitalier de Bailleul  
(F. HENDOUX). Jadis à Wisques [MASCLEF  
1886], où la plante pourrait être retrouvée.



Photo: C. Blondel

	--	-	I	+	++
Eau					
pH					
Nutriments					
Mat. org.					
Granulo.					
Lumière					
Sel					



*Portulaca oleracea* L.

## Pourpier potager

Postelein

**N** **R**

Thérophyte

Juin-octobre

(Est-) Méditerranéenne-subméditerranéenne.

### BIOTOPES / PHYTOSOCIOLOGIE

Trottoirs, cimetières, friches.

(*Chenopodium muralis*)

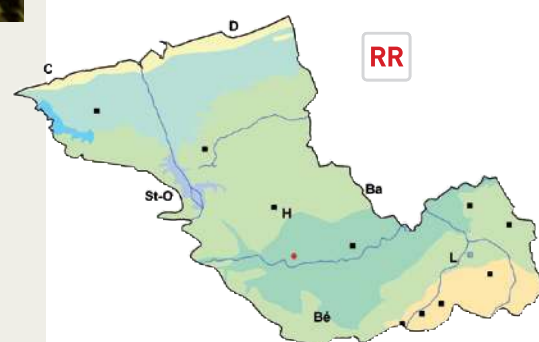
### DISTRIBUTION

Dispersé çà et là dans les villes et villages.  
Probablement en extension.



Photo: B. Toussaint

	--	-	I	+	++
Eau					
pH					
Nutriments					
Mat. org.					
Granulo.					
Lumière					
Sel					





# Famille des Primulacées

*Anagallis arvensis* L. subsp.  
*arvensis*

Mouron des  
champs,  
Mouron rouge

Rood guichelheil



Thérophyte  
Mai-octobre  
Eurasiatique-subocéanique-subméditerranéen (devenu subcosmopolite).

## BIOTOPES / PHYTOSOCIOLOGIE

Champs cultivés, jardins, friches, accotements routiers, pelouses dunaires rudéralisées et friches sableuses.  
(*Stellarietea mediae*.)

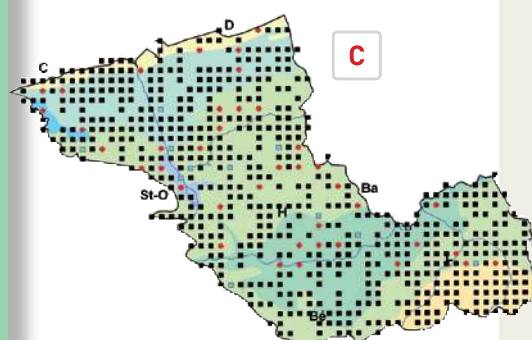
## DISTRIBUTION

Très commun sur tout le territoire.  
La subsp. *foemina* (Mill.) Schinz et Thell. (Mouron bleu) a été observée à l'état adventice sur un tas de décombres à Aubers (B. TOUSSAINT en 1995).



Photo : F. Bedouet

	--	-	I	+	++
Eau					
pH					
Nutriments					
Mat. org.					
Granulo.					
Lumière					
Sel					



*Anagallis tenella* (L.) L.  
Mouron délicat

Teer guichelheil



Hémicryptophyte ou chaméphyte herbacé  
Mai-août  
Atlantique-ouest-subméditerranéen.

## BIOTOPES / PHYTOSOCIOLOGIE

Pannes dunaires.  
(*Juncion acutiflori*, *Hydrocotylo vulgaris*-*Schoenion nigricantis*)

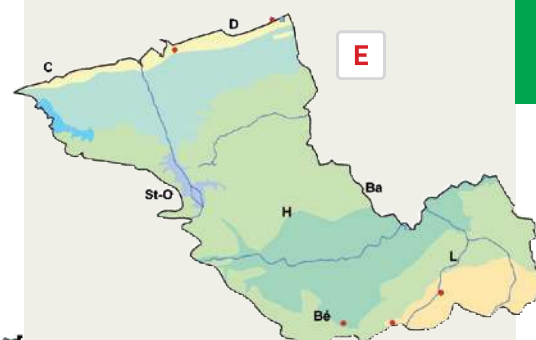
## DISTRIBUTION

En voie de disparition sur le territoire. Une petite population observée jusqu'en 1997 dans une panne des dunes du Perroquet (présence actuelle incertaine). Cité dans les années 80 dans la dune Marchand et au Clipon. Disparu depuis très longtemps des marais de Beuvry [MASCLEF 1886] et d'Emmerin [GODON 1909 et MASCLEF 1886].



Photo : J.-C. Hauguel

	--	-	I	+	++
Eau					
pH					
Nutriments					
Mat. org.					
Granulo.					
Lumière					
Sel					



*Lysimachia punctata* L.

Lysimaque  
ponctuée

Puntwederik

Assez souvent cultivé dans les jardins.  
Subspontané çà et là près des habitations, voire localement naturalisé : marais audomarois [MARCOUX 1994].

## Centunculus minimus L. Centenille naine

Dwergbloem



Thérophyte  
Juin-septembre  
Eurasiatique-subocéanique-subméditerranéen (dispersé) (+ continent américain).

### BIOTOPES / PHYTOSOCIOLOGIE

Pannes dunaires.  
(*Nanocyperetalia flavescentis*)

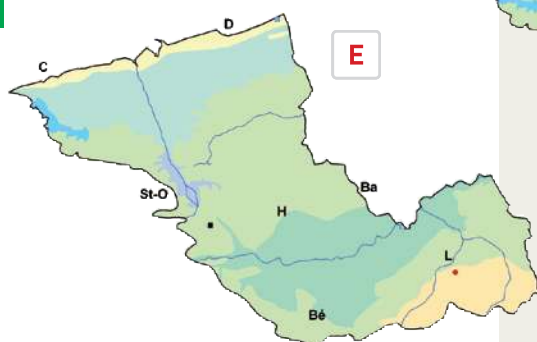
### DISTRIBUTION

Une population, peut-être disparue, dans les dunes du Perroquet (F. HENDOUX et F. DUHAMEL en 1992). Une dizaine de pieds ont été récemment repérés dans le site du Bibrou sur le plateau d'Helfaut au niveau de placettes expérimentales d'étrépage (B. VALENTIN et F. THÉRÈSE en 2002). Jadis signalé à Lille [BOULAY 1880 et FOCKEU 1901].



Photo : C. Blondel

	--	-	I	+	++
Eau					
pH					
Nutriments					
Mat. org.					
Granulo.					
Lumière					
Sel					



## Glaux maritima L. Glaux maritime

Melkkruid



Hémicryptophyte  
Mai-août  
(Boréo-) Eurasiatique, circumboréal.

### BIOTOPES / PHYTOSOCIOLOGIE

Prés salés, digues de front de mer. Exceptionnellement pannes dunaires.  
(*Glaucomaritimae-Puccinellietalia maritimae*)

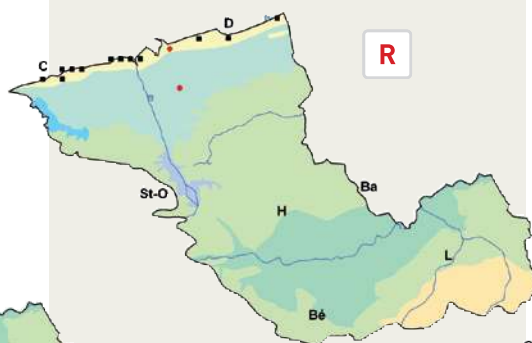
### DISTRIBUTION

Dispersé sur la majeure partie du littoral (surtout Fort-Vert et Platier d'Oye). La persistance des populations des polders (triangle de Bourbourg, ferme de Poupremeete) n'a pas été confirmée récemment.



Photo : V. Côté

	--	-	I	+	++
Eau					
pH					
Nutriments					
Mat. org.					
Granulo.					
Lumière					
Sel					



## Hottonia palustris L. Hottonie des marais

Waterviolier



Hydrohémicryptophyte  
Mai-juin  
Eurasiatique (continental) (subméditerranéen).

### BIOTOPES / PHYTOSOCIOLOGIE

Canaux et watergangs, fossés, mares et abreuvoirs.  
(*Ranunculus aquatilis*)

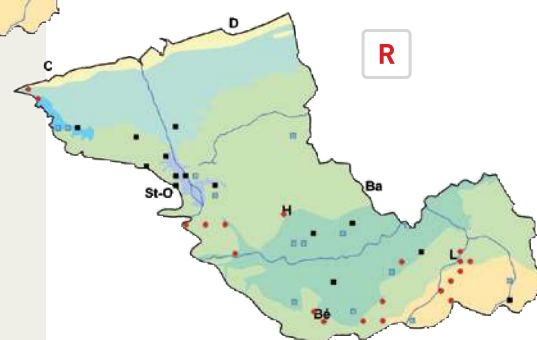
### DISTRIBUTION

Se maintient en populations parfois abondantes dans les marais de Guînes et de l'Audomarois (surtout zones périphériques alimentées par les sources). Régresse dans la plaine de la Lys, y compris en forêt de Nieppe où l'espèce abondait jadis dans les mares et les fossés. Quelques stations isolées : Polincove (B. TOUSSAINT en 1999), Cappelle-Brouck (B. TOUSSAINT en 1999), bois de Saint-Acaire (V. LEVIVE en 1992 et G. VERMERSCH en 1998) et marais de la Marque. En régression généralisée sur le territoire de l'Atlas suite à la dégradation de la qualité des eaux et à l'abaissement du niveau moyen des nappes superficielles suite aux drainages et pompages.



Photo : D. Mercier

	--	-	I	+	++
Eau					
pH					
Nutriments					
Mat. org.					
Granulo.					
Lumière					
Sel					





# Lysimachia nemorum L.

## Lysimaque des bois

Boswederik



Chaméphyte herbacé ou hémicryptophyte  
Mai-août  
Subatlantique-subméditerranéen.

### BIOTOPES / PHYTOSOCIOLOGIE

Layons forestiers, forêts alluviales ou sur sols hydromorphes.  
(*Caricion remotae*, *Alnion incanae*, *Impatienti noli-tangere-Stachyion sylvaticae*)

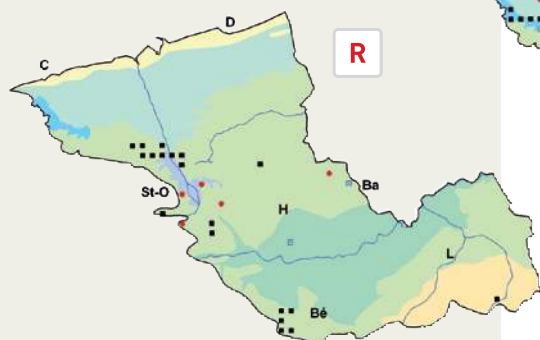
### DISTRIBUTION

Limité aux bois sur sols plus ou moins acides du secteur de Watten-Éperlecques, de Wisques, du plateau d'Helfaut, du Béthunois et des monts de Flandre. Signalé en forêt de Nieppe [ANONYME 2000]. Quelques individus recensés dans le marais de Templeuve dans la vallée de la Marque (E. CATTEAU en 2000).



Photo : D. Mercier

	--	-	I	+	++
Eau					
pH					
Nutriments					
Mat. org.					
Granulo.					
Lumière					
Sel					



# Lysimachia nummularia L.

## Lysimaque nummulaire, Herbe aux écus

Penningkruid



Chaméphyte herbacé ou hémicryptophyte  
Juin-août  
Eurasiatique-subocéanique-subméditerranéen (subatlantique-subméditerranéen).

### BIOTOPES / PHYTOSOCIOLOGIE

Prairies hygrophiles, bords des eaux, layons forestiers, forêts alluviales.  
(*Agrostietea stoloniferae*, *Alnion incanae*, *Caricion remotae*, *Impatienti noli-tangere-Stachyion sylvaticae*)

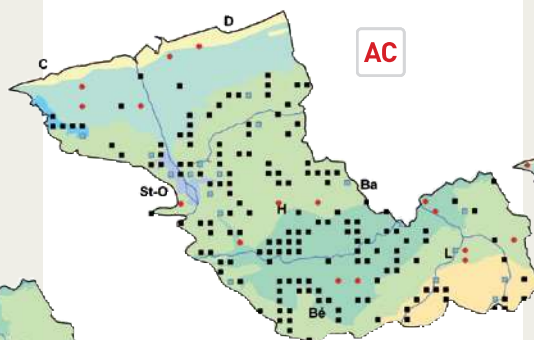
### DISTRIBUTION

Assez répandu sur la majeure partie du territoire sauf sur le littoral (où il semble absent), dans les polders et les plateaux du Mélandois.



Photo : F. Bedouet

	--	-	I	+	++
Eau					
pH					
Nutriments					
Mat. org.					
Granulo.					
Lumière					
Sel					



# Lysimachia vulgaris L.

## Lysimaque commune, Herbe aux corneilles

Grote wederik



Hémicryptophyte ou hélophyte  
Juin-août  
(Boréo-) Eurasiatique-subméditerranéen.

### BIOTOPES / PHYTOSOCIOLOGIE

Mégaphorbiaies, bords des eaux, layons forestiers, pannes dunaires.  
(*Filipenduletalia ulmariae*, *Magnocaricetalia elatae*, *Alnion incanae*)

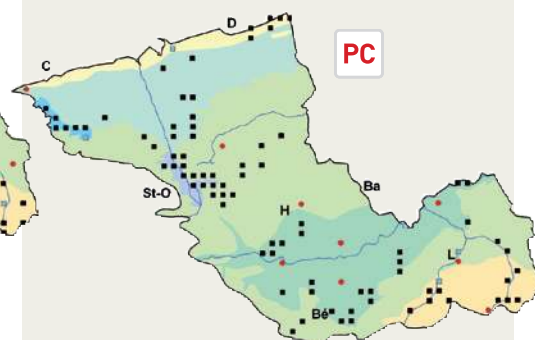
### DISTRIBUTION

Localement abondant dans les marais de Guînes et de l'Audomarois, dans les dunes de l'est-dunkerquois, dans la plaine de la Lys et dans les vallées de la Deûle et de la Marque. Sporadique ou absent ailleurs.



Photo : B. Toussaint

	--	-	I	+	++
Eau					
pH					
Nutriments					
Mat. org.					
Granulo.					
Lumière					
Sel					



# *Primula elatior* (L.) Hill Primevère élevée

Slanke sleutelbloem



Hémicryptophyte en rosette  
Mars-mai  
Subatlantique-subméditerranéen.

## BIOTOPES / PHYTOSOCIOLOGIE

Forêts.  
(*Fraxino excelsioris-Quercion roboris*, *Alnion incanae*, *Carpinion betuli*)

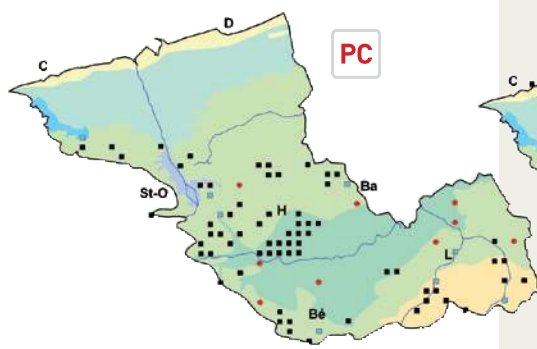
## DISTRIBUTION

Abondant dans la forêt de Nieppe, dans les bois au nord-ouest de la plaine de la Lys et sur les monts de Flandre. Quelques populations ailleurs (vallées de la Deûle et de la Marque notamment). Existe peut-être encore dans de vieux parcs au nord et à l'ouest de Lille. Les hybrides avec *P. vulgaris* Huds. (= *P. x digenea* A. Kerner) et *P. veris* L. (= *P. x media* Peterm.) s'observent çà et là avec les parents.



Photo : F. Bedouet

	--	-		+	++
Eau					
pH					
Nutriments					
Mat. org.					
Granulo.					
Lumière					
Sel					



# *Primula veris* L. Primevère officinale,

Coucou

Gulden sleutelbloem



Hémicryptophyte en rosette  
Avril-juin  
Eurasiatique-subméditerranéen.

## BIOTOPES / PHYTOSOCIOLOGIE

Forêts, lisières forestières, haies, pelouses dunaires ourlifiées (sur sables calcaires). Rarement accotements routiers, friches et prairies mésotrophes.  
(*Brometalia erecti*, *Fagetalia sylvaticae*, *Sanguisorbo minoris-Cynosurelion cristati*)

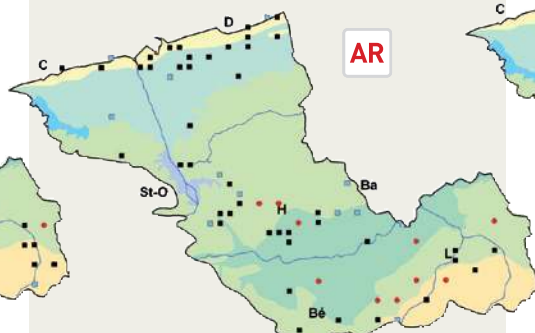
## DISTRIBUTION

Assez rare et dispersé sur la quasi-totalité du territoire. Manque dans les marais de Guînes et de l'Audomarais et dans la partie nord-est des collines de Flandre intérieure. Toutes les populations relèvent de la sous-espèce *veris*. Les hybrides avec *P. vulgaris* Huds. (= *P. x polyantha* Mill.) et *P. elatior* (L.) Hill (= *P. x media* Peterm.) s'observent çà et là avec les parents.



Photo : F. Bedouet

	--	-		+	++
Eau					
pH					
Nutriments					
Mat. org.					
Granulo.					
Lumière					
Sel					



# *Primula vulgaris* Huds. Primevère acaule

Stengelloze sleutelbloem



Hémicryptophyte en rosette  
Mars-avril  
Subméditerranéen-atlantique.

## BIOTOPES / PHYTOSOCIOLOGIE

Forêts, lisières forestières.  
(*Conopodio majoris-Teucrium scorodoniae*, *Fagetalia sylvaticae*, *Prunetalia spinosae*)

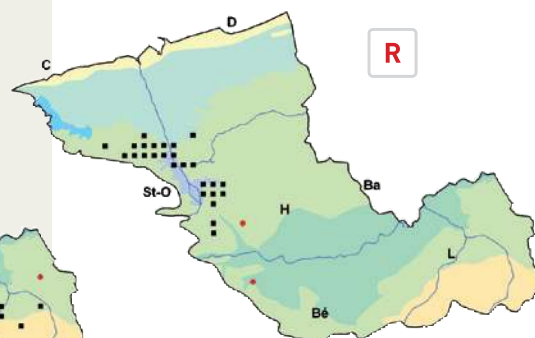
## DISTRIBUTION

Localement abondant dans les bois sur secteur de Watten-Éperlecques et dans la forêt de Rihoult-Clairmarais et quelques bois avoisinants (limite régionale orientale de distribution). Présence actuelle non confirmée à Lynde (bois du Wintersberg ?, L. DELVOSALLE en 1966) et à Ham-en-Artois [DURIN & GÉHU 1986]. Des cultivars (et des hybrides) sont fréquemment plantés dans les jardins et les parcs. Les hybrides avec *P. elatior* (L.) Hill (= *P. x digenea* A. Kerner) et *P. veris* (L.) Hill (= *P. x polyantha* Mill.) s'observent parfois en compagnie des parents.



Photo : B. Toussaint

	--	-		+	++
Eau					
pH					
Nutriments					
Mat. org.					
Granulo.					
Lumière					
Sel					





*Samolus valerandi* L.

## Samole de Valérand,

Mouron d'eau

Waterpunge



Hémicryptophyte en rosette

Juin-automne

Méditerranéen (eurasiatique) (subcosmopolite des zones tempérées).

### BIOTOPES / PHYTOSOCIOLOGIE

Bords des eaux (grèves exondables), pannes dunaires, tourbières alcalines, fossés.

(*Elodo palustris*-*Sparganium*, *Nanocyperion flavescentis*, *Hydrocotylo vulgaris*-*Schoenion nigricantis*)

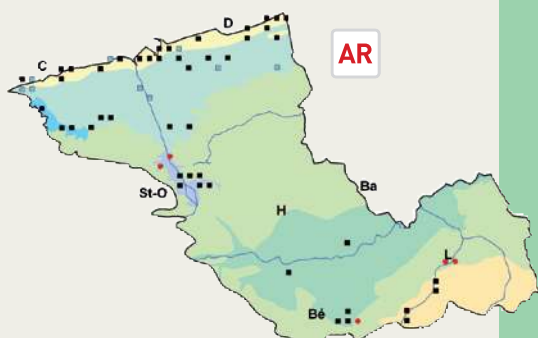
### DISTRIBUTION

Principalement rencontré sur le littoral, dans les marais de Guînes et de l'Audomarois. Quelques populations dans les polders et dans les marais de Beuvry-Festubert et de la vallée de la Deûle. Sporadique ailleurs, dans les fossés de la plaine de la Lys : Saint-Venant (D. MERCIER en 2001), Estaires (D. MERCIER en 1999), Lestrem (non cartographié) et La Couture (non cartographié).



Photo : F. Spinelli-Dhuicq

	- -	-	I	+	++
Eau					
pH					
Nutriments					
Mat. org.					
Granulo.					
Lumière					
Sel					



# Famille des Pyrolacées

*Pyrola rotundifolia* L.

## Pyrole à feuilles rondes

Rond wintergroen



Hémicryptophyte en rosette

Mai-octobre

Boréo-eurasiatique (continental).

### BIOTOPES / PHYTOSOCIOLOGIE

Fourrés dunaires. Carrières (argillère).

(*Ligustro vulgaris*-*Hippophaëon rhamnoidis*, *Salicion cinereae*, *Caricenion pulchello-trinervis*)

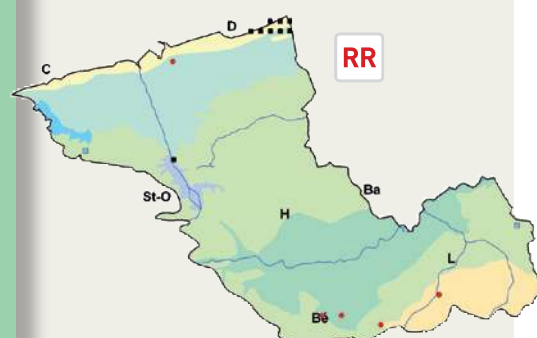
### DISTRIBUTION

Un noyau de populations dans les dunes à l'est de Dunkerque. Quelques pieds découverts récemment dans une argillère à Watten (G. LEMOINE en 2002) et dans la Réserve naturelle régionale de Lostebarne et du Woohay près d'Ardres (V. SANTUNE en 1999). Station du Clipon détruite en 1985. Vient d'être découvert sur le plateau d'Helfaut en 2006 par F. DUHAMEL et revu en 2007 par B. VALENTIN et C. BLONDEL (non cartographié). Une dernière population repérée en 1992 (par F. HENDOUX) dans une carrière à Wattrelos près de Lille a sans doute disparu suite au réaménagement de ce site. Cité historiquement dans les marais d'Emmerin-Haubourdin [GODON 1909] et le long du canal d'Aire près de Béthune [LAFONS DE MÉLICOCCQ 1865]. L'identité infrataxononomique des populations du territoire devrait être entièrement réétudiée (la var. *arenaria* Koch est sans doute présente sur le littoral).



Photo : F. Bedouet

	- -	-	I	+	++
Eau					
pH					
Nutriments					
Mat. org.					
Granulo.					
Lumière					
Sel					



# Famille des Renonculacées

## *Aquilegia vulgaris* L. Ancolie commune Wilde akelei

Exceptionnellement adventice ou subspontané (à proximité des habitations), généralement sous la forme de cultivars. Peut-être naturalisé dans les dunes de Ghyvelde et du Perroquet. L'espèce est indigène sur la craie au sud du territoire de l'Atlas.



Photo : V. Cohez

## *Clematis flammula* L. Clématite flammette, Clématite odorante

Une unique mention pour la région dans les dunes de Sangatte où un pied a été découvert en 2001 par L. SEYTRE. L'origine et le statut de cette espèce dans cette localité sont inconnus (considéré provisoirement comme sténonaturalisé).

## *Consolida ajacis* (L.) Schur Pied-d'alouette d'Ajax Valse ridderspoor

Assez souvent cultivé dans les jardins. Exceptionnellement observé à l'état adventice ou subspontané : Deûlémont (Y. GILLET en 2002).

## *Nigella damascena* L. Nigelle de Damas Juffertje-in-'t-groen

Fréquent dans les jardins. Rarement subspontané à proximité des habitations.



Photo : B. Toussaint

## *Anemone nemorosa* L. Anémone sylvie

Bosanemmoon



Géophyte rhizomateux  
Mars-mai  
Eurasiatique-subocéanique.

### BIOTOPES / PHYTOSOCIOLOGIE

Forêts, haies, parcs boisés.  
(*Quercus robur*-*Fagetea sylvaticae*, *Prunetalia spinosae*)

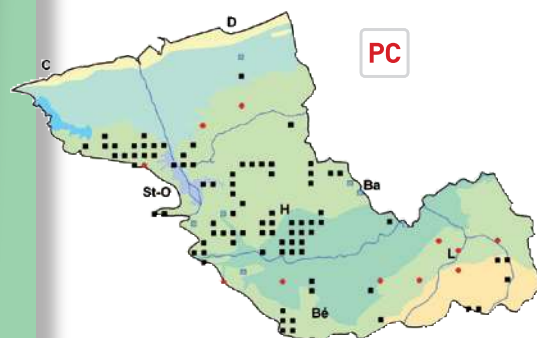
### DISTRIBUTION

Présent dans la quasi-totalité des bois et massifs forestiers du territoire (parfois dans de vieux parcs). Manque dans les marais de Guînes et de l'Audomarois, sur le littoral et dans les polders (spontanéité douteuse dans le bois des Forts près de Bergues). À rechercher en région lilloise dans les vieux parcs et les boisements relictuels.



Photo : B. Toussaint

	--	-		+	++
Eau					
pH					
Nutriments					
Mat. org.					
Granulo.					
Lumière					
Sel					





***Caltha palustris* L.**  
**Populage des marais,**  
**Souci d'eau**  
 Dotterbloem



Hélophyte ou hémicryptophyte  
 Avril-mai  
 (Arctico-) Boréo-eurasiatique, circumboréal.

**BIOTOPES / PHYTOSOCIOLOGIE**

Prairies hygrophiles, forêts marécageuses, boisements riverains.

(*Calthion palustris*, *Eleocharitetalia palustris*, *Alnetea glutinosae*, *Alnion incanae*, *Caricion remotae*)

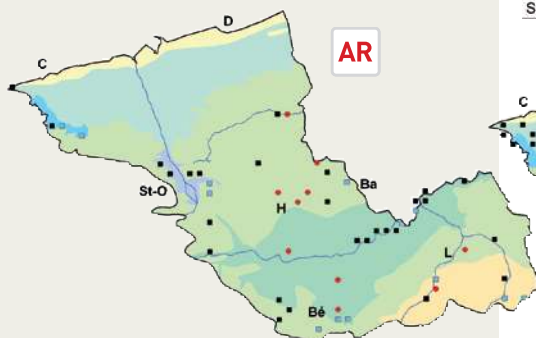
**DISTRIBUTION**

Rare sur l'ensemble du territoire : lit majeur de la Lys, marais de Guînes et de l'Audomarois, marais de la Deûle et de la Marque, monts de Flandre.



Photo : B. Toussaint

	--	-		+	++
Eau					
pH					
Nutriments					
Mat. org.					
Granulo.					
Lumière					
Sel					



AR

***Clematis vitalba* L.**  
**Clématite des**  
**haies,**  
 Herbe aux gueux

Bosrank



Phanérophyte lianeux  
 Juin-août  
 Subméditerranéen-subatlantique (circumboréal).

**BIOTOPES / PHYTOSOCIOLOGIE**

Lisières forestières, haies, voies ferrées et abords, friches, fourrés dunaires.

(*Crataego monogynae-Prunetia spinosae*, *Ulmion minoris*)

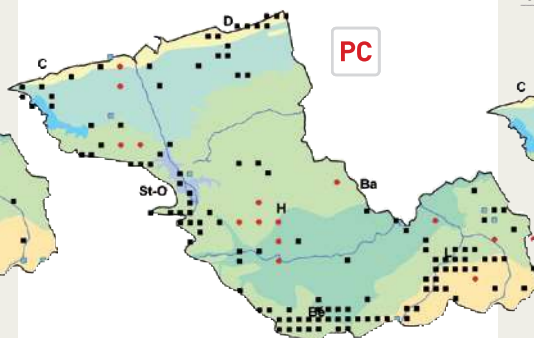
**DISTRIBUTION**

Fréquent sur le littoral, dans la région de Saint-Omer, dans le Béthunois et dans le Mélantois. Rare dans les polders (zones urbanisées surtout), la partie nord des collines de Flandre intérieure (Mont Cassel et environs) et dans la plaine de la Lys (probablement sous-observé en forêt de Nieppe). Fuit les secteurs dont les sols sont plutôt acides et/ou trop argileux.



Photo : J. Le Bail

	--	-		+	++
Eau					
pH					
Nutriments					
Mat. org.					
Granulo.					
Lumière					
Sel					



PC

***Helleborus viridis* L. subsp. occidentalis (Reut.) Schiffn.**  
**Hellébore**  
**occidental**  
 Wrangwortel



Hémicryptophyte  
 Mars-avril  
 Subatlantique.

**BIOTOPES / PHYTOSOCIOLOGIE**

Forêts et lisières forestières, haies.  
 (*Fagetalia sylvaticae*, *Conopodio majoris-Teucrium scorodoniae*)

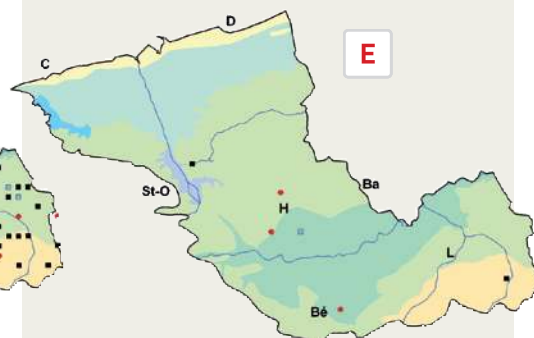
**DISTRIBUTION**

Trois petites populations connues sur le territoire : Lederzele (deux pieds, D. MERCIER en 2001), forêt de Nieppe (quelques petits noyaux) et bois de la Noyelle à Sainghin-en-Mélantois. Cité historiquement dans les haies d'Hondeghem et de Morbecque [VANDAMME 1850] (cette dernière citation correspond peut-être à la forêt de Nieppe), ainsi qu'à Gorre près de Béthune [MASCLEF 1886].



Photo : B. Toussaint

	--	-		+	++
Eau					
pH					
Nutriments					
Mat. org.					
Granulo.					
Lumière					
Sel					



E

Renonculacées

# Ranunculus acris L. Renoncule âcre

Scherpe boterbloem



Hémicryptophyte  
Mai-septembre  
Boréo-eurasiatique.

## BIOTOPES / PHYTOSOCIOLOGIE

Prairies eutrophes, accotements routiers, parcs et jardins, layons forestiers.  
(*Arrhenatheretea elatioris*, *Agrostietea stoloniferae*, *Molinietalia caeruleae*, *Origanetalia vulgaris*)

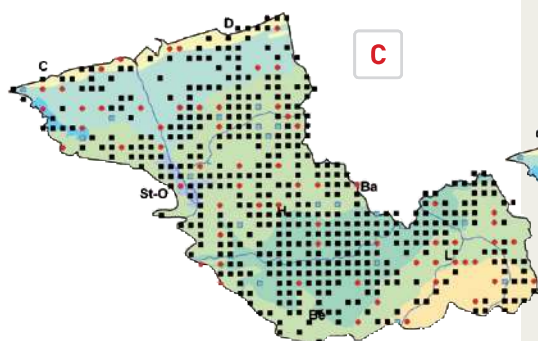
## DISTRIBUTION

Commun à peu près partout mais sans doute plus rare ou absent sur le plateau du Mélan-tois. Probablement sous-observé dans les polders. La fréquence et la répartition relative des deux sous-espèces [subsp. *acris* et subsp. *friesianus* (Jord.) Syme] sont méconnues.



Photo : C. Blondel

	--	-		+	++
Eau					
pH					
Nutriments					
Mat. org.					
Granulo.					
Lumière					
Sel					



# Ranunculus aquatilis L. Renoncule aquatique

Middelste waterranonkel



Hydrohémicryptophyte  
Mai-août  
(Boréo-) Eurasiatique-méditerranéen (répan-du dans les zones tempérées).

## BIOTOPES / PHYTOSOCIOLOGIE

Mares et abreuvoirs, fossés. Rarement canaux et watergangs.  
(*Ranunculon aquatilis*)

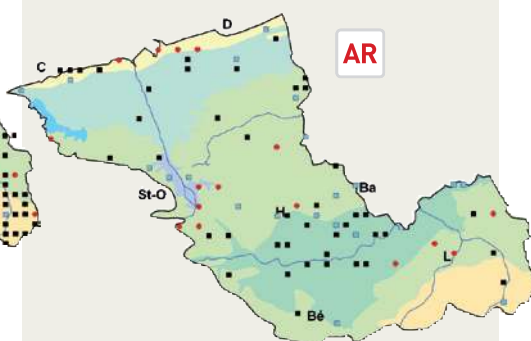
## DISTRIBUTION

Assez régulier dans la plaine de la Lys. Répartition à compléter, notamment dans les collines de Flandre intérieure, par une prospection ciblée des mares prairiales et des fossés permanents. En régression probable cependant du fait de la disparition ou parfois de l'eutrophisation excessive de nombreuses mares prairiales. Sur le littoral, quelques confusions avec *R. baudotii* Godr. ne sont pas à exclure.



Photo : D. Mercier

	--	-		+	++
Eau					
pH					
Nutriments					
Mat. org.					
Granulo.					
Lumière					
Sel					



# Ranunculus auricomus L. Renoncule tête-d'or

Gulden boterbloem



Hémicryptophyte  
Avril-mai  
Eurasiatique-subocéanique.

## BIOTOPES / PHYTOSOCIOLOGIE

Forêts.  
(*Fagetalia sylvaticae*, *Alnion incanae*)

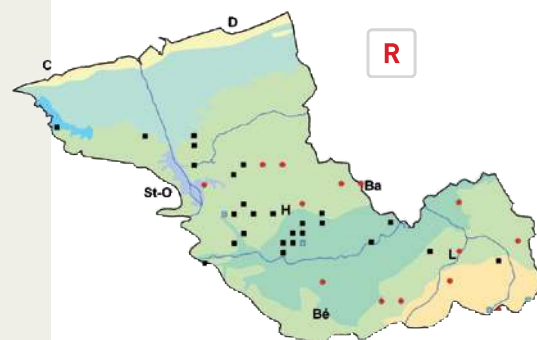
## DISTRIBUTION

Localement abondant dans la forêt de Nieppe et dans quelques bois au nord-est de Saint-Omer. Rare et peu abondant ailleurs. Sans doute sous-observé (à rechercher notamment dans les monts de Flandre où la plante était citée). Les microtaxons que renferme cette espèce n'ont pas été étudiés dans le territoire de l'Atlas.



Photo : F. Dupont

	--	-		+	++
Eau					
pH					
Nutriments					
Mat. org.					
Granulo.					
Lumière					
Sel					





*Ranunculus baudotii* Godr.

## Renoncule de Baudot

Zilte waterranonkel



Hydrohémicryptophyte  
Mai-août  
Méditerranéen-atlantique.

### BIOTOPES / PHYTOSOCIOLOGIE

Mares et abreuvoirs, fossés, pannes dunaires.  
(*Zannichellion pedicellatae*, *Ranunculon aquatilis*)

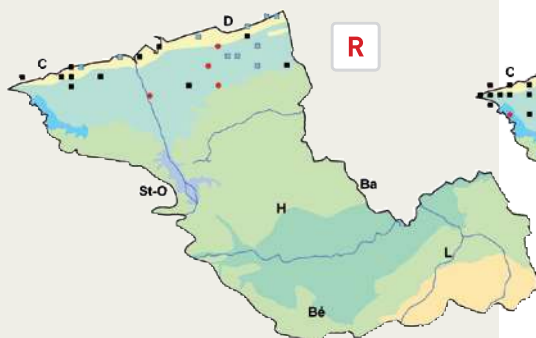
### DISTRIBUTION

Limité aux eaux (sub-)saumâtres du littoral et des polders de la plaine maritime flamande. Peut-être en régression en raison de l'eutrophisation des eaux des zones poldériennes cultivées.



Photo: J. Le Bail

	--	-	I	+	++
Eau					
pH					
Nutriments					
Mat. org.					
Granulo.					
Lumière					
Sel					



*Ranunculus bulbosus* L.

## Renoncule bulbeuse

Knolboterbloem



Hémicryptophyte ou géophyte bulbeux  
Avril-juin  
Subméditerranéen-subatlantique (dispersé).

### BIOTOPES / PHYTOSOCIOLOGIE

Pâtures mésotrophes, pelouses dunaires, parcs et jardins, terrains de sports.  
(*Brometalia erecti*, *Cynosurion cristati*, *Koelerion albescentis*, *Violion caninae*)

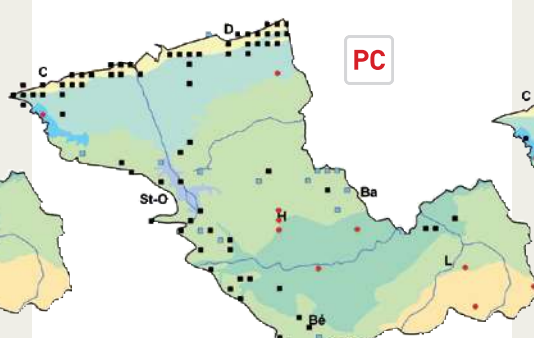
### DISTRIBUTION

Fréquent sur le littoral. Plus rare dans les collines de Flandre intérieure et sans doute en régression suite à l'eutrophisation des prairies et des talus. Très rare dans les polders, dans les marais de Guînes et de l'Audomarois et dans le Mélançois. Probablement un peu sous-observé.



Photos: D. Mercier

	--	-	I	+	++
Eau					
pH					
Nutriments					
Mat. org.					
Granulo.					
Lumière					
Sel					



*Ranunculus circinatus*

Sibth.

## Renoncule en crosse

Stijve waterranonkel



Hydrohémicryptophyte  
Juin-août  
Eurasiatique (subméditerranéen).

### BIOTOPES / PHYTOSOCIOLOGIE

Canaux et watergangs, fossés.  
(*Nymphaeion albae*, *Potamion pectinati*, *Ranunculon aquatilis*)

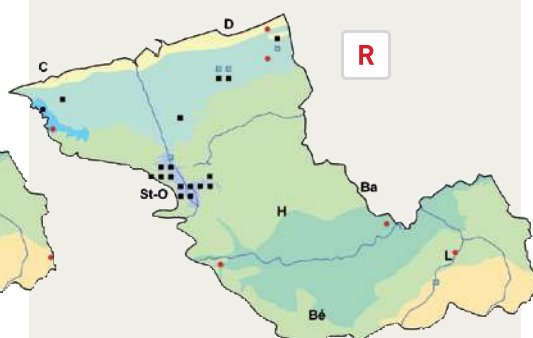
### DISTRIBUTION

Quelques populations importantes dans le marais audomarois (secteur occidental alimenté par les sources en particulier). Sporadique et sans doute en régression dans les polders (canal de la Haute-Colme notamment) et le marais de Guînes. Un noyau de populations relictuel dans les marais de la Deûle. Semble disparu de la plaine de la Lys (cité jadis à Nieppe [DURIN & GÉHU 1986] et à Blessy (L. DELVOSALLE en 1976).



Photo: B. Toussaint

	--	-	I	+	++
Eau					
pH					
Nutriments					
Mat. org.					
Granulo.					
Lumière					
Sel					



*Ranunculus ficaria* L. subsp.  
*fertilis* A.R. Clapham ex  
Laegaard

## Renoncule fertile, Ficaire

Vreemd speenkruid



Géophyte bulbeux  
(mars) Avril-mai  
Méditerranéen-atlantique.

### BIOTOPES / PHYTOSOCIOLOGIE

Forêts, haies, lisières forestières, parcs et jardins.  
(*Galio aparines-Urticetea dioicae*, *Fraxino excelsioris-Quercion roboris*, *Arrhenatheretea elatioris*)

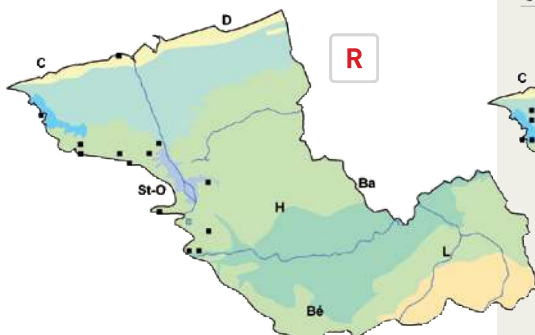
### DISTRIBUTION

Limité à la marge sud-occidentale du territoire, de Guînes à Aire-sur-la-Lys (limite orientale dans la région). Une station isolée signalée sur le littoral à Oye-Plage (D. MERCIER en 2002). Des mentions vers l'Est (Merris et Herlies) ont été écartées en raison d'un doute sur l'identité infraspécifique de ces populations. Les données historiques ne sont pas intégrables au niveau infraspécifique.



Photo : D. Mercier

	--	-	I	+	++
Eau					
pH					
Nutriments					
Mat. org.					
Granulo.					
Lumière					
Sel					



*Ranunculus ficaria* L. subsp.  
*ficaria*

## Renoncule à bulbilles, Ficaire

Gewoon speenkruid



Géophyte bulbeux  
(mars) Avril-mai  
Eurasiatique-subocéanique-subméditerranéen.

### BIOTOPES / PHYTOSOCIOLOGIE

Forêts, haies, lisières forestières, parcs et jardins.  
(*Galio aparines-Urticetea dioicae*, *Fraxino excelsioris-Quercion roboris*, *Arrhenatheretea elatioris*)

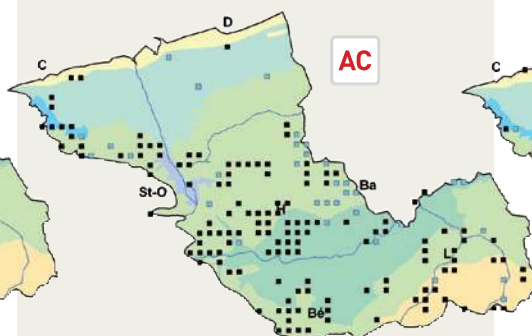
### DISTRIBUTION

Répandu dans les bois et au pied des vieilles haies des collines de Flandre intérieure et de la plaine de la Lys (forêt de Nieppe en particulier). Dans le Mélantais, limité aux vallées de la Deûle et de la Marque. Très localisé dans les polders (Calaisis) et sur le littoral. Sans doute un peu sous-observé. Les données historiques ne sont pas intégrables au niveau infraspécifique.



Photo : D. Mercier Photo : B. Toussaint

	--	-	I	+	++
Eau					
pH					
Nutriments					
Mat. org.					
Granulo.					
Lumière					
Sel					



*Ranunculus flammula* L.

## Renoncule flammette,

Petite douve

Egelboterbloem



Hémicryptophyte  
Juin-octobre  
Eurasiatique-subocéanique (subméditerranéen).

### BIOTOPES / PHYTOSOCIOLOGIE

Layons forestiers (ornières), prairies hygrophiles, pannes dunaires, mares et abreuvoirs.  
(*Molinietalia caeruleae*, *Eleocharitetalia palustris*, *Scheuchzeria palustris-Caricetea fuscae*, *Littorelletalia uniflorae*)

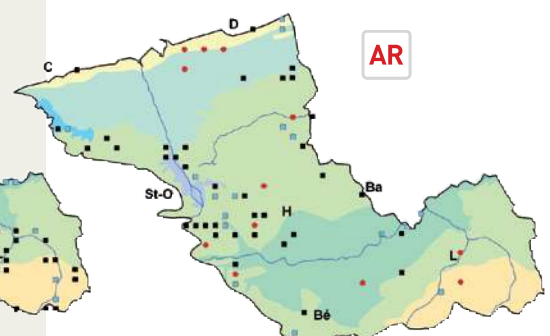
### DISTRIBUTION

Rare et dispersé sur la quasi-totalité du territoire mais n'a pas été revu récemment dans les polders, en région lilloise et dans le Mélantais (sauf dans le marais d'Emmerin). La quasi-totalité des populations se rattache à la variété *flammula* mais la variété *major* Schulth. a été citée (à confirmer ?) à Berthen dans les monts de Flandre.



Photo : D. Mercier

	--	-	I	+	++
Eau					
pH					
Nutriments					
Mat. org.					
Granulo.					
Lumière					
Sel					





# Ranunculus hederaceus L.

## Renoncule à feuilles de lierre

Klimopwatteranonkel



Hydrohémicryptophyte  
Mai-septembre  
Atlantique-subatlantique.

### BIOTOPES / PHYTOSOCIOLOGIE

Sources, layons forestiers humides.  
(*Epilobio nutantis-Montion fontanae*,  
*Ranunculon aquatilis*)

### DISTRIBUTION

Découvert récemment dans la Réserve naturelle régionale de Lostebarne et du Woohay à Louches (S. LAURENT et V. SANTUNE en 1999) et sur le Mont Cassel (T. RYCKELYNCK en 2006). Redécouvert dans le bois de Saint-Acaire (A. WATTERLOT en 2006). Cité jadis à Wisques [MASCLEF 1886] et sur le plateau d'Helfaut [BOULAY 1880 et MASCLEF 1886] et dans le Béthunois [MASCLEF 1886].



Photo : J. Le Bail

	--	-		+	++
Eau					
pH					
Nutriments					
Mat. org.					
Granulo.					
Lumière					
Sel					



# Ranunculus lingua L.

## Renoncule langue, Grande douve

Grote boterbloem



Hélophyte  
Juin-septembre  
Eurasiatique (subméditerranéen).

### BIOTOPES / PHYTOSOCIOLOGIE

Roselières et cariçaies (sur tourbe alcaline souvent envasée), bords des eaux.  
(*Magnocaricetalia elatae*, *Phragmiton communis*)

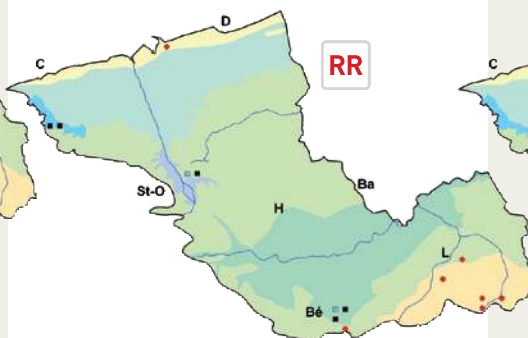
### DISTRIBUTION

Limité à quelques parcelles marécageuses du marais de Guînes, du marais audomarois (réserve du Romelaëre) et des marais de Beuvry-Festubert (F. HENDOUX et J.-P. MATYSIAK en 1993). Introduit parfois à des fins ornementales (mare de chasse à Fromelles, jardin écologique de Lille, lac du Héron à Villeneuve-d'Ascq). Cité historiquement dans le marais d'Emmerin au sud de Lille [VANDAMME 1854 et BOULAY 1879].



Photo : F. Bedouet

	--	-		+	++
Eau					
pH					
Nutriments					
Mat. org.					
Granulo.					
Lumière					
Sel					



# Ranunculus peltatus Schrank

## Renoncule peltée

Grote watteranonkel



Hydrohémicryptophyte  
Avril-août  
Subatlantique-subméditerranéen.

### BIOTOPES / PHYTOSOCIOLOGIE

Mares et abreuvoirs.  
(*Ranunculon aquatilis*)

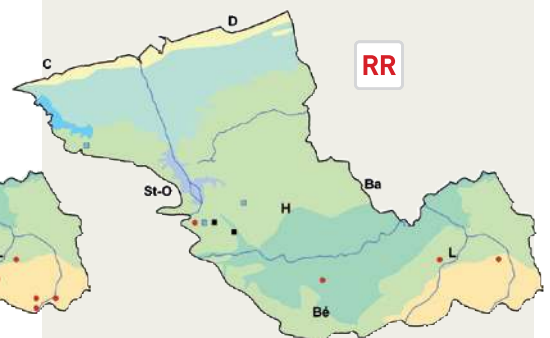
### DISTRIBUTION

Limité à quelques mares aux eaux acides du plateau d'Helfaut et de ses alentours : Ebblinghem (F. HENDOUX et P. RAEVEL en 1994), Blaringhem (B. TOUSSAINT en 1998). Découvert récemment dans la Réserve naturelle régionale de Lostebarne et du Woohay à Louches (S. LAURENT et V. SANTUNE en 1999). Quelques mentions anciennes, dans la vallée de la Lys (à Calonne par L. DELVOSALLE en 1973) et en région lilloise : Capinghem (L. DELVOSALLE en 1978) et secteur du Lac du Héron à Villeneuve-d'Ascq (L. DELVOSALLE en 1979).



Photo : B. Toussaint

	--	-		+	++
Eau					
pH					
Nutriments					
Mat. org.					
Granulo.					
Lumière					
Sel					



*Ranunculus penicillatus*  
(Dum.) Bab. subsp.  
*pseudofluitans* (Syme) S.  
Webster

## Renoncule des eaux calcaires



Hydrohémicryptophyte  
Avril-août  
Distribution mal connue (subatlantique ?).

### BIOTOPES / PHYTOSOCIOLOGIE

Rivière et becques.  
(*Batrachion fluitantis*)

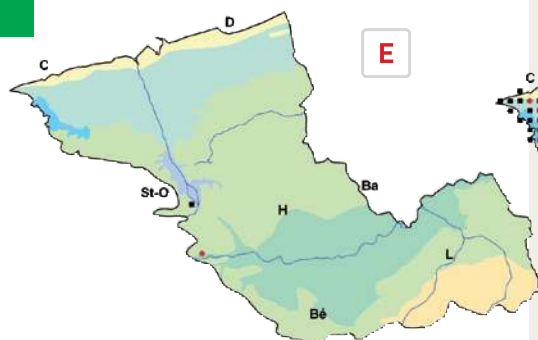
### DISTRIBUTION

Quelques individus repérés dans l'Aa canalisée à Arques (D. MERCIER en 2002). La plante est encore relativement abondante en amont dans la rivière Aa. Une mention (date d'observation incertaine) dans la Lys à Mametz [DUVIGNEAUD et al., 1999b].



Photo : F. Bedouet

	--	-	I	+	++
Eau					
pH					
Nutriments					
Mat. org.					
Granulo.					
Lumière					
Sel					



E

*Ranunculus repens* L.

## Renoncule rampante, Pied-de-poule

Kruipende boterbloem



Hémicryptophyte ou chaméphyte herbacé  
Mai-juillet  
Boréo-eurasiatique (subméditerranéen) (devenu subcosmopolite des zones tempérées).

### BIOTOPES / PHYTOSOCIOLOGIE

Prairies eutrophes, accotements routiers, parcs et jardins, friches, layons forestiers, forêts alluviales.

(*Agrostietea stoloniferae*, *Alnion incanae*, *Arrhenatheretea elatioris*, *Calthion palustris*)

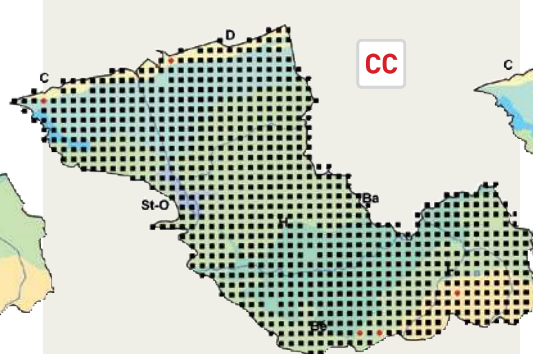
### DISTRIBUTION

Très commun partout.



Photo : C. Blondel

	--	-	I	+	++
Eau					
pH					
Nutriments					
Mat. org.					
Granulo.					
Lumière					
Sel					



CC

*Ranunculus sardous* Crantz

## Renoncule sardonie

Behaarde boterbloem



Thérophyte  
Mai-septembre  
Subméditerranéen (+ Amérique du Nord).

### BIOTOPES / PHYTOSOCIOLOGIE

Champs cultivés, jachères, prairies hygrophiles, mares et abreuvoirs (grèves exondables), chemins agricoles. Rarement friches.  
(*Nanocyperetalia flavescentis*, *Agrostietea stoloniferae*)

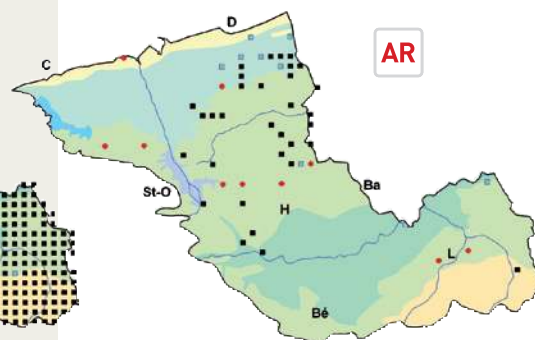
### DISTRIBUTION

Essentiellement localisé dans le nord-est du territoire (polders du Dunkerquois et bassin de l'Yser). Une station retrouvée en région lilloise (Baisieux, D. MERCIER en 2000). Non confirmé récemment dans la plaine de la Lys. Probablement un peu sous-observé.



Photo : F. Bedouet

	--	-	I	+	++
Eau					
pH					
Nutriments					
Mat. org.					
Granulo.					
Lumière					
Sel					



AR



# Ranunculus sceleratus L.

## Renoncule scélérate

Blaartrekkende boterbloem



Thérophyte  
Mai-automne  
Boréo-eurasiatique.

### BIOTOPES / PHYTOSOCIOLOGIE

Fossés, bords des eaux, mares et abreuvoirs (vases eutrophes des berges exondables). (*Bidention tripartitae*)

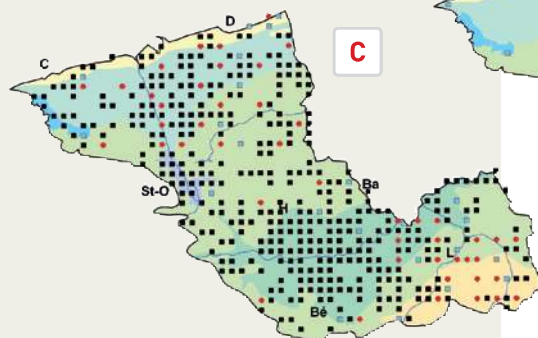
### DISTRIBUTION

Très commun dans la plaine de la Lys, dans les marais de Guînes et de l'Audomarois et dans les polders. Sporadique sur le littoral et cantonné aux vallées de la Deûle et de la Marque dans le Mélançois.



Photo : F. Bedouet

	--	-		+	++
Eau					
pH					
Nutriments					
Mat. org.					
Granulo.					
Lumière					
Sel					



C

# Ranunculus trichophyllus Chaix

## Renoncule à feuilles capillaires

Kleine waterranonkel



Hydrohémicryptophyte  
Mai-août  
Subméditerranéen-eurasiatique-subocéanique.

### BIOTOPES / PHYTOSOCIOLOGIE

Mares et abreuvoirs, canaux et watergangs. (*Ranunculum aquatilis*, *Batrachion fluitantis*)

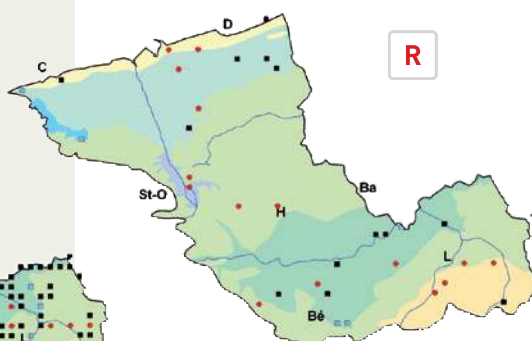
### DISTRIBUTION

Paraît presque exclusivement cantonné aux polders et à la plaine de la Lys. Probablement sous-observé mais peut-être aussi en régression suite à la disparition des mares prairiales et des petits fossés dans les collines de Flandre et la plaine de la Lys.



Photo : D. Mercier

	--	-		+	++
Eau					
pH					
Nutriments					
Mat. org.					
Granulo.					
Lumière					
Sel					



R

# Thalictrum flavum L.

## Pigamon jaune

Poelruit



Hémicryptophyte  
Juin-août  
(Boréo-) Eurasiatique.

### BIOTOPES / PHYTOSOCIOLOGIE

Mégaphorbiaies, bords des eaux. Rarement bas-marais et prairies hygrophiles. (*Thalictrum flavi-Filipendulion ulmariae*, *Hydrocotylo vulgaris-Schoenion nigricantis*, *Calthion palustris*)

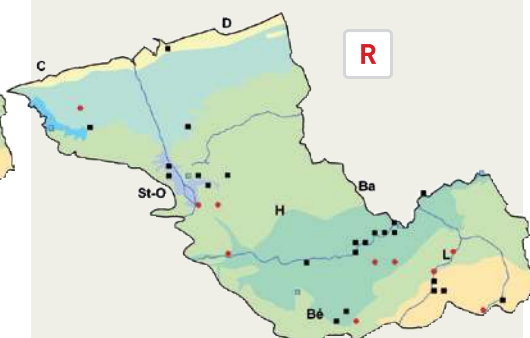
### DISTRIBUTION

Localisé aux marais de Guînes et de l'Audomarois, à la zone alluviale de la Lys et de la Clarence, aux marais de Beuvry-Festubert et des vallées de la Deûle (Emmerin et Houplin-Ancoisne) et de la Marque (Templeuve, Péronne-en-Mélançois). Une population isolée à Merckeghem (D. MERCIER en 2002). Disparu du littoral (connu au Clipon jusque dans les années 80).



Photo : F. Bedouet

	--	-		+	++
Eau					
pH					
Nutriments					
Mat. org.					
Granulo.					
Lumière					
Sel					



R

## *Thalictrum minus* L. Pigamon mineur

Kleine ruit



Hémicryptophyte  
Juin-juillet  
Eurasiatique-subméditerranéen.

### BIOTOPES / PHYTOSOCIOLOGIE

Pelouses dunaires ourlifiées.  
(*Origanetalia vulgaris*)

### DISTRIBUTION

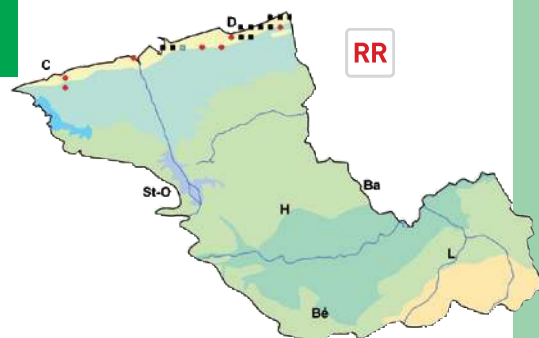
Localement abondant dans les dunes à l'est de Dunkerque. Une population se maintient au Clipon à Loon-Plage. Semble en revanche disparu des environs de Calais (pas de citations après 1980). Les populations littorales ont longtemps été identifiées sous le nom «subsp. *dunense* (Dum.) Rouy et Fouc.» mais des études taxonomiques récentes incluent désormais ce taxon dans la sous-espèce *saxatile* Cesati.



Photo : M. Lionet

Photo : C. Blondel

	--	-	I	+	++
Eau					
pH					
Nutriments					
Mat. org.					
Granulo.					
Lumière					
Sel					



## *Reseda alba* L. Réséda blanc

Witte reseda

Adventice. Quelques individus observés par B. TOUSSAINT en 1998 dans un parterre négligé voisin d'une habitation à Marck (près de Calais) ; un seul pied, dans le même biotope, noté par D. MERCIER en 2003 à Warhem. Plusieurs mentions dans les années 60-70 entre Hazebrouck et Arques [GÉHU 1962a ; documentation IFFB].

## *Reseda lutea* L. Réséda jaune

Wilde reseda



Hémicryptophyte en rosette  
Juin-septembre  
Subméditerranéen-méditerranéen (dispersé).

### BIOTOPES / PHYTOSOCIOLOGIE

Friches, voies ferrées et abords, accotements routiers, terils.  
(*Onopordetalia acanthii*, *Convolvulo arvensis*-*Agropyron repentis*, *Leontodontion hyoseroidis*, *Galeopsis segetum*)

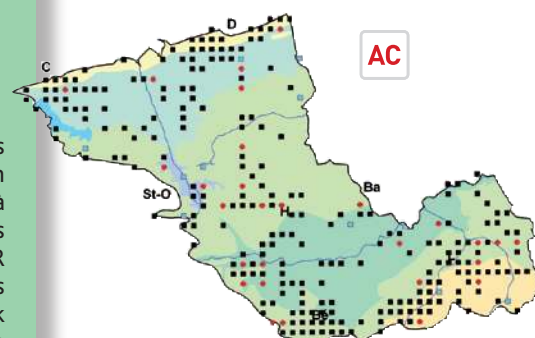
### DISTRIBUTION

Assez régulièrement observé sur l'ensemble du territoire mais plus rare et souvent instable dans ses stations dans la plaine de la Lys et dans la partie septentrionale des collines de Flandre intérieure. Manque dans les endroits marécageux et sur les substrats les plus acides.



Photo : B. Toussaint

	--	-	I	+	++
Eau					
pH					
Nutriments					
Mat. org.					
Granulo.					
Lumière					
Sel					





*Reseda luteola* L.

## Réséda gaude, Gaude

Wouw



Hémicryptophyte en rosette

Juin-septembre

Méditerranéen-subméditerranéen (subatlantique) (dispersé).

### BIOTOPES / PHYTOSOCIOLOGIE

Friches, voies ferrées et abords, accotements routiers, terils.

(*Onopordetalia acanthii*)

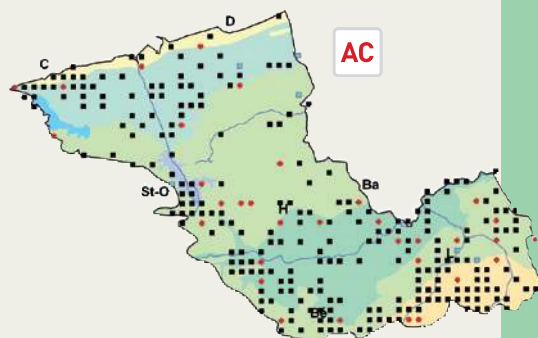
### DISTRIBUTION

Distribution sensiblement identique à celle de *Reseda lutea* L. mais plus rare dans les collines de Flandre intérieure et sur le littoral du Dunkerquois.



Photo : F. Bedouet

	--	-	I	+	++
Eau					
pH					
Nutriments					
Mat. org.					
Granulo.					
Lumière					
Sel					



# Famille des Rhamnacées

*Frangula alnus* Mill.

## Bourdaine

Sporkehout



Nanophanérophyte ou phanérophyte

Mai-septembre

Boréo-eurasiatique-subocéanique.

### BIOTOPES / PHYTOSOCIOLOGIE

Forêts, landes et fourrés hygrophiles, forêts alluviales, peupleraies. Rarement haies (planté récemment).

(*Salicion cinereae*, *Sphagno-Alnion glutinosae*, *Quercetalia roboris*, *Prunetalia spinosae*)

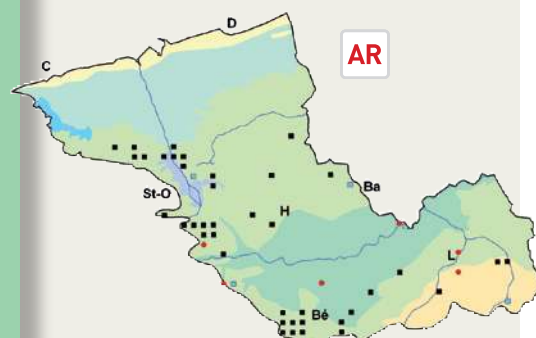
### DISTRIBUTION

Limité aux bois sur substrat acide : secteur de Watten-Éperlecques, forêt de Rihoult-Clairmarais, bois de Wisques, plateau d'Helfaut, monts de Flandre, bois du Béthunois et quelques bois de la bordure sud de la plaine de la Lys (marais de Beuvry-Festubert, bois du Biez à Lorgies, Fromelles). Se maintient dans quelques marais des vallées de la Deûle et de la Marque. Dans la mesure du possible, les populations plantées récemment n'ont pas été cartographiées.



Photo : B. Toussaint

	--	-	I	+	++
Eau					
pH					
Nutriments					
Mat. org.					
Granulo.					
Lumière					
Sel					



*Rhamnus cathartica* L.

# Nerprun purgatif

Wegedoorn



PhanérophYTE

Mai-juin

Eurasiatique-subméditerranéen.

**BIOTOPES / PHYTOSOCIOLOGIE**

Lisières forestières, fourrés dunaires. Exceptionnellement haies (parfois introduit).  
(*Crataego monogynae*-*Prunetea spinosae*)

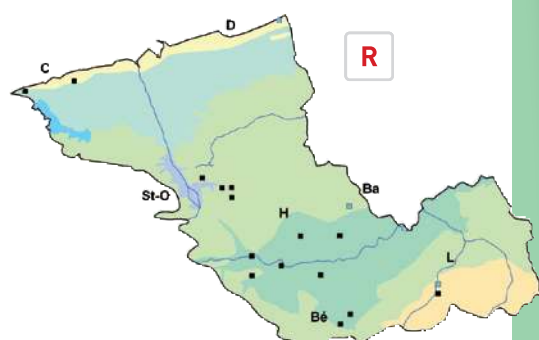
**DISTRIBUTION**

Quelques populations à l'est du marais audomarois, dans la plaine de la Lys et dans les marais de la Deûle. Trois populations en milieu dunaire : dunes de Fort-Mahon à Sangatte [DE RIDDER & DUHAMEL 1996], du Fort-Vert à Marck (D. MERCIER en 2002) et du Perroquet à Bray-Dunes. Très rare (et parfois d'indigénat douteux) ou absent ailleurs.



Photo : J. Le Bail

	--	-	I	+	++
Eau					
pH					
Nutriments					
Mat. org.					
Granulo.					
Lumière					
Sel					



# Famille des Rosacées

*Duchesnea indica* (Andrews) Focke

## Duchesnée des Indes

Schijnaardbei

Localement en voie de naturalisation, généralement à proximité des jardins, dans les friches ou les gares. Semble en extension récente dans la région.



Photo : B. Toussaint

*Potentilla supina* L.

## Potentille couchée

Liggende ganzerik

Observé pour la première fois dans la région par E. CATTEAU et L. SEYTRE en 2000 dans le marais de Templeuve (vallée de la Marque). Une quinzaine de touffes ont été dénombrées sur un chemin empierré (remblais). L'espèce est, du moins provisoirement, considérée comme adventice dans la région.

*Rosa glauca* Pourr.

## Rosier à feuilles rougâtres

Bergroos

Noté en 1990 en lisière du bois des Dames près de Béthune [DE FOUCAULT & DUHAMEL 1990]. Le statut de cette population est inconnu (naturalisé ?).

*Rosa multiflora* Thunb. ex Murray

## Rosier multiflore

Veelbloemige roos

Noté à l'état subspontané à Borre (D. MERCIER en 2003).

*Rosa rugosa* Thunb.

## Rosier rugueux

Rimpelroos

Naturalisé dans les dunes, parfois assez spectaculairement. Ailleurs subspontané à proximité de ses zones de plantation (essentiellement en région lilloise).

*Rubus flexuosus* P.J. Muell. et Lef.

## Ronce flexueuse

Forêt de Nieppe, dans le bois d'Amont et le bois d'Aval [WEBER & MATAZKE-HAJEK 1999]. Cité jadis sur le Mont des Récollets à Cassel [GODON 1909] où il existe peut-être encore.



## Rubus subsect. Appendiculati

Sous-section largement méconnue dans le territoire de l'Atlas. Quatre espèces y ont été signalées : *R. adscitus* Genev. (forêt de Nieppe, dans le bois d'Aval [WEBER & MATAZKE-HAJEK 1999]), *R. flexuosus* P.J. Muell. et Lef. (forêt de Nieppe, dans le bois d'Amont et le bois d'Aval [WEBER & MATAZKE-HAJEK 1999]). Cité jadis sur le Mont des Récollets à Cassel [GODON 1909] où il existe probablement encore), *R. rudis* Weihe (Forêt de Nieppe, dans le bois d'Aval [WEBER & MATAZKE-HAJEK 1999]) et *R. vestitus* Weihe (apparemment fréquent dans les bois).

## Rubus subsect. Discolores

Sous-section très bien représentée dans le territoire, en particulier par *R. ulmifolius* Schott (voir fiche). *R. armeniacus* Focke a été observé subspontané ou naturalisé dans les environs de Dunkerque, Saint-Omer, La Bassée et Lille (données de D. MERCIER). Probablement présent ailleurs.

## Rubus subsect. Glandulosi

Sous-section très peu renseignée sur le territoire. Aucune espèce identifiée mais quelques rares mentions à la sous-section de D. MERCIER : Isbergue, Faches-Thumesnil, Ronchin, Wannehain.

## Rubus subsect. Rubus

Sous-section sans doute assez représentée dans les bois. Une espèce identifiée sur le territoire : *R. nessensis* W. Hall (quelques observations de D. MERCIER entre 2000 et 2003 dans des bois : Heuringhem, forêt de Rihoult-Clairmarais, Cassel, Godewaersvelde et Villeneuve-d'Ascq).

## Rubus subsect. Sylvatici

Sous-section apparemment assez répandue dans les bois où une espèce a été identifiée : *R. gratus* Focke (forêt de Nieppe [WEBER & MATAZKE-HAJEK 1999]). On cultive rarement dans les jardins pour ses fruits *R. laciniatus* Willd., observé par D. MERCIER et F. VERLOOVE à l'état subspontané dans 7 localités, notamment dans des gares de l'agglomération lilloise.

## Agrimonia eupatoria L. Aigremoine eupatoire

Gewone agrimonie



Hémicryptophyte en rosette  
Juin-septembre  
Eurasiatique-subocéanique-subméditerranéen.

### BIOTOPES / PHYTOSOCIOLOGIE

Accotements routiers, haies, layons forestiers, lisières forestières, pelouses dunaires ourlifiées. (*Origanetalia vulgaris*, *Brometalia erecti*, *Conopodio majoris-Teucrium scorodoniae*)

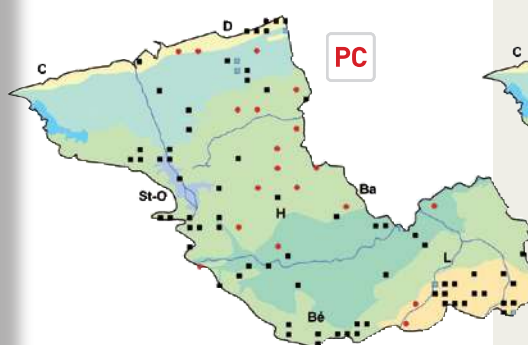
### DISTRIBUTION

Dispersé sur l'ensemble du territoire. Les populations sont généralement faibles. Régression apparente en Flandre intérieure. Dans le Mélantois, les accotements routiers crayeux, moins eutrophes, permettent à cette espèce de trouver de meilleures conditions de développement. Sur le littoral, cantonné aux massifs dunaires à l'est de Dunkerque. Des confusions avec *A. procera* Wallr. ne sont pas à exclure pour certaines citations.



Photo : D. Mercier

	--	-	I	+	++
Eau					
pH					
Nutriments					
Mat. org.					
Granulo.					
Lumière					
Sel					



## Agrimonia procera Wallr. Aigremoine odorante

Welriekende agrimonie



Hémicryptophyte en rosette  
Juin-août  
Subatlantique (subméditerranéen).

### BIOTOPES / PHYTOSOCIOLOGIE

Layons forestiers, lisières forestières. (*Trifolium medii*, *Conopodio majoris-Teucrium scorodoniae*)

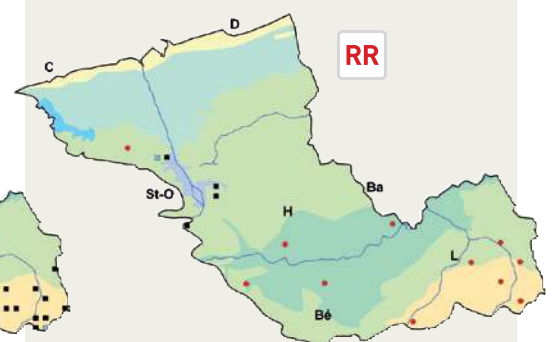
### DISTRIBUTION

Semble aujourd'hui localisé aux forêts d'Éperlecques et de Rihoult-Clairmarais et à quelques bois de ce secteur. À rechercher en forêt de Nieppe et peut-être dans la vallée de la Marque. A pu être parfois confondu avec *Agrimonia eupatoria* L.



Photo : D. Mercier

	--	-	I	+	++
Eau					
pH					
Nutriments					
Mat. org.					
Granulo.					
Lumière					
Sel					



## *Aphanes arvensis* L.. Alchémille des champs

Grote leeuwenklauw



Thérophyte

Mai-août

Subméditerranéen (subatlantique) (devenu subcosmopolite des zones tempérées).

### BIOTOPES / PHYTOSOCIOLOGIE

Pelouses plus ou moins acidiphiles, pelouses dunaires décalcifiées. Rarement friches. (*Scleranthion annui*, *Thero-Airion*)

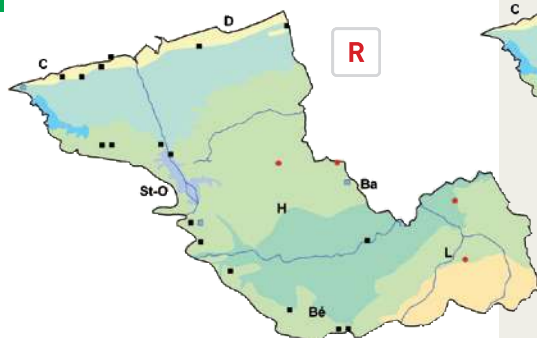
### DISTRIBUTION

Limité à quelques sites littoraux (apparemment plus répandu dans le Calaisis que dans le Dunkerquois) et aux substrats acides du secteur de l'Audomarois, des monts de Flandre (Mont Noir) et du Béthunois. Une observation isolée, dans une friche, à Sailly-sur-la-Lys (B. TOUSSAINT en 1996). Non confirmé récemment en région lilloise.



Photo : C. Blondel

	--	-		+	++
Eau					
pH					
Nutriments					
Mat. org.					
Granulo.					
Lumière					
Sel					



## *Aphanes australis* Rydb. Alchémille à petits fruits

Kleine leeuwenklauw



Thérophyte

Mai-automne

Subatlantique.

### BIOTOPES / PHYTOSOCIOLOGIE

Pelouses dunaires.

(*Thero-Airion*, *Arnoseridenion minimae*)

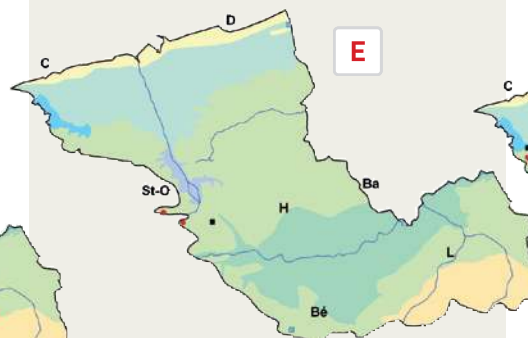
### DISTRIBUTION

Deux noyaux de populations connus sur le périmètre : dans les dunes décalcifiées de Ghyvelde [BASSO & coll. 2000] et sur le plateau d'Helfaut au Bibrou à Heuringhem (M.-F. BALIGA et al. en 2004). Cité en 1990 dans le bois des Dames près de Béthune [DE FOUCAULT & DUHAMEL 1990] (non confirmé depuis).



Photo : D. Mercier

	--	-		+	++
Eau					
pH					
Nutriments					
Mat. org.					
Granulo.					
Lumière					
Sel					



## *Comarum palustre* L.. Potentille des marais, Comaret

Wateraardbei



Hélophyte ou parfois hémicryptophyte

Mai-juillet

(Arctico-) Boréal, circumboréal.

### BIOTOPES / PHYTOSOCIOLOGIE

Tourbières alcalines en voie d'acidification. (*Caricion lasiocarpae*, *Magnocaricetalia elatae*, *Caricion fuscae*)

### DISTRIBUTION

Aujourd'hui strictement limité aux marais tourbeux de Guînes (quelques centaines d'individus répartis en deux sous-populations) et d'Andres (F. DANGUI en 2001 ou 2002). Jadis signalé à Clairmarais dans le marais audomarois [MASCLEF 1886].



Photo : F. Dupont

	--	-		+	++
Eau					
pH					
Nutriments					
Mat. org.					
Granulo.					
Lumière					
Sel					





*Filipendula ulmaria* (L.) Maxim.  
**Filipendule  
ulmaire,**  
Reine-des-prés

Moerasspirea



Hémicryptophyte en rosette  
Juin-août  
Boréo-eurasiatique.

**BIOTOPES / PHYTOSOCIOLOGIE**

Fossés, mégaphorbiaies, bords des eaux, forêts alluviales ou sur sols hydromorphes, prairies hygrophiles sous-exploitées.

(*Thalictrum flavum-Filipendulion ulmariae*, *Calthion palustris*, *Alnion incanae*, *Potentillo anserinae*-*Polygonetalia avicularis*, *Colchico autumnalis-Arrhenatherenion elatioris*)

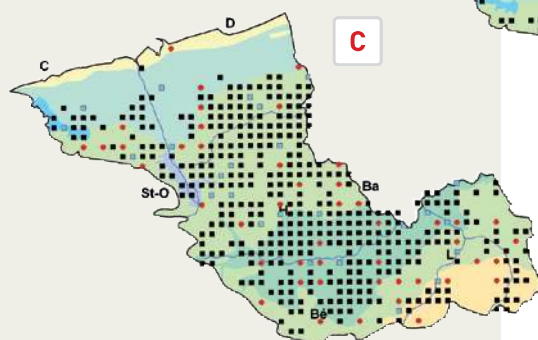
**DISTRIBUTION**

Commun dans les collines de Flandre intérieure (sauf dans les Weppes, au sud-ouest de Lille), les marais de Guînes et de l'Audomarois et dans la plaine de Lys. Limité aux vallées de la Deûle et de la Marque dans le Mélançois. Rare dans les polders (peut-être un peu sous-observé) et absent du littoral. On rencontre indifféremment la variété *ulmaria* ou la variété *denudata* (J. et C. Presl) Maxim. (faible valeur taxonomique).



Photo : F. Bedouet

	--	-		+	++
Eau					
pH					
Nutriments					
Mat. org.					
Granulo.					
Lumière					
Sel					



*Fragaria vesca* L.  
**Fraisier sauvage**

Bosaardbei



Hémicryptophyte en rosette  
Mai-juin  
Boréo-eurasiatique-subméditerranéen (subocéanique).

**BIOTOPES / PHYTOSOCIOLOGIE**

Lisières et coupes forestières, terrils, voies ferrées et abords, friches. Rarement fourrés dunaires et dunes boisées.

(*Atropetalia belladonnae*, *Origanetalia vulgaris*)

**DISTRIBUTION**

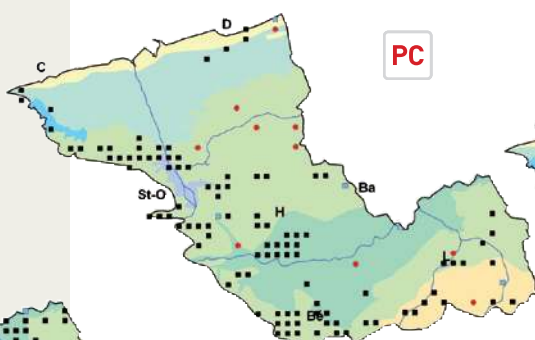
Essentiellement cantonné aux forêts et bois des collines de Flandre intérieure. Abondant en forêt de Nieppe. Limité aux vallées dans le Mélançois. Un noyau de populations dans les dunes et des friches du Dunkerquois.



Photo : D. Mercier

Photo : C. Blondel

	--	-		+	++
Eau					
pH					
Nutriments					
Mat. org.					
Granulo.					
Lumière					
Sel					



*Geum urbanum* L.  
**Benoîte  
commune**

Geel nagelkruid



Hémicryptophyte en rosette  
Mai-juillet  
Eurasiatique-subocéanique-subméditerranéen.

**BIOTOPES / PHYTOSOCIOLOGIE**

Layons forestiers, haies, lisières forestières, bois et forêts, parcs et jardins, plus rarement fourrés dunaires et dunes boisées.

(*Galio aparines-Alliarietalia petiolatae*, *Crataego monogynae-Prunetia spinosae*, *Quercu roboris-Fagetea sylvaticae*)

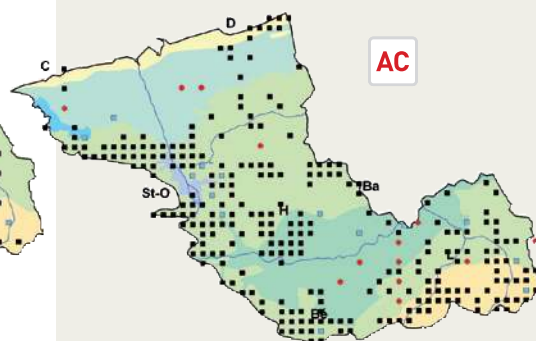
**DISTRIBUTION**

Commun dans les secteurs boisés ou bocagers des collines de Flandre intérieure, en forêt de Nieppe et dans les vallées de la Deûle et de la Marque. Rare ou absent ailleurs (marais, polders, littoral, zones de grandes cultures).



Photos : F. Bedouet

	--	-		+	++
Eau					
pH					
Nutriments					
Mat. org.					
Granulo.					
Lumière					
Sel					



## *Potentilla anglica* Laichard. Potentille d'Angleterre

Kruipganzerik



Hémicryptophyte en rosette  
Juin-août  
Subatlantique.

### BIOTOPES / PHYTOSOCIOLOGIE

Accotements routiers. Rarement prairies mésotrophes.  
(*Polygalo vulgaris*-*Cynosurelion cristati*)

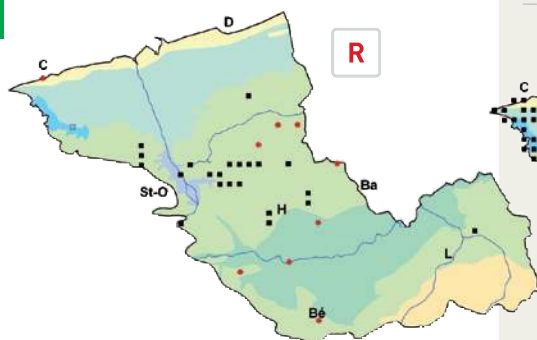
### DISTRIBUTION

Dispersé dans les collines de Flandre intérieure au nord de la plaine de la Lys. Une station isolée à Marcq-en-Baroeul (D. MERCIER en 2001). Probablement un peu sous-observé (notamment dans le secteur des monts de Flandre). L'hybride avec *Potentilla reptans* L. (= *Potentilla xmixta* Nolte ex Reichenb.) a été observé à Bailleul (V. BOULLET en 2000).



Photo : D. Mercier

	--	-	I	+	++
Eau					
pH					
Nutriments					
Mat. org.					
Granulo.					
Lumière					
Sel					



## *Potentilla anserina* L. Potentille des oies, Ansérine, Argentine

Zilverschoon



Hémicryptophyte en rosette  
Mai-août

Boréo-eurasatique, circumboréal (devenu subcosmopolite des zones tempérées).

### BIOTOPES / PHYTOSOCIOLOGIE

Accotements routiers, prairies hygrophiles, friches, parcs et jardins, dépressions et pannes dunaires, bords des étangs.  
(*Potentillo anserinae*-*Polygonetalia avicularis*)

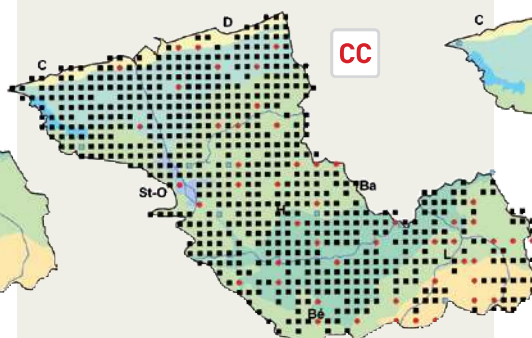
### DISTRIBUTION

Très commun sur presque tout le territoire (manque apparemment dans une partie des agglomérations dunkerquoise et lilloise et sur les plateaux du Mélançois).



Photo : F. Bedouet

	--	-	I	+	++
Eau					
pH					
Nutriments					
Mat. org.					
Granulo.					
Lumière					
Sel					



## *Potentilla argentea* L. Potentille argentée

Viltganzerik



Hémicryptophyte en rosette  
Juin-juillet  
Subméditerranéen-eurasiatique.

### BIOTOPES / PHYTOSOCIOLOGIE

Terrils. Rarement, carrières.  
(*Sedo albi*-*Scleranthetalia biennis*)

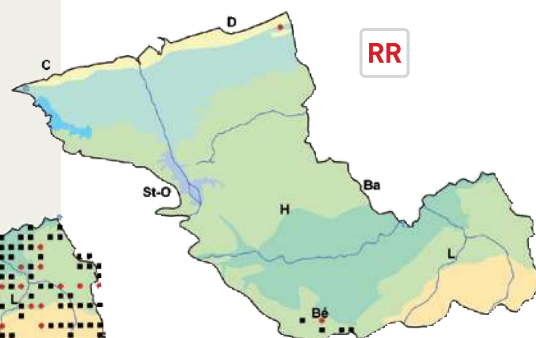
### DISTRIBUTION

Limité à quelques terrils et friches minières du Béthunois : Fouquereuil (D. MERCIER en 2003), terrils 37 et 56 de Verquin, Annequin (F. BEDOUET en 2003). Une observation à Sangatte, près de Calais, dans un ancien site d'extraction de sable et de galets (P. DESFOSSEZ en 2000). Cité jadis à Bray-Dunes et ses environs.



Photo : D. Mercier

	--	-	I	+	++
Eau					
pH					
Nutriments					
Mat. org.					
Granulo.					
Lumière					
Sel					





*Potentilla erecta* (L.)  
Räuschel  
**Potentille**  
tormentille,  
Tormentille

Tormentil



Hémicryptophyte en rosette  
Juin-août  
Boréo-eurasiatique-subocéanique.

**BIOTOPES / PHYTOSOCIOLOGIE**

Layons forestiers, landes, pelouses hygrophiles, dunes en voie de décalcification.  
(*Nardetalia strictae*, *Potentillo erectae*-*Holcion mollis*, *Molinietalia caeruleae*, *Brometalia erecti*)

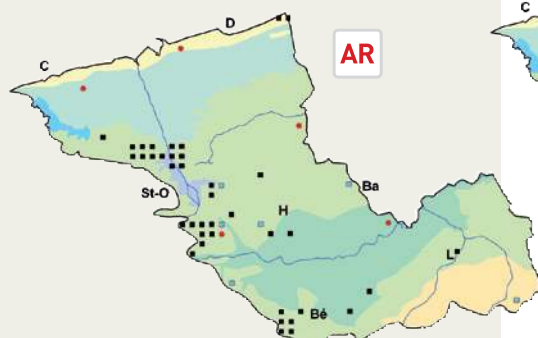
**DISTRIBUTION**

Essentiellement cantonné aux bois sur sols acides du secteur de Watten-Éperlecques, à la forêt de Rihoult-Clairmarais, au plateau d'Helfaut, aux monts de Flandre (très localisé) et au bois du Béthunois. Rare dans la plaine de la Lys (forêt de Nieppe, marais de Festubert et environs) et sur le littoral (Bray-Dunes, Ghyvelde). Une mention à la Citadelle de Lille (D. MERCIER en 1999). Semble disparu des secteurs littoraux du Fort-Vert et du Clipon.



Photo : D. Mercier

	--	-	I	+	++
Eau					
pH					
Nutriments					
Mat. org.					
Granulo.					
Lumière					
Sel					



*Potentilla intermedia* L.  
**Potentille**  
intermédiaire

Middelste ganzerik



Hémicryptophyte en rosette  
Juin-août  
Eurasiatique-continentale (dispersé).

**BIOTOPES / PHYTOSOCIOLOGIE**

Friches, terroirs.  
(*Dauco carotae*-*Melilotion albi*)

**DISTRIBUTION**

Observé sur un terroir à Annequin (D. MERCIER en 2003) et dans des friches à Violaines (D. MERCIER en 2000) et à Lille (F. DUPONT en 2001). À rechercher à Tourcoing et ses environs, où la plante était signalée dans les années 60.



Photo : B. Toussaint

	--	-	I	+	++
Eau					
pH					
Nutriments					
Mat. org.					
Granulo.					
Lumière					
Sel					



*Potentilla neumanniana*  
Reichenb.  
**Potentille**  
printanière

Voorjaarsganzerik



Hémicryptophyte en rosette ou chaméphyte herbacé  
Avril-juin  
Subatlantique-subméditerranéen.

**BIOTOPES / PHYTOSOCIOLOGIE**

Pelouses dunaires.  
(*Brometalia erecti*, *Alyso alyssoidis*-*Sedetalia albi*)

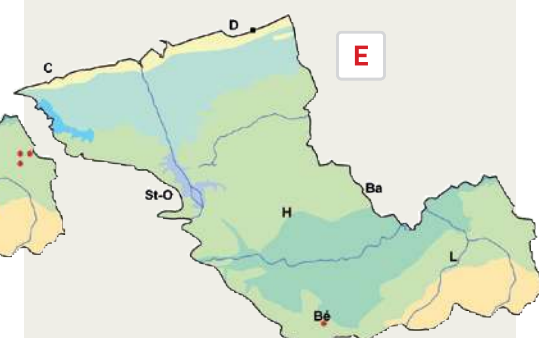
**DISTRIBUTION**

Une population sur les glacis du Fort des Dunes à Leffrinckoucke. La première mention sur ce site remonte à 1992 [LEVIVE 1994]. Cette localité est éloignée du reste de l'aire de répartition régionale de l'espèce. Mais d'autres populations sont recensées sur le littoral belge [VAN LANDUYT et al., 2006]. Cité historiquement de manière vague dans les environs de Béthune (peut-être en dehors du territoire couvert par l'Atlas) [MASCLEF 1886].



Photo : D. Mercier

	--	-	I	+	++
Eau					
pH					
Nutriments					
Mat. org.					
Granulo.					
Lumière					
Sel					



## *Potentilla norvegica* L. Potentille de Norvège

Noorse ganzerik

N RR

Thérophyte ou hémicryptophyte en rosette  
Juin-septembre  
(Boréo-) Eurasiatique-continentale, circumbo-  
réale.

### BIOTOPES / PHYTOSOCIOLOGIE

Terrils, friches.  
(*Isoetes durieui*-*Juncetea bufonii*, *Sisymbrium*  
*officinalis*)

### DISTRIBUTION

Observé sur le terrier 223 de Chocques (D. MERCIER en 2003) et à Beuvry (D. MERCIER en 2000). Présence actuelle à confirmer sur le terrier du bois des Dames où la plante était citée en 1974 (par J.-M. GÉHU) et en 1990 [DE FOUCAULT & DUHAMEL 1990]. Non confirmé récemment sur le plateau d'Helfaut et en région lilloise [DURIN & GÉHU 1986].



Photo : F. Bedouet

	--	-		+	++
Eau					
pH					
Nutriments					
Mat. org.					
Granulo.					
Lumière					
Sel					



## *Potentilla recta* L. Potentille droite

Rechte ganzerik

N R

Hémicryptophyte en rosette  
Juin-août  
Est-méditerranéen-continentale (dispersé).

### BIOTOPES / PHYTOSOCIOLOGIE

Voies ferrées et abords, friches.  
(*Alyso alyssoides*-*Sedetalia albi*)

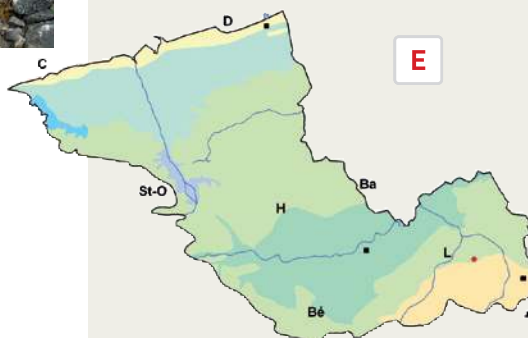
### DISTRIBUTION

Signalé sur une voie ferrée désaffectée à Bray-Dunes (F. TRUANT en 1996 ou 1997), à Sailly-sur-la-Lys (D. MERCIER en 2001) et à Camphin-en-Pévèle (B. TOUSSAINT en 2000). Ces populations sont probablement fugaces. Cité jadis à Lille (M. BON en 1976).



Photo : J.-C. Hauguel

	--	-		+	++
Eau					
pH					
Nutriments					
Mat. org.					
Granulo.					
Lumière					
Sel					



## *Potentilla reptans* L. Potentille rampante, Quintefeuille

Vijfvingerkruid

I CC

Hémicryptophyte en rosette  
Juin-août  
Eurasiatique-subméditerranéen (devenu  
subcosmopolite des zones tempérées).

### BIOTOPES / PHYTOSOCIOLOGIE

Accotements routiers, prairies eutrophes, friches, voies ferrées et abords, parcs et jardins, layons forestiers, dépressions et pannes dunaires (souvent eutrophisées). (*Potentilla anserinae*-*Polygonetalia avicularis*, *Arrhenatheretea elatioris*, *Hydrocotylo vulgaris*-*Schoenion nigricantis*)

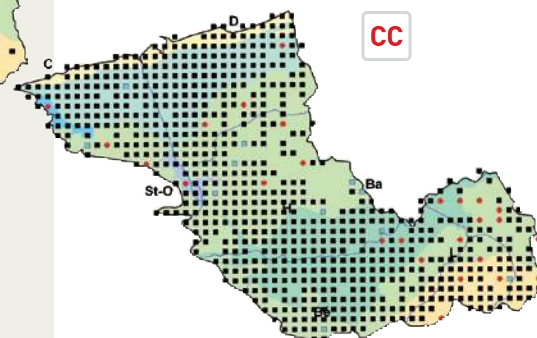
### DISTRIBUTION

Très commun sur tout le territoire (les lacunes apparentes seraient probablement comblées par de nouvelles prospections).



Photo : D. Mercier

	--	-		+	++
Eau					
pH					
Nutriments					
Mat. org.					
Granulo.					
Lumière					
Sel					





*Potentilla sterilis* (L.)

Garcke

# Potentille faux-fraisier,

Faux-fraisier

Aardbeiganzerik



Hémicryptophyte en rosette

Mars-mai

Subatlantique.

## BIOTOPES / PHYTOSOCIOLOGIE

Layons forestiers, haies, lisières forestières.  
Rarement, friches et parcs et jardins.

(*Conopodium majoris*-*Teucrium scorodoniae*,  
*Fagetalia sylvaticae*, *Carpino betuli*-*Prunion  
spinosa*, *Trifolium medii*)

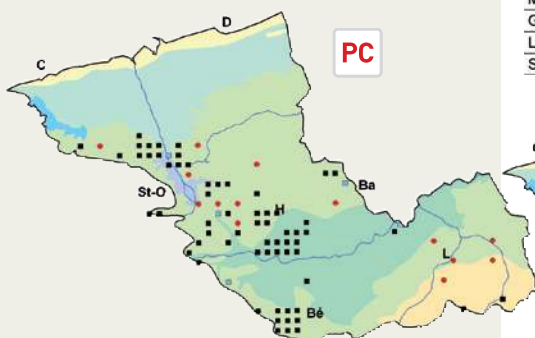
## DISTRIBUTION

Essentiellement cantonné aux bois des  
environs de Saint-Omer et de Béthune ainsi  
qu'à la forêt de Nieppe. Quelques populations  
sur les monts de Flandre. Existe peut-être  
encore dans de vieux parcs en région lilloise.



Photo : D. Mercier

	--	-	I	+	++
Eau					
pH					
Nutriments					
Mat. org.					
Granulo.					
Lumière					
Sel					



*Rosa arvensis* Huds.

# Rosier des champs

Bosroos



Chaméphyte ou nanophanérophite

Juin-juillet

Subatlantique-subméditerranéen.

## BIOTOPES / PHYTOSOCIOLOGIE

Forêts, haies, lisières forestières.

(*Fagetalia sylvaticae*, *Prunetalia spinosae*)

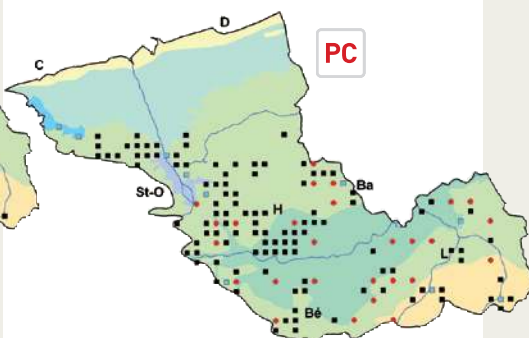
## DISTRIBUTION

Relativement abondant dans les secteurs  
boisés et bocagers des collines de Flandre  
intérieure et de la plaine de la Lys (essentielle-  
ment la forêt de Nieppe). Limité aux vallées  
de la Deûle et de la Marque dans le Mélançois  
et dans l'agglomération lilloise. Totalement  
absent du littoral, des polders  
et des marais de Guînes  
et de l'Audomarois.



Photo : B. Yousaïf

	--	-	I	+	++
Eau					
pH					
Nutriments					
Mat. org.					
Granulo.					
Lumière					
Sel					



*Rosa canina* L. aggr.

# Rosier des chiens (gr.),

Églantier commun

Hondsroos s.l.



Nanophanérophite ou phanérophite

Mai-juillet

Indéfini (groupe taxonomique complexe).

## BIOTOPES / PHYTOSOCIOLOGIE

Haies, lisières forestières, fourrés.

(*Crataego monogynae*-*Prunetia spinosa*,  
*Quercus robur*-*Fagetalia sylvaticae*)

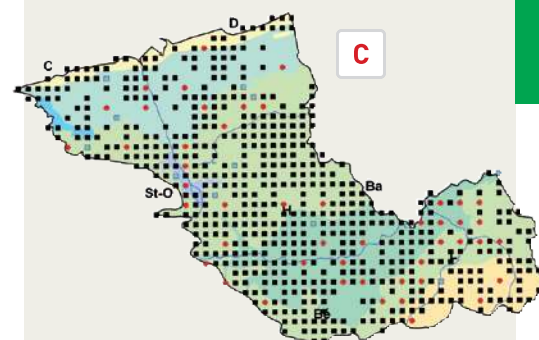
## DISTRIBUTION

Commun sur l'ensemble du territoire. *Rosa  
canina* L. s.str. et *Rosa corymbifera* Borkh. sont  
tous deux abondants. La présence d'autres  
taxons du groupe *Canina* n'est pas à exclure.



Photo : F. Spinelli-Dhuicq

	--	-	I	+	++
Eau					
pH					
Nutriments					
Mat. org.					
Granulo.					
Lumière					
Sel					



*Rosa micrantha* Borrer ex Smith

## Rosier à petites fleurs

Kleine roos



NanophanérophYTE ou phanérophYTE  
Juin-août  
Subméditerranéen-subatlantique.

### BIOTOPES / PHYTOSOCIOLOGIE

Fourrés dunaires, haies, fourrés xérophiles.  
(*Rosenion micranthae*, *Ligustro vulgaris*-*Hippophaeion rhamnoidis*)

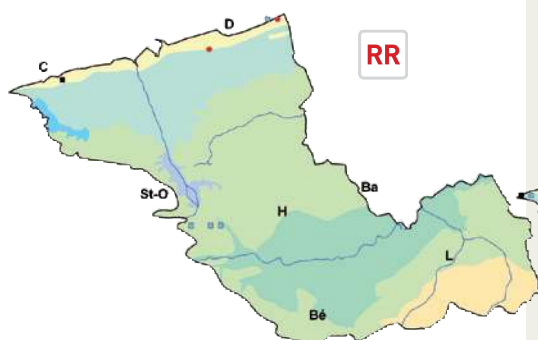
### DISTRIBUTION

Très rare sur le littoral : confirmé en 1999 par F. DUPONT dans la dune Marchand à Bray-Dunes [DUPONT 2001], localité où la plante était déjà citée antérieurement [ARNAIZ et al., 1981 et DURIN & GÉHU 1986] et découvert à Calais (D. MERCIER en 2001). Notons que l'espèce se rencontre également sporadiquement sur le littoral belge [VAN LANDUYT et al. 2006]. Voir cependant la note taxonomique sur la fiche de *Rosa rubiginosa* L. Cité à plusieurs reprises sur le plateau d'Helfaut (fourrés neutrophiles ?).



Photo : D. Mercier

	--	-	I	+	++
Eau					
pH					
Nutriments					
Mat. org.					
Granulo.					
Lumière					
Sel					



*Rosa rubiginosa* L.

## Rosier rouillé, Églantier odorant

Eglantier



NanophanérophYTE ou phanérophYTE  
Juin-août  
Subméditerranéen (subatlantique) (devenu subcosmopolite des zones tempérées).

### BIOTOPES / PHYTOSOCIOLOGIE

Fourrés dunaires, haies, fourrés xérophiles.  
Rarement ourlets acidiphiles.  
(*Berberidion vulgaris*, *Ligustro vulgaris*-*Hippophaeion rhamnoidis*, *Tamo communis*-*Viburnion lantanae*)

### DISTRIBUTION

Fréquent et localement abondant sur le littoral mais très rare et disséminé ailleurs. Quelques populations signalées sur le plateau d'Helfaut, sur substrat plus ou moins acide, de nombreux terrains ayant été remaniés, parfois en haut de carrières de craie (des confusions avec *R. micrantha* Borrer ex Smith, également signalé sur le plateau, ne sont cependant pas à exclure). Sporadique et parfois d'indigénat douteux ailleurs. Une « espèce » intermédiaire entre *R. micrantha* et *R. rubiginosa* (= *R. columnifera* (Schwertschlager) Henker et G. Schulze) a été observée en divers endroits du littoral belge [VAN LANDUYT et al. 2006] et existe probablement dans les dunes du territoire de l'Atlas.



Photo : D. Mercier

	--	-	I	+	++
Eau					
pH					
Nutriments					
Mat. org.					
Granulo.					
Lumière					
Sel					



*Rosa spinosissima* L.

## Rosier pimprenelle

Duinroosje



Chaméphyte frutescent ou nanophanérophYTE  
Mai-juin  
Eurasiatique-continentale-subméditerranéen.

### BIOTOPES / PHYTOSOCIOLOGIE

Pelouses dunaires oulifiées.  
(*Geranion sanguinei*, *Galio littoralis*-*Geranion sanguinei*, *Koelerion albescentis*)

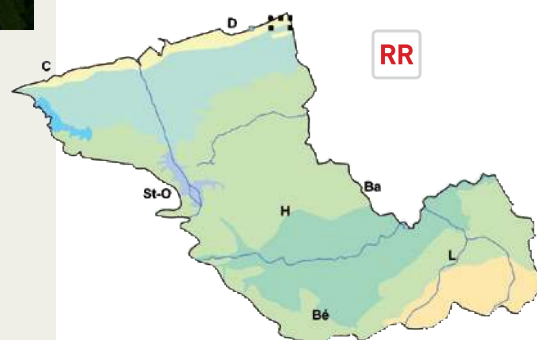
### DISTRIBUTION

Un unique noyau de populations dans les massifs dunaires à l'est de Dunkerque : dune Dewulf, dune Marchand, dune du Perroquet et dune fossile de Ghyvelde.



Photo : J. Le Bail

	--	-	I	+	++
Eau					
pH					
Nutriments					
Mat. org.					
Granulo.					
Lumière					
Sel					





# Rosa stylosa Desv. Rosier à longs styles

Stijlroos



Nanophanérophyte ou phanérophyte  
Juin-juillet  
Atlantique-subméditerranéen.

## BIOTOPES / PHYTOSOCIOLOGIE

Lisières forestières, boisements pionniers  
dans les zones humides.  
(*Prunetalia spinosae*)

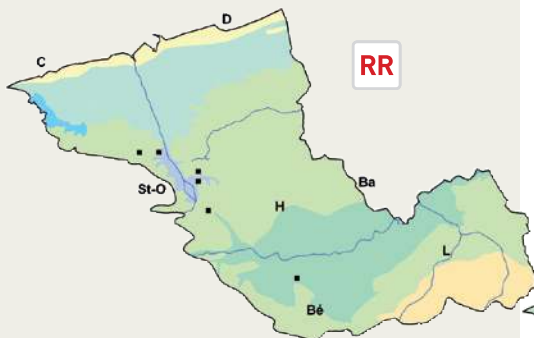
## DISTRIBUTION

Éperlecques (D. MERCIER en 2001 et 2003),  
marais audomarois (plusieurs observations  
par D. MERCIER en 2001 et 2002), Campa-  
gne-lès-Wardrecques (D. MERCIER en 2000)  
et Mont-Bernanchon (D. MERCIER en 2001).  
Sans aucun doute sous-observé.



Photo : D. Mercier

	--	-	I	+	++
Eau					
pH					
Nutriments					
Mat. org.					
Granulo.					
Lumière					
Sel					



# Rosa tomentosa Smith Rosier tomenteux

Viltroos



Nanophanérophyte ou phanérophyte  
Juin-juillet  
Subméditerranéen-médioeuropéen.

## BIOTOPES / PHYTOSOCIOLOGIE

Lisières forestières, fourrés dunaires.  
(*Crataego monogynae-Prunetia spinosae*)

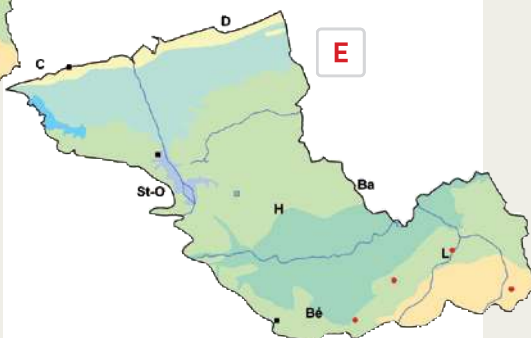
## DISTRIBUTION

Quelques très rares observations : un pied au  
Fort-Vert à Marck (D. MERCIER en 2003), forêt  
d'Éperlecques (D. MERCIER en 2003) et deux  
pieds en lisière du bois de la Serre à Renescure (D.  
MERCIER en 1999). Cité dans le bois de Roquelaure  
à Lapugnoy (B. RINGOT en 1998). Cité historique-  
ment le long du canal d'Aire entre Cuinchy et Gorre  
[LAFONS DE MÉLICOQ 1849], à Fromelles (L.  
DELVOSALLE en 1965) et à Lille [FOCKEU 1901]. À  
rechercher sur le littoral, où cette espèce ne semble  
pas très rare de l'autre côté de la frontière [VAN  
LANDUYT et al. 2006].



Photo : D. Mercier

	--	-	I	+	++
Eau					
pH					
Nutriments					
Mat. org.					
Granulo.					
Lumière					
Sel					



# Rubus caesius L. Ronce bleuâtre

Dauwbraam



Chaméphyte  
Mai-juillet  
Eurasiatique (subocéanique) subméditerranéen.

## BIOTOPES / PHYTOSOCIOLOGIE

Forêts (surtout alluviales), haies, bords des  
eaux, mégaphorbiaies, accotements routiers,  
pelouses ourliées et fourrés dunaires.  
(*Convolvulion sepium*, *Alnion incanae*,  
*Salici cinereae-Viburnenion opuli*, *Ligustro*  
*vulgaris-Hippophaeion rhamnoides*)

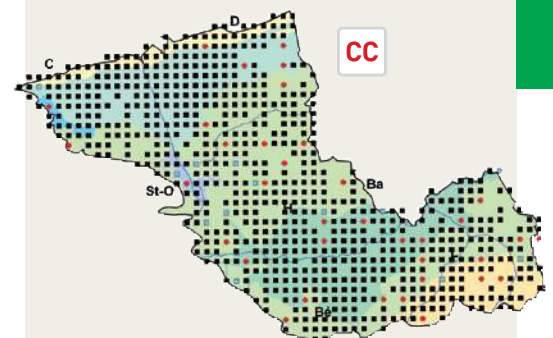
## DISTRIBUTION

Très commun sur l'ensemble du territoire.



Photo : B. Toussaint

	--	-	I	+	++
Eau					
pH					
Nutriments					
Mat. org.					
Granulo.					
Lumière					
Sel					



## *Rubus idaeus* L. Framboisier

Framboos



Nanophanérophyte  
Mai-juillet  
Eurasiatique (boréal).

### BIOTOPES / PHYTOSOCIOLOGIE

Coupes et layons forestiers. Rarement friches, voies ferrées et abords.

(*Epilobion angustifolii*, *Sambuco racemosae*-*Salicion capreae*, *Holco mollis*-*Pteridion aquilini*)

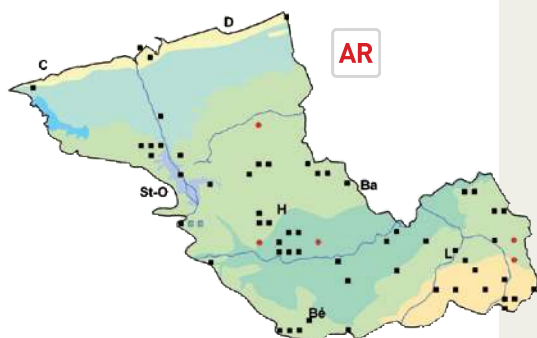
### DISTRIBUTION

Localement abondant sur les sols acides des secteurs de Watten-Éperlecques, de la forêt de Rihoult-Clairmarais, du plateau d'Helfaut, des monts de Flandre, des bois du Béthunois et de la forêt de Nieppe. Rares populations littorales de spontanéité douteuse (pas de citations anciennes) : Sangatte (D. MERCIER en 2002), Gravelines (D. MERCIER en 2002 et 2003) et Bray-Dunes (D. MERCIER en 2002). Une unique observation dans les polders à Saint-Pierre-Brouck (D. MERCIER en 1999), correspondant sans doute à une population introduite. Spontanéité souvent douteuse aux environs de l'agglomération lilloise.



Photo : B. Toussaint

	--	-	I	+	++
Eau					
pH					
Nutriments					
Mat. org.					
Granulo.					
Lumière					
Sel					



AR

## *Rubus* sect. *Corylifolii* Lindl. Ronces de la section *Corylifolii*

Hazelaarbraam



Nanophanérophyte  
Juin-septembre  
Indéfini (groupe taxonomique complexe).

### BIOTOPES / PHYTOSOCIOLOGIE

Forêts, haies, fourrés dunaires, dunes boisées, parcs et jardins, friches, terils.

(*Crataego monogynae*-*Prunetea spinosae*)

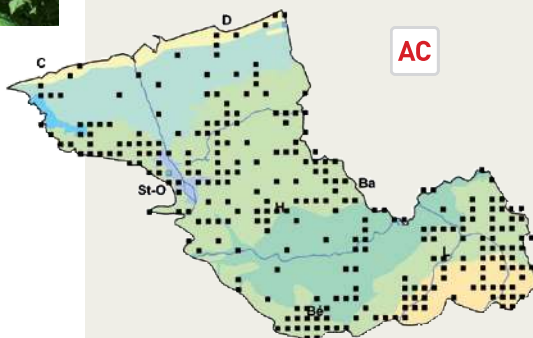
### DISTRIBUTION

Réandu sur la quasi-totalité du territoire mais semble nettement plus rare sur le littoral, dans les polders et dans la plaine de la Lys. Sous-observé.



Photo : D. Mercier

	--	-	I	+	++
Eau					
pH					
Nutriments					
Mat. org.					
Granulo.					
Lumière					
Sel					



AC

## *Rubus* sect. *Rubus* Ronces de la section *Rubus*

Gewone braam



Nanophanérophyte  
Juin-août  
Indéfini (groupe taxonomique complexe).

### BIOTOPES / PHYTOSOCIOLOGIE

Forêts, haies, fourrés dunaires, dunes boisées, parcs et jardins, friches, terils.

(*Crataego monogynae*-*Prunetea spinosae*)

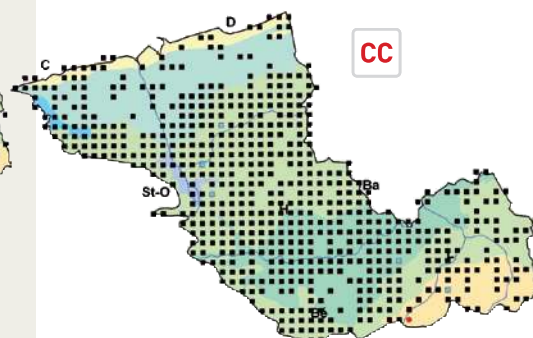
### DISTRIBUTION

Très commun sur tout le territoire (l'espèce la plus fréquente, *Rubus ulmifolius* Schott est cartographiée ci-contre).



Photo : B. Toussaint

	--	-	I	+	++
Eau					
pH					
Nutriments					
Mat. org.					
Granulo.					
Lumière					
Sel					



CC



# Rubus ulmifolius Schott

## Ronce à feuilles d'orme

Koebraam



Nanophanérophyte  
Juillet-août  
Ouest-méditerranéen-atlantique.

### BIOTOPES / PHYTOSOCIOLOGIE

Haies, lisières forestières, fourrés dunaires.  
(*Crataego monogynae-Prunetea spinosae*)

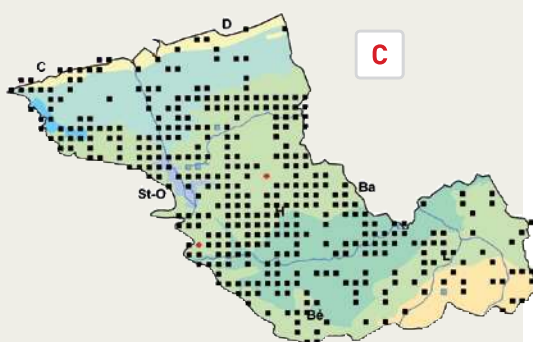
### DISTRIBUTION

Commun sur tout le territoire (sous-observé).  
Plus rare (ou sous-observé) dans les polders.



Photo : D. Mercier

	--	-	I	+	++
Eau					
pH					
Nutriments					
Mat. org.					
Granulo.					
Lumière					
Sel					



C

# Sanguisorba minor Scop.

## Sanguisorbe pimprenelle, Petite pimprenelle

Kleine pimperl



Hémicryptophyte  
Mai-juillet  
Subméditerranéen.

### BIOTOPES / PHYTOSOCIOLOGIE

Friches, accotements routiers, pelouses dunaires (sables calcaires fixés).  
(*Festuco valesiacae-Brometea erecti*,  
*Sanguisorbo minoris-Cynosurenion cristati*,  
*Centaureo jaceae-Arrhenatherenion elatioris*,  
*Violion caninae*)

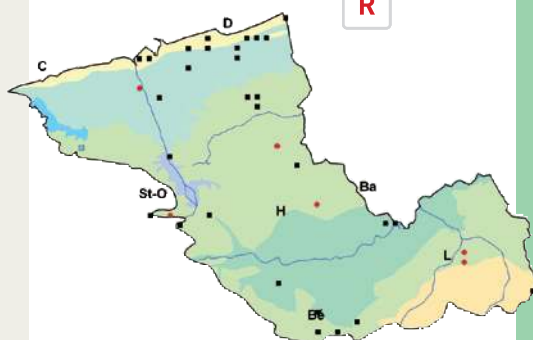
### DISTRIBUTION

Les seules populations indigènes (relevant de la subsp. *minor*) sont situées dans les dunes du Dunkerquois et à Watten (peut-être aussi à Wardrecques). Cette sous-espèce a également été relevée dans les polders à Bourbourg mais sur de la craie rapportée pour le maintien de la berge d'un canal. Ailleurs dans le territoire, il est fort probable que seule la sous-espèce *balearica* (Bourgeau ex Nyman) Muñoz Garmendia et C. Navarro, originaire des régions méditerranéennes et largement utilisée dans le Nord - Pas de Calais pour la fixation des accotements routiers et la requalification des terrils, soit présente.



Photo : D. Mercier

	--	-	I	+	++
Eau					
pH					
Nutriments					
Mat. org.					
Granulo.					
Lumière					
Sel					



R

# Famille des Rubiacées

# Asperula cynanchica L.

## Aspérule à l'esquinancie,

### Herbe à l'esquinancie

Kalkbedstro



Hémicryptophyte  
Mai-septembre  
Subméditerranéen.

#### BIOTOPES / PHYTOSOCIOLOGIE

Pelouses dunaires.  
(*Festuco valesiacae-Brometea erecti*,  
*Koelerion albescentis*)

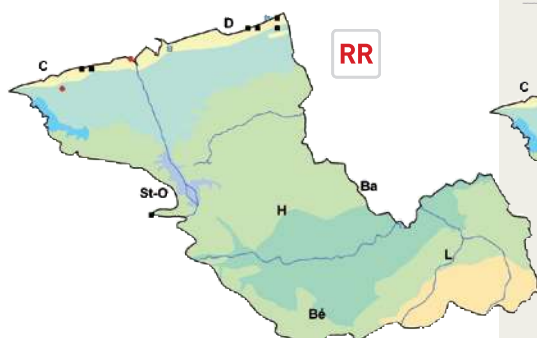
#### DISTRIBUTION

Limité aux massifs dunaires du Fort-Vert et de l'est du Dunkerquois. Présence actuelle à confirmer au Clipon. La présence d'un infrataxon littoral (var. *densiflora* Gren. et Godr.) n'est pas à exclure mais le problème n'a pas été étudié. Ce taxon se distinguerait de la variété *cynanchica* par ses inflorescences plus compactes, ses feuilles plus courtes et sa pubescence plus dense.



Photo : F. Bedouet

	--	-	I	+	++
Eau					
pH					
Nutriments					
Mat. org.					
Granulo.					
Lumière					
Sel					



# Cruciata laevipes Opiz

## Croisette velue,

### Gaillet croisette

Kruisbladwalstro



Hémicryptophyte  
Avril-juin  
Subméditerranéen-eurasiatique-subocéanique.

#### BIOTOPES / PHYTOSOCIOLOGIE

Haies, accotements routiers, lisières et layons forestiers. Rarement fossés.  
(*Galio aparines-Alliarietalia petiolatae*)

#### DISTRIBUTION

Très rarement observé sur le territoire : Calais (A. DESSE en 1995), Coudekerque (D. MERCIER en 2002), marais audomarois, Bailleul (A. DESSE en 1996 et D. MERCIER en 2003), Chocques (B. TOUSSAINT en 2000), Hallennes-lez-Haubourdin (B. TOUSSAINT en 2000) et Louvil (B. TOUSSAINT en 2000). Semble avoir toujours été rare dans le périmètre de l'Atlas mais quelques mentions de l'IFFB n'ont pas été confirmées récemment (régression ?).

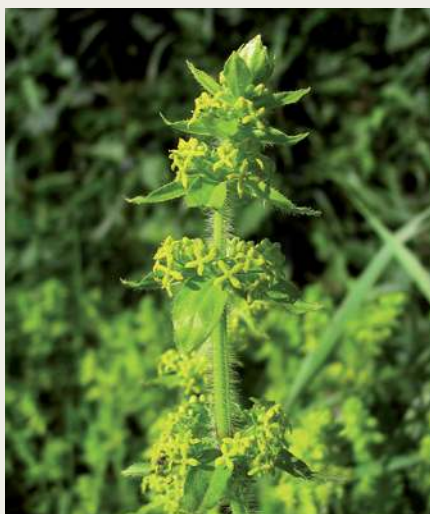
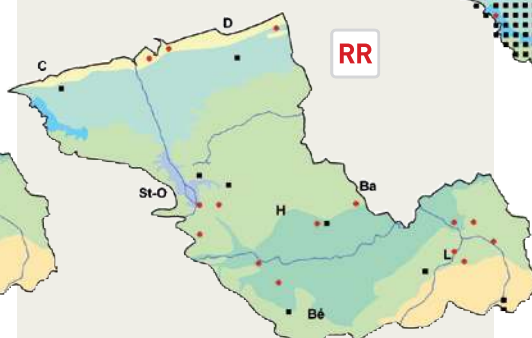


Photo : C. Farvacques

	--	-	I	+	++
Eau					
pH					
Nutriments					
Mat. org.					
Granulo.					
Lumière					
Sel					



# Galium aparine L.

## Gaillet gratteron,

### Gratteron

Kleefkruid



Thérophyte  
Juin-automne  
Eurasiatique (subocéanique) (devenu subcosmopolite).

#### BIOTOPES / PHYTOSOCIOLOGIE

Accotements routiers, champs cultivés, layons forestiers, haies, friches, bois et dunes rudéralisés.  
(*Galio aparines-Urticetea dioicae*, *Stellarietalia mediae*)

#### DISTRIBUTION

Extrêmement commun sur tout le territoire.



Photo : D. Mercier

Photo : B. Toussaint

	--	-	I	+	++
Eau					
pH					
Nutriments					
Mat. org.					
Granulo.					
Lumière					
Sel					

