

Buddleja davidii Franch.

Arbre aux papillons

Vlinderstruik



Nanophanérophyte, rarement phanérophyte
Juin-octobre
Originaire de Chine.

BIOTOPES / PHYTOSOCIOLOGIE

Voies ferrées et abords, friches, terroirs, vieux murs, trottoirs, dunes rudéralisées et friches sableuses.

(*Prunetalia spinosae*)

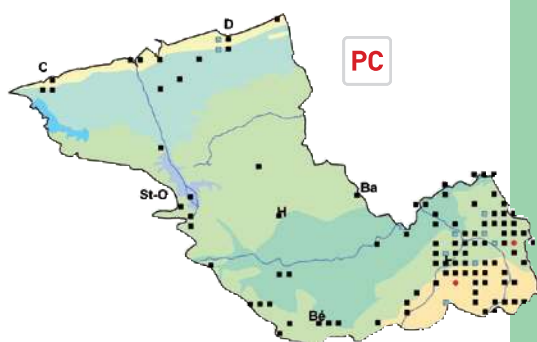
DISTRIBUTION

Particulièrement abondant en région lilloise. Plus dispersé ailleurs et souvent cantonné aux abords des villes (Calais, Dunkerque, Saint-Omer, Lillers, Béthune et La Bassée). Fréquemment planté dans les jardins et dans le cadre d'aménagements d'infrastructures linéaires alors qu'il s'agit d'une espèce pionnière potentiellement invasive.



Photo : D. Mercier

	--	-		+	++
Eau					
pH					
Nutriments					
Mat. org.					
Granulo.					
Lumière					
Sel					



Famille des Buxacées

Famille des Callitrichacées



Photo : B. Toussaint

Buxus sempervirens L.

Buis

Palmboompje

Fréquent en culture dans les parcs et jardins (haies, topiaires...). Quelques populations plus ou moins subspontanées peuvent être observées dans d'anciens parcs (Mont Cassel, Mont des Cats, Santes...).

Callitriche brutia Petagna

Callitriche pédunculé

Gesteeld sterrenkroos



Hydrothérophyte

Mai-octobre

Subatlantique-subméditerranéen.

BIOTOPES / PHYTOSOCIOLOGIE

Mares et abreuvoirs.

(*Ranunculon aquatilis*, *Potamion polygonifolii*, *Elodo palustris*-*Sparganion*)

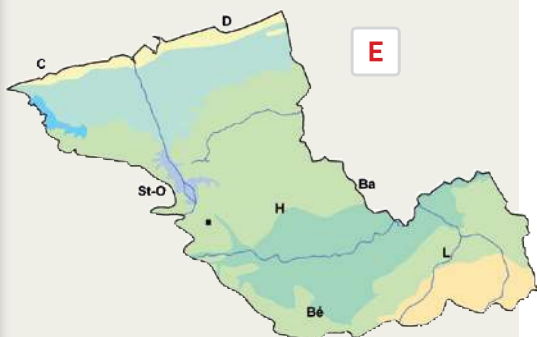
DISTRIBUTION

Identifié avec certitude (comptage chromosomique effectué) dans une mare du Bibrou sur le plateau d'Helfaut.



Photo : J. Le Bail

	--	-		+	++
Eau					
pH					
Nutriments					
Mat. org.					
Granulo.					
Lumière					
Sel					



Callitriche hamulata Kütz.

ex Koch

Callitriche à crochets

Haaksterrenkroos



Hydrothérophyte

Avril-octobre

(Boréo-) Subatlantique.

BIOTOPES / PHYTOSOCIOLOGIE

Canaux et watergangs, mares et abreuvoirs.

(*Batrachion fluitantis*, *Ranunculon aquatilis*, *Elodo palustris*-*Sparganion*)

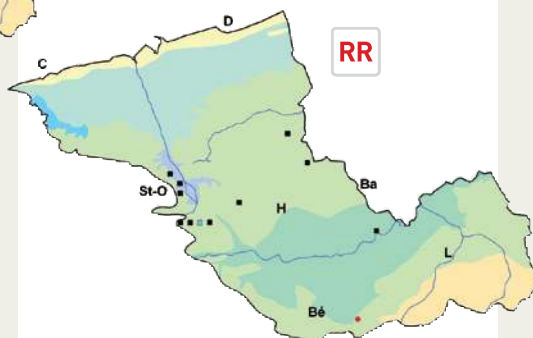
DISTRIBUTION

Quelques populations dans les watergangs de la bordure sud-ouest du marais audomarois sur les communes de Serques, Tilques, Salperwick, Saint-Martin-au-Laert et Saint-Omer (D. MERCIER et/ou F. THÉRÈSE en 2002 et 2003), sur le plateau d'Helfaut (où *C. brutia* Petagna est également connu). Cité dans des mares prairiales à Ebblinghem (J.-P. MATYSIAK en 1991), dans le bois de Saint-Acaire et à Steenvoorde (B. DESTINÉ et N. KOMEZA en 1997) et à Erquinghem-Lys (D. MERCIER en 2001).



Photo : T. Pattyn

	--	-		+	++
Eau					
pH					
Nutriments					
Mat. org.					
Granulo.					
Lumière					
Sel					



Callitriche obtusangula

Le Gall

Callitriche à angles obtus

Stomphoekig sterrenkroos



Hydrothérophyte ou hydrohémicryptophyte

Mai-octobre

(Méditerranéen) Subméditerranéen-subatlantique.

BIOTOPES / PHYTOSOCIOLOGIE

Canaux et watergangs, rivières et becques, mares et abreuvoirs.

(*Ranunculon aquatilis*, *Batrachion fluitantis*, *Nasturtio officinalis*-*Glycerietalia fluitantis*)

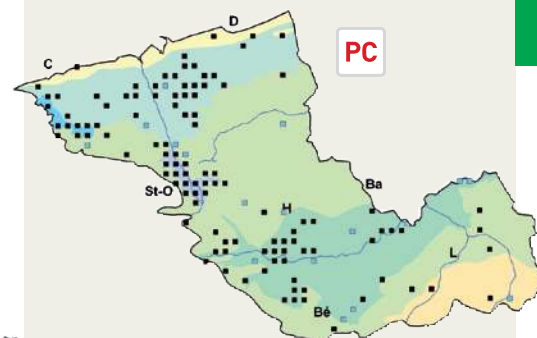
DISTRIBUTION

Assez répandu dans les marais de Guînes et de l'Audomarois, dans les polders, dans la plaine de la Lys. Très rare ailleurs.



Photo : F. Bedouet

	--	-		+	++
Eau					
pH					
Nutriments					
Mat. org.					
Granulo.					
Lumière					
Sel					



Callitriche platycarpa Kütz.

Callitriche à fruits plats

Gewoon sterrenkroos



Hydrothérophyte
Mai-automne
Subatlantique.

BIOTOPES / PHYTOSOCIOLOGIE

Fossés, mares et abreuvoirs, canaux et watergangs, rivières et becsques.
(*Ranunculon aquatilis*, *Batrachion fluitantis*)

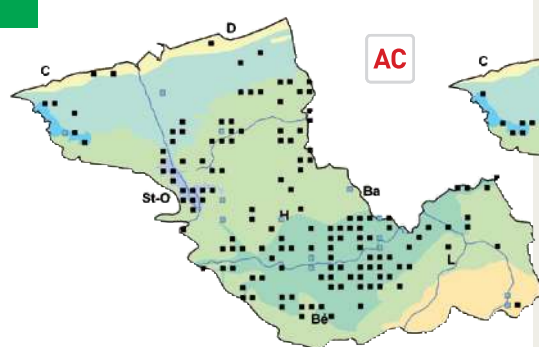
DISTRIBUTION

Fréquent dans la plaine de la Lys, le marais audomarois et dans les mares des bocages herbagers des collines de Flandre intérieure. Très rare dans les polders, sur le littoral et dans le Mélandois. Peut-être sous-observé.



Photo : D. Mercier

	--	-		+	++
Eau					
pH					
Nutriments					
Mat. org.					
Granulo.					
Lumière					
Sel					



Callitriche stagnalis Scop.

Callitriche des étangs

Gevleugeld sterrenkroos



Hydrothérophyte
Mai-automne
Eurasiatique-subocéanique.

BIOTOPES / PHYTOSOCIOLOGIE

Layons forestiers (ornières), fossés. Rarement canaux et watergangs.
(*Ranunculon aquatilis*, *Nanocyperion flavescentis*, *Batrachion fluitantis*)

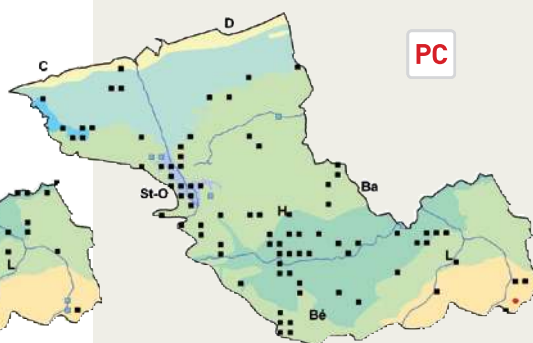
DISTRIBUTION

Surtout localisé dans les marais de Guînes et de l'Audomarois, en forêt de Nieppe et çà et là dans la plaine de la Lys. Certaines mentions correspondent peut-être à une confusion avec *C. platycarpa* Kütz. (notamment dans les polders).



Photo : B. Toussaint

	--	-		+	++
Eau					
pH					
Nutriments					
Mat. org.					
Granulo.					
Lumière					
Sel					



Callitriche truncata Guss. subsp. occidentalis (Rouy) Br.-Bl.

Callitriche occidentale

Doorschijnend sterrenkroos



Hydrothérophyte
Avril-octobre
Méditerranéen-atlantique.

BIOTOPES / PHYTOSOCIOLOGIE

Canaux et watergangs, mares et abreuvoirs, fossés. Rarement rivières et becsques (en limite de périmètre).
(*Ranunculon aquatilis*, *Batrachion fluitantis*)

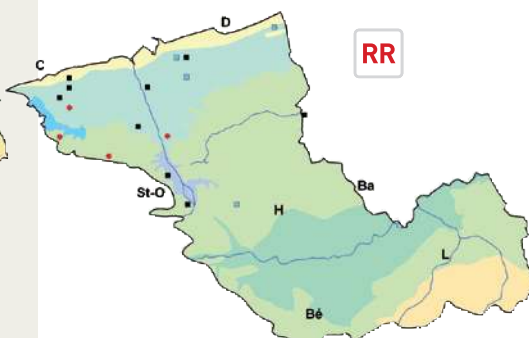
DISTRIBUTION

Présent çà et là dans le marais audomarois et dans les polders. Deux populations isolées dans les collines de Flandre intérieure : Ebblinghem [RAEVEL & coll. 1993] et Houtkerque (mares de chasse à la confluence de l'Yser et de l'Heidebeek, B. TOUSSAINT en 1998). Dans la région Nord - Pas de Calais, on rencontrera par ailleurs ce callitriche dans les eaux courantes de l'Aa et de la Hem (et dans un bassin de décantation à Thumeries).



Photo : J. Le Bail

	--	-		+	++
Eau					
pH					
Nutriments					
Mat. org.					
Granulo.					
Lumière					
Sel					



Famille des Campanulacées

Campanula persicifolia L.

Campanule à
feuilles de pêcher

Prachtklokje

Cultivé rarement dans les jardins. Quelques pieds subspontanés notés à deux reprises dans les années 90 dans un fourré de la dune Marchand [TRUANT 1997 et DUPONT 2001].

Campanula rapunculoides L.
Campanule
fausse-raiponce

Akkerklokje



Hémicryptophyte
Juin-septembre
Subméditerranéen-eurasiatique.

BIOTOPES / PHYTOSOCIOLOGIE

Champs cultivés.
(*Geranion sanguinei*, *Caucalidion lappulae*)

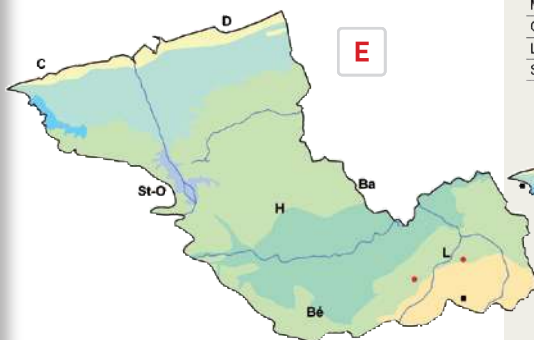
DISTRIBUTION

Une seule observation en bordure d'un champ à Templemars (B. TOUSSAINT en 2001). L'espèce était citée non loin de là à Beaucamp-Ligny (L. DELVOSALLE en 1965) et à Lille [FOCKEU 1901]. Parfois cultivé dans les jardins.



Photo : F. Bedouet

	--	-	I	+	++
Eau					
pH					
Nutriments					
Mat. org.					
Granulo.					
Lumière					
Sel					



Campanula rotundifolia L.
Campanule à
feuilles rondes

Grasklokje



Hémicryptophyte
Juin-automne
(Boréo-) Eurasiatique-subocéanique, circum-boréal.

BIOTOPES / PHYTOSOCIOLOGIE

Pelouses et ourlets mésotrophes (sur sol acide en Flandre).
(*Brometalia erecti*, *Nardetalia strictae*, *Origanetalia vulgaris*.)

DISTRIBUTION

Extrêmement localisé dans les Flandres : Saint-Jans-Cappel, dans le parc départemental du Mont Noir (N. KOMEZA en 1996) et en limite ouest du plateau d'Helfaut. Cité jadis à Éperlecques (L. DELVOSALLE en 1965). Ces populations se rapportent toutes à la sous-espèce *rotundifolia*.



Photo : F. Bedouet

	--	-	I	+	++
Eau					
pH					
Nutriments					
Mat. org.					
Granulo.					
Lumière					
Sel					



Campanula trachelium L.

Campanule gantelée

Ruig klokje



Hémicryptophyte
Juillet-août
Eurasiatique-subocéanique-subméditerranéen.

BIOTOPES / PHYTOSOCIOLOGIE

Lisières forestières.
(*Trifolium medii*, *Fagalia sylvatica*)

DISTRIBUTION

Une mention en forêt d'Éperlecques, sur remblais [CORNIER 2002]. Devient fréquent au sud du périmètre.



Photo : J.-C. Hauguel

	--	-	I	+	++
Eau					
pH					
Nutriments					
Mat. org.					
Granulo.					
Lumière					
Sel					



E

Jasione montana L.

Jasione des montagnes

Zandblauwtje



Hémicryptophyte
Juin-septembre
Subatlantique-subméditerranéen.

BIOTOPES / PHYTOSOCIOLOGIE

Pelouses dunaires (se maintient un peu dans les ourlets).
(*Sedo albi-Scleranthetea biennis*, *Koelerion albescentis*, *Nardetalia strictae*)

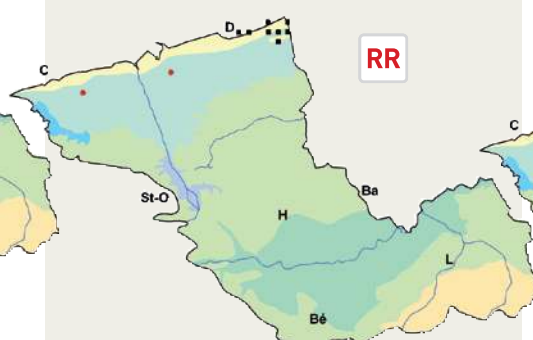
DISTRIBUTION

Strictement limité au littoral à l'Est de Dunkerque : Malo-les-Bains, dune Dewulf, dune Marchand, dune du Perroquet et dunes fossiles de Ghyvelde. Deux mentions anciennes : village de Loon-Plage [HOCQUETTE 1932] et secteur du Fort-Vert à Marck (L. DELVOSALLE en 1967).



Photo : C. Blandel

	--	-	I	+	++
Eau					
pH					
Nutriments					
Mat. org.					
Granulo.					
Lumière					
Sel					



RR

Legousia speculum-veneris (L.) Chaix

Spéculaire miroir-de-Vénus, Miroir de Vénus

Groot spiegelklokje



Thérophyte
Juin-juillet
Subméditerranéen-méditerranéen.

BIOTOPES / PHYTOSOCIOLOGIE

Voies ferrées et abords.
(*Caucalidion lappulae*)

DISTRIBUTION

Observé dans la gare de Bergues par F. DUPONT en 1999. Probablement fugace dans cette station (introduction fortuite ?). Cité historiquement à Lille et à Ronchin [FOCKEU 1901]. Sans doute assez répandu au XIXe siècle : VANDAMME [1850] considère cette espèce comme "commune dans les blés" dans l'arrondissement d'Hazebrouck. Dans le territoire de l'Atlas, GODON [1909], ne la signalait en revanche qu'au sud de Lille (dans notre secteur phytogéographique du Mélandois).



Photo : F. Bedouet

	--	-	I	+	++
Eau					
pH					
Nutriments					
Mat. org.					
Granulo.					
Lumière					
Sel					



E

Famille des Cannabacées

***Cannabis sativa* L.**

Chanvre cultivé

Hennep

Quelques pieds ont été repérés dans les dunes du Dunkerquois en 2001. Il s'agissait bien sûr d'une "culture clandestine" (grillage anti-lapins !). La plante était jadis observée dans les décombres, notamment à Lille [FOCKEU 1901].

***Humulus lupulus* L.**

Houblon

Hop



Hémicryptophyte
Juillet-septembre
(Boréo-) Eurasiatique.

BIOTOPES / PHYTOSOCIOLOGIE

Forêts alluviales, boisements riverains, saulaies, haies, plus rarement fourrés dunaires et dunes boisées.

(*Alnion incanae*, *Humulo lupuli-Sambucenion nigrae*, *Alnion glutinosae*)

DISTRIBUTION

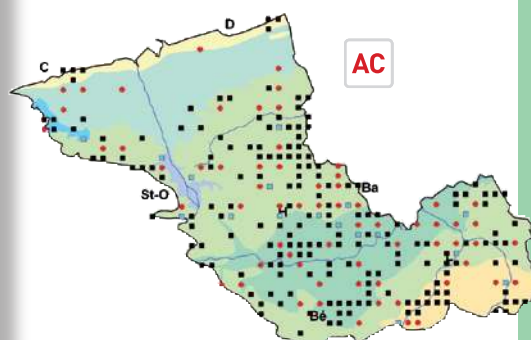
Assez répandu dans les collines de Flandre intérieure et dans la plaine de la Lys. Dans le Mélandois, limité aux vallées de la Deûle et de la Marque. Rare sur le littoral.

Manque presque totalement dans les polders.



Photos : D. Mercier

	--	-	I	+	++
Eau					
pH					
Nutriments					
Mat. org.					
Granulo.					
Lumière					
Sel					



***Lonicera xylosteum* L.**

**Chèvrefeuille
camérisier,
Camérisier**

Rode kamperfoelie

Quelques observations, à l'état subspontané (voire simplement cultivé). Indigénat possible sur le plateau d'Helfaut où un jeune pied a été signalé au début des années 90 [BOULLET & LAMBINON 1994]. Signalé jadis dans la vallée de la Deûle à Haubourdin (un pied au bord du canal !) [BOULAY 1880].

***Sambucus ebulus* L.**

**Sureau yèble,
Yèble**

Kruidvlier

Une population, peut-être introduite à l'origine, dans la zone portuaire de Dunkerque (J.-C. BRUNEEL, comm. or.). Quelques citations dans les années 50 et 60 (documentation IFFB) : Sangatte, Marck, Dunkerque, Thiennes, Lapugnoy, Lorgies. L'une ou l'autre de ces populations est susceptible d'être redécouverte. L'espèce n'est pas très rare juste au sud du territoire de l'Atlas.

Lonicera periclymenum L. Chèvrefeuille des bois

Wilde kamperfoelie



Phanérophyte lianeux ou chaméphyte
Juin-octobre
Subatlantique (ouest-subméditerranéen).

BIOTOPES / PHYTOSOCIOLOGIE

Forêts, haies, fourrés dunaires, dunes boisées.
(*Quercetalia roboris*, *Fagetalia sylvaticae*,
Crataego monogynae-Prunetea spinosae)

DISTRIBUTION

Abondant dans les bois et haies sur sols acides des collines de Flandre intérieure : secteurs de Watten-Éperlecques, monts de Flandre, forêt de Clairmarais, plateau d'Helfaut et collines avoisinantes, bois du Béthunois. Presque limité à la forêt de Nieppe dans la plaine de la Lys. Quelques populations sur le littoral et dans le Mélandois. Manque presque totalement dans les polders, dans le marais de Guînes et en région lilloise.

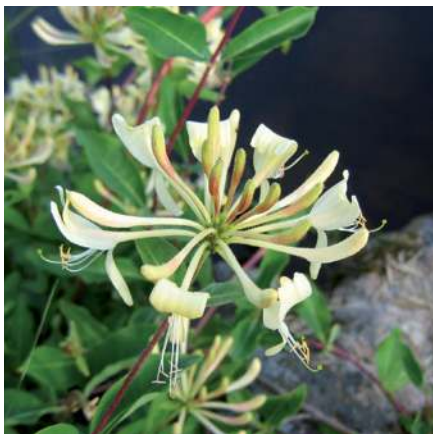
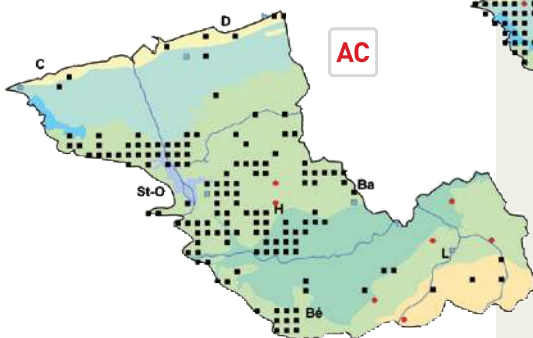


Photo : T. Cornier

	--	-	I	+	++
Eau					
pH					
Nutriments					
Mat. org.					
Granulo.					
Lumière					
Sel					



AC

Sambucus nigra L. Sureau noir

Gewone vlier



Nanophanérophyte ou phanérophyte
Juin-juillet
Subatlantique-subméditerranéen.

BIOTOPES / PHYTOSOCIOLOGIE

Forêts, peupleraies, haies, friches, fourrés dunaires, dunes boisées. Rarement vieux murs.
(*Crataego monogynae-Prunetea spinosae*,
Atropion belladonnae)

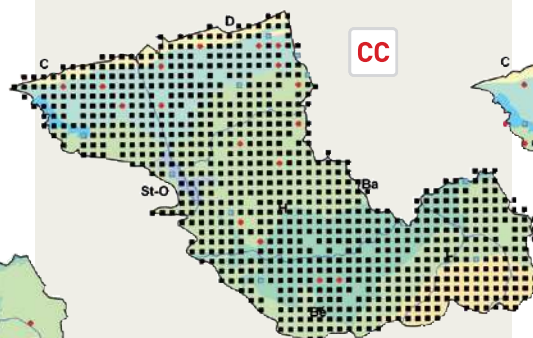
DISTRIBUTION

Très commun sur tout le territoire. La variété à folioles finement découpées (var. *laciniata* L.) n'est pas très rare aux abords des habitations. On signalera encore la présence en région lilloise d'individus à fruits verdâtres [var. *nigra* f. *alba* (Weston) Rehd.].



Photos : B. Toussaint

	--	-	I	+	++
Eau					
pH					
Nutriments					
Mat. org.					
Granulo.					
Lumière					
Sel					



CC

Symphoricarpos albus (L.) S.F. Blake var. *laevigatus* (Fernald) S.F. Blake Symphorine blanche

Sneeuwbes



Nanophanérophyte
Juillet-août
Originaire d'Amérique du Nord.

BIOTOPES / PHYTOSOCIOLOGIE

Parcs et jardins, haies, dunes boisées rudéralisées.
(*Prunetalia spinosae*)

DISTRIBUTION

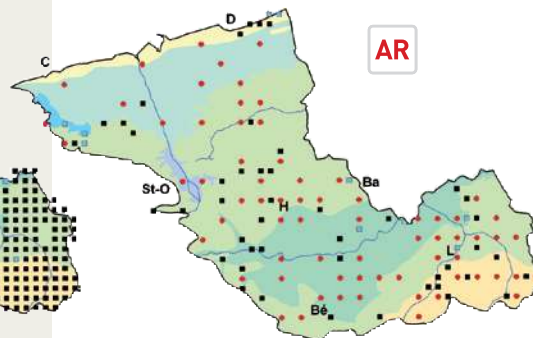
Assez régulièrement observé à l'état subspontané ou plus ou moins naturalisé.



Photo : F. Bedouet

Photo : B. Toussaint

	--	-	I	+	++
Eau					
pH					
Nutriments					
Mat. org.					
Granulo.					
Lumière					
Sel					



AR

Viburnum lantana L. Viorne lantane, Mancienne

Wollige sneeuwbal



Nanophanérophyte ou phanérophyte
Mai-juin
Subméditerranéen.

BIOTOPES / PHYTOSOCIOLOGIE

Lisières forestières, haies, friches, voies ferrées et abords, terils.

(*Tamo communis-Viburnion lantanae*,
Carpinion betuli, *Sorbo ariae-Quercenion pubescentis*)

DISTRIBUTION

Très rares stations présumées spontanées dans le Mélandois et sur la bordure sud-ouest du territoire. Souvent planté. Une mention sur le littoral à Zuydcoote [DURIN & GÉHU 1986], d'indigénat douteux.



Photos : V. Colhez

	--	-	I	+	++
Eau					
pH					
Nutriments					
Mat. org.					
Granulo.					
Lumière					
Sel					



Viburnum opulus L. Viorne obier

Gelderse roos



Nanophanérophyte ou phanérophyte
Juin-juin
Eurasiatique (subocéanique).

BIOTOPES / PHYTOSOCIOLOGIE

Forêts, lisières forestières, haies.

(*Salici cinereae-Viburnenion opuli*, *Alnion incanae*, *Fraxino excelsioris-Quercion roboris*)

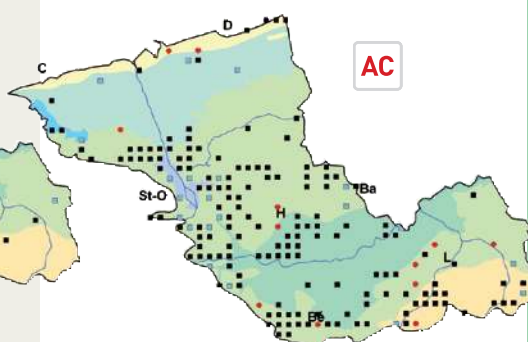
DISTRIBUTION

Fréquent dans les bois et plus rarement les haies des collines de Flandre intérieure et de la plaine de la Lys. Dans le Mélandois, essentiellement limité aux vallées de la Deûle et de la Marque. Beaucoup plus rare et localisé sur le littoral, dans les polders et en région lilloise où certaines populations sont sans doute d'indigénat douteux. Souvent introduit pour la constitution de haies champêtres en campagne et dans les jardins.



Photo : F. Bedouet

	--	-	I	+	++
Eau					
pH					
Nutriments					
Mat. org.					
Granulo.					
Lumière					
Sel					



Famille des Caryophyllacées

Caprifoliacées

Dianthus armeria L. Oeillet velu

Ruige anjer

Trouvé à Beuvry en 2000 par D. MERCIER (écologie non précisée). Cette espèce protégée dans la région (où elle est en forte régression) était citée dans cette localité par les anciens auteurs [LAFONS DE MÉLICOQ 1849]. Une seconde populations a été relevée sur un talus routier près d'Armentières. L'indigénat des deux populations découvertes récemment reste néanmoins douteuse car l'Oeillet velu est parfois utilisé comme plante ornementale et entre dans la composition de "gazons fleuris". Cité jadis sur le plateau d'Helfaut à Blendecques [MASCLEF 1886].

Dianthus barbatus L.

Œillet barbu

Duizendschoon

Souvent cultivé dans les jardins ("bouquet-tout-fait"). Une observation à l'état subspontané sur un terrier de Verquin (B. TOUSSAINT en 1999).

Lychnis coronaria (L.)

Desr.

Coquelourde des jardins

Prikneus

Très souvent cultivé pour l'ornement. Très rarement subspontané (décombres, cimetières).



Photo : B. Toussaint

Arenaria serpyllifolia L.
Sabline à feuilles de serpolet

Zandmuur



Thérophyte
Mai-automne
Subméditerranéen.

BIOTOPES / PHYTOSOCIOLOGIE

Dunes, vieux murs, voies ferrées et abords, terriers, friches, cimetières, accotements routiers. (*Alyso alyssoidis-Sedetalia albi*, *Koelerion albescentis*, *Sileno conicae-Cerastion semidecandri*, *Helianthemetea guttati*)

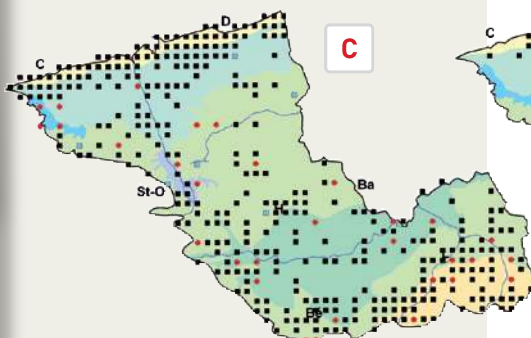
DISTRIBUTION

Omniprésent sur le littoral. Ailleurs, très fréquent dans les zones urbanisées et le long des principaux axes de communication (routes, canaux, voies ferrées). Probablement sous-observé. La sous-espèce *leptoclados* (Reichenb.) Nyman paraît aussi fréquente sur l'ensemble du territoire que la sous-espèce *serpyllifolia*. Au sein de cette dernière, on distinguera dans les dunes et le long de l'estuaire de l'Aa la variété *lloydii* (Jord.) Lloyd (pas toujours aisée à différencier de la variété type).



Photo : D. Mercier

	--	-	I	+	++
Eau					
pH					
Nutriments					
Mat. org.					
Granulo.					
Lumière					
Sel					



Cerastium arvense L.
Céraiste des champs

Akkerhoornbloem



Chaméphyte herbacé
Avril-juillet
Eurasiatique-subocéanique-subméditerranéen, circumboréal.

BIOTOPES / PHYTOSOCIOLOGIE

Pelouses dunaires, plus rarement dunes rudéralisées et friches sableuses. (*Origanetalia vulgaris*, *Brometalia erecti*, *Alyso alyssoidis-Sedetalia albi*, *Agropyretalia intermedii-repentis*)

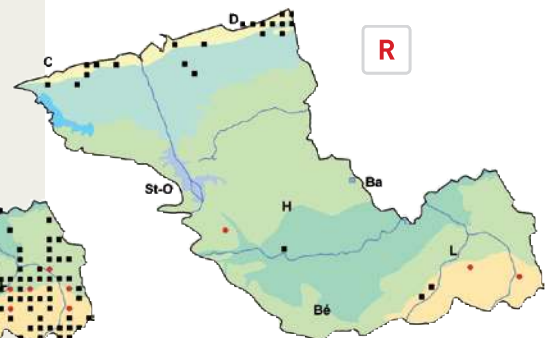
DISTRIBUTION

Localement abondant sur le littoral sableux. Une petite population très isolée sur le Mont Noir (N. KOMEZA en 1996 ; non revu en 2006). Cité dans une pelouse rase acidocline sur le pré communal de Beaumont à Racquinghem (J.-R. WATTEZ en 1974) ; sans doute disparu. Quelques populations en situation rudérale : Haverskerque (D. MERCIER en 2001) et vallée de la Deûle au sud de Lille (S. NEF en 2002).



Photo : C. Beudout

	--	-	I	+	++
Eau					
pH					
Nutriments					
Mat. org.					
Granulo.					
Lumière					
Sel					



Cerastium brachypetalum Pers. Céraiste à pétales courts

Kalkhoornbloem



Thérophyte
Avril-juin
Subméditerranéen.

BIOTOPES / PHYTOSOCIOLOGIE

Voies ferrées et abords, terrils, friches.
(*Sileno conicae-Cerastion semidecandri*,
Alysso alyssoidis-Sedion albi)

DISTRIBUTION

Assez présent et probablement sous-observé sur le réseau ferroviaire et dans les friches urbaines en région lilloise. Quelques autres observations éparées : terril 56 de Verquin (B. TOUSSAINT en 2002 et D. MERCIER en 2003), friche à Chocques (B. TOUSSAINT en 2000), ballasts ferroviaires à La Bassée (D. MERCIER en 2002). La sous-espèce *luridum* (Boiss.) Nyman semble un peu plus fréquente que la sous-espèce type.



Photo : D. Mercier

	--	-		+	++
Eau					
pH					
Nutriments					
Mat. org.					
Granulo.					
Lumière					
Sel					



Cerastium diffusum Pers. Céraiste à quatre étamines

Scheve hoornbloem



Thérophyte
Avril-mai
Atlantique (ouest-méditerranéen).

BIOTOPES / PHYTOSOCIOLOGIE

Pelouses dunaires. Rarement voies ferrées et abords.
(*Koelerion albescentis*, *Sileno conicae-Cerastion semidecandri*)

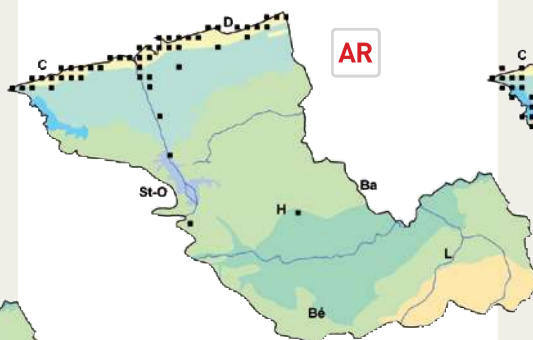
DISTRIBUTION

Répandu sur le littoral. Sporadique et probablement inconstant dans ses stations à l'intérieur des terres : plaine maritime flamande, affleurements argileux dans les secteurs de Watten/Éperlecques et du plateau d'Helfaut, ballasts ferroviaires à Borre).



Photo : D. Mercier

	--	-		+	++
Eau					
pH					
Nutriments					
Mat. org.					
Granulo.					
Lumière					
Sel					



Cerastium fontanum Baumg. Céraiste commun

Gewone hoornbloem



Chaméphyte herbacé
Avril-novembre
Boréo-eurasiatique (subocéanique) (devenu subcosmopolite des zones tempérées).

BIOTOPES / PHYTOSOCIOLOGIE

Prairies eutrophes, parcs et jardins, accotements routiers, layons forestiers.
(*Arrhenatheretea elatioris*)

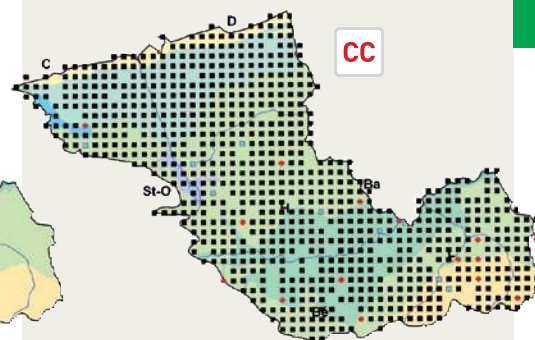
DISTRIBUTION

Extrêmement commun sur tout le territoire. Toutes les populations semblent relever de la sous-espèce *vulgare* (Hartm.) Greuter et Burdet var. *vulgare* (Hartm.) Wyse Jacks.



Photo : D. Mercier

	--	-		+	++
Eau					
pH					
Nutriments					
Mat. org.					
Granulo.					
Lumière					
Sel					



Cerastium glomeratum
Thuill.

Céraiste aggloméré

Kluwenhoornbloem



Thérophyte
Avril-juin
Eurasiatique-subocéanique (devenu subcos-mopolite des zones tempérées).

BIOTOPES / PHYTOSOCIOLOGIE

Prairies eutrophes, parcs et jardins, friches, accotements routiers, trottoirs.
(*Stellarietea mediae*)

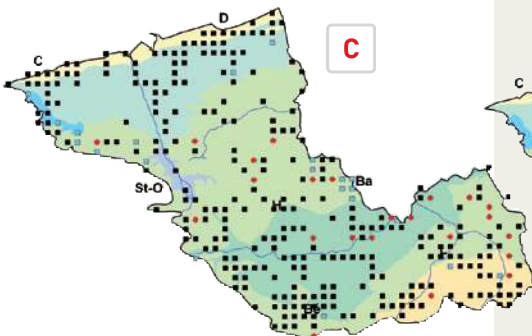
DISTRIBUTION

Très commun (sous-observé en raison de sa phénologie vernale).



Photo : C. Blondel

	--	-	I	+	++
Eau					
pH					
Nutriments					
Mat. org.					
Granulo.					
Lumière					
Sel					



Cerastium pumilum Curt.
subsp. *glutinosum* (Fries)
Corb.

Céraiste glutineux

Bleke hoornbloem



Thérophyte
Avril-juin
Subméditerranéen-subatlantique.

BIOTOPES / PHYTOSOCIOLOGIE

Voies ferrées et abords.
(*Alyso alyssoidis-Sedetalia albi, Sisymbrieta-lia officinalis*)

DISTRIBUTION

Quelques observations dans les gares de la région lilloise (probablement sous-observé).



Photo : D. Mercier

	--	-	I	+	++
Eau					
pH					
Nutriments					
Mat. org.					
Granulo.					
Lumière					
Sel					



Cerastium pumilum Curt.
subsp. *pumilum*

Céraiste nain

Steenhoornbloem



Thérophyte
Avril-juin
Subméditerranéen-subatlantique.

BIOTOPES / PHYTOSOCIOLOGIE

Voies ferrées et abords.
(*Alyso alyssoidis-Sedetalia albi, Sisymbrieta-lia officinalis*)

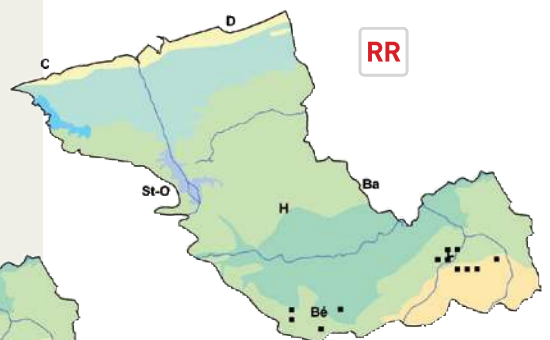
DISTRIBUTION

Semble assez répandu dans l'agglomération de Lille. Quelques populations entre Béthune et La Bassée.



Photo : D. Mercier

	--	-	I	+	++
Eau					
pH					
Nutriments					
Mat. org.					
Granulo.					
Lumière					
Sel					



Cerastium semidecandrum L. Céraiste scarieux

Zandhoornbloem



Thérophyte
Mars-mai
Subméditerranéen-subatlantique.

BIOTOPES / PHYTOSOCIOLOGIE

Pelouses dunaires, friches, dunes rudéralisées et friches sableuses.

(*Sileno conicae-Cerastion semidecandri*,
Koelerion albescentis, *Festuco valesiacae-Brometea erecti*)

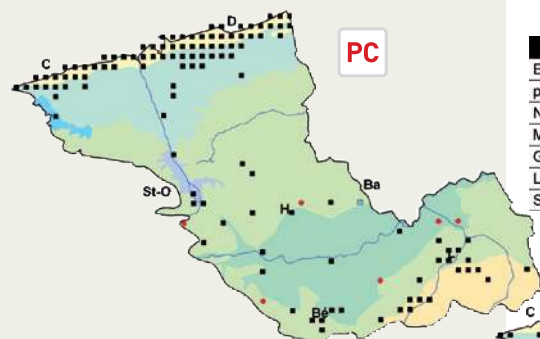
DISTRIBUTION

Abondant sur le littoral et en région lilloise.
Sporadique mais sans doute sous-observé ailleurs.



Photo : D. Mercier

	--	-	I	+	++
Eau					
pH					
Nutriments					
Mat. org.					
Granulo.					
Lumière					
Sel					



Cerastium tomentosum L. Céraiste tomenteux, Oreille de souris

Viltige hoornbloem



Chaméphyte herbacé
Mai-juillet
Originaire d'Italie centrale et méridionale.

BIOTOPES / PHYTOSOCIOLOGIE

Accotements routiers, friches, vieux murs, parcs et jardins, dunes rudéralisées et friches sableuses.

(*Koelerion albescentis*, *Agropyretalia intermedii-repentis*)

DISTRIBUTION

Très fréquemment cultivé dans les jardins.
S'échappe parfois en se naturalisant localement, notamment sur le littoral où il s'hybride spontanément avec *Cerastium arvense* (= *Cerastium xmaureri* M. Schulze).



Photo : D. Mercier

	--	-	I	+	++
Eau					
pH					
Nutriments					
Mat. org.					
Granulo.					
Lumière					
Sel					



Herniaria glabra L. Herniaire glabre

Kaal breukkruid



Thérophyte ou hémicryptophyte
Juin-octobre
Eurasiatique (continental) subméditerranéen.

BIOTOPES / PHYTOSOCIOLOGIE

Voies ferrées et abords, friches, terils.
(*Thero-Airion*, *Corynephorretalia canescentis*,
Sedo albi-Scleranthetea biennis, *Polygono arenastri-Coronopodion squamati*)

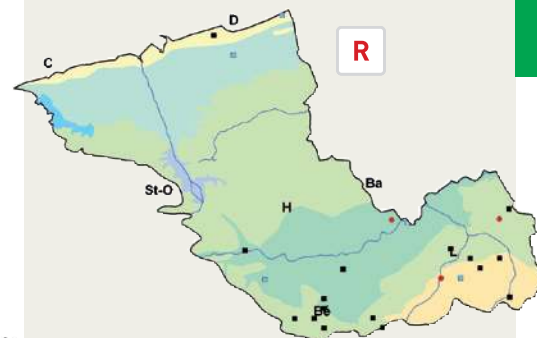
DISTRIBUTION

Presque exclusivement limité au réseau ferroviaire de la région lilloise et aux terils du Béthunois. Deux mentions récentes dans des gares du Dunkerquois (où la plante pourrait se naturaliser dans les prochaines années). Sporadique et probablement inconstant ailleurs.



Photo : B. Toussaint

	--	-	I	+	++
Eau					
pH					
Nutriments					
Mat. org.					
Granulo.					
Lumière					
Sel					



Herniaria hirsuta L. Herniaire velue

Behaard breukkruid



Thérophyte ou hémicryptophyte
Mai-octobre
Subméditerranéen.

BIOTOPES / PHYTOSOCIOLOGIE

Voies ferrées et abords.
(*Thero-Airion*, *Polygono arenastri-Coronopodion squamati*)

DISTRIBUTION

Très rare, presque toujours observé dans les gares des grandes villes : Dunkerque, Calais, Hazebrouck, Béthune, agglomération lilloise. Découvert en 2007 par B. TOUSSAINT dans la gare de Bailleul (non cartographié). Sans doute en extension sur le réseau ferroviaire régional.



Photo : B. Toussaint

	--	-	I	+	++
Eau					
pH					
Nutriments					
Mat. org.					
Granulo.					
Lumière					
Sel					

Holosteum umbellatum L. Holostée en ombelle

Heelbeen



Thérophyte
Mars-mai
Méditerranéen (continental) (dispersé).

BIOTOPES / PHYTOSOCIOLOGIE

Voies ferrées et abords.
(*Stellarietea mediae*, *Alysso alyssoidis-Sedetalia albi*)

DISTRIBUTION

Important noyau de populations dans le Dunkerquois (le plus important dans le Nord - Pas de Calais). Très rare ailleurs : gares d'Hazebrouck (D. MERCIER en 2002), d'Armentières (V. BOULLET en 1996) et de Seclin (D. MERCIER en 2002). Déjà signalé en station ferroviaire en 1964 à Caestre (près d'Hazebrouck) par L. DELVOSALLE. Espèce à rechercher au printemps dans les gares (région lilloise notamment).



Photo : D. Mercier

	--	-	I	+	++
Eau					
pH					
Nutriments					
Mat. org.					
Granulo.					
Lumière					
Sel					

Honckenya peploides (L.) Ehrh. Pourpier de mer

Zeepostelein



Géophyte rhizomateux ou hémicryptophyte
Juin-juillet
Atlantique-boréo-subocéanique, circumboréal.

BIOTOPES / PHYTOSOCIOLOGIE

Hauts de plages, dunes mobiles, digues de front de mer.
(*Honckenyo peploides-Elymetalia arenarii*, *Ammophilion arenariae*)

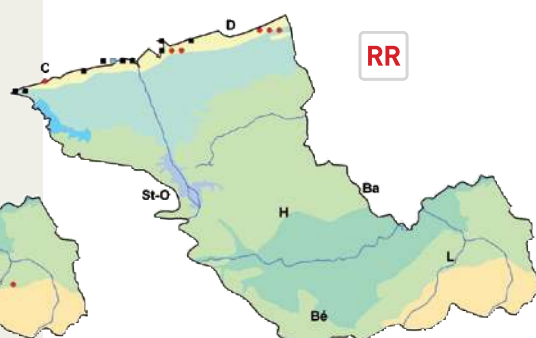
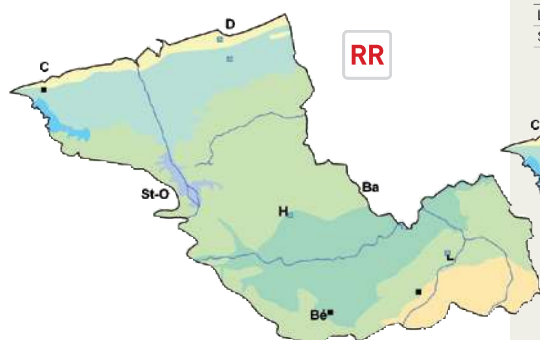
DISTRIBUTION

Peu fréquent sur le littoral (surtout le secteur du Fort-Vert et du Platier d'Oye). Réapparu récemment sur la plage de la dune du Perroquet suite à l'arrêt du ratissage (non cartographié, comm. pers. G. LEMOINE, 2008).



Photo : D. Mercier

	--	-	I	+	++
Eau					
pH					
Nutriments					
Mat. org.					
Granulo.					
Lumière					
Sel					



Lychnis flos-cuculi L.

Lychnide fleur-de-coucou,

Fleur de coucou

Echte koekoeksbloem



Hémicryptophyte
Mai-juillet
Eurasiatique.

BIOTOPES / PHYTOSOCIOLOGIE

Prairies hygrophiles, mégaphorbiaies, forêts alluviales, layons forestiers, fossés.
(*Molinietalia caeruleae*, *Bromion racemosi*, *Alnion incanae*)

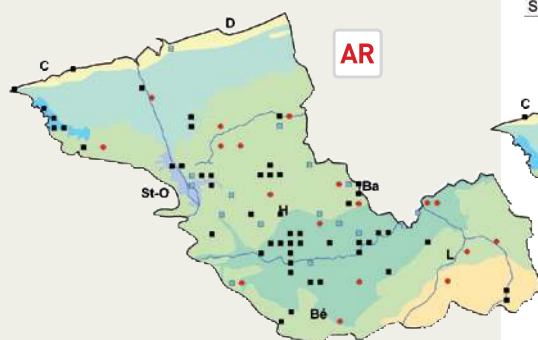
DISTRIBUTION

Essentiellement cantonné aux marais de Guînes et de l'Audomarois, aux sources des monts de Flandre et à la plaine de la Lys (surtout forêt de Nieppe et prairies alluviales bordant la rivière). Quelques stations relictuelles dans les marais de la Marque. Très localisé sur le littoral et dans les polders. Semble disparu de la vallée de la Deûle.



Photo : J.-C. Hauguel

	--	-		+	++
Eau					
pH					
Nutriments					
Mat. org.					
Granulo.					
Lumière					
Sel					



Minuartia hybrida (Vill.)

Schischkin

Alsine à feuilles ténues

Tengere veldmuur



Thérophyte
Juin-juillet
Subméditerranéen.

BIOTOPES / PHYTOSOCIOLOGIE

Voies ferrées et abords. Rarement friches, terils.
(*Alyso alyssoidis-Sedion albi*, *Alyso alyssoidis-Sedion albi*, *Sisymbrietea officinalis*)

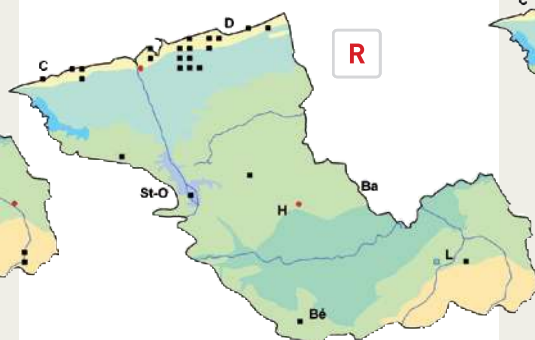
DISTRIBUTION

Important noyau de populations dans le Dunkerquois (un des plus importants dans le Nord - Pas de Calais). Dispersé ailleurs sur le littoral. Très rare à l'intérieur des terres : friche rudérale à Nordausques (D. MERCIER en 2001), gares de Saint-Omer, Bavinchove, Lomme et Lille ; teril à Fouquereuil (D. MERCIER en 2003).



Photo : C. Blondel

	--	-		+	++
Eau					
pH					
Nutriments					
Mat. org.					
Granulo.					
Lumière					
Sel					



Moehringia trinervia (L.)

Clairv.

Méringie à trois nervures

Drienerfmuur



Thérophyte
Mai-automne
Eurasiatique (subocéanique).

BIOTOPES / PHYTOSOCIOLOGIE

Forêts, haies, lisières et coupes forestières. Rarement parcs et jardins.
(*Fagetalia sylvaticae*)

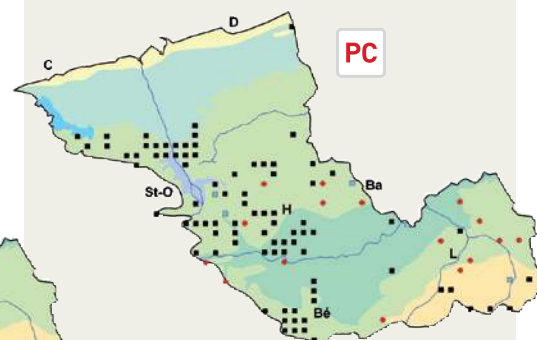
DISTRIBUTION

Assez répandu dans les bois des collines de Flandre intérieure. Dans la plaine de la Lys, surtout présent en forêt de Nieppe. Dispersé dans le Mélantois. Exceptionnel sur le littoral : une mention à Ghyvelde (D. MERCIER et F. BASSO en 2003), dans la continuité géographique des stations belges [VAN LANDUYT et al. 2006]. Absent dans les polders.



Photo : D. Mercier

	--	-		+	++
Eau					
pH					
Nutriments					
Mat. org.					
Granulo.					
Lumière					
Sel					



Myosoton aquaticum (L.) Moench
Malaquie,
Stellaire aquatique
Watermuur



Hémicryptophyte ou thérophyte
 Juin-août
 Eurasiatique.

BIOTOPES / PHYTOSOCIOLOGIE

Fossés, berges des rivières et becques, mégaphorbiaies, forêts alluviales, peupleraies.
 (*Convolvulion sepium*, *Alnion incanae*, *Galio aparines-Urticetea dioicae*)

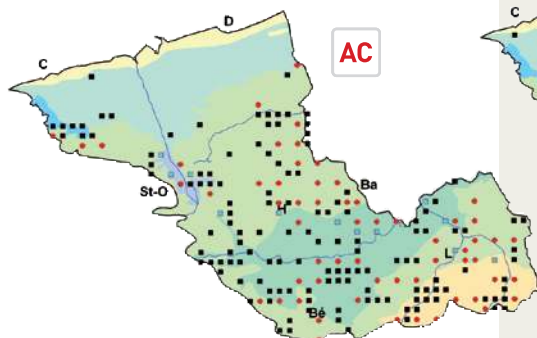
DISTRIBUTION

Régulièrement présent dans la plaine de la Lys et sur les collines de la Flandre intérieure, ainsi que dans les marais de Guînes et de l'Audomarais. Quasi absent sur le littoral et dans les polders. L'apparente régression de cette espèce est difficile à expliquer et mériterait d'être confirmée par des recherches ciblées.



Photo: D. Mercier

	--	-	I	+	++
Eau					
pH					
Nutriments					
Mat. org.					
Granulo.					
Lumière					
Sel					



Petrorhagia prolifera (L.) P.W. Ball et Heywood
Œillet prolifère
Mantelanjer



Thérophyte
 Mai-octobre
 Subméditerranéen-subatlantique.

BIOTOPES / PHYTOSOCIOLOGIE

Pelouses dunaires, friches, terrils, voies ferrées et abords.
 (*Helianthemetea guttati*, *Sedo albi-Scleranthetea biennis*)

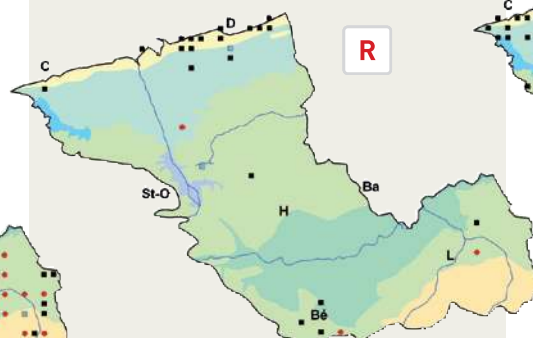
DISTRIBUTION

Quelques populations dans le Dunkerquois (rare ailleurs sur le littoral). Ailleurs, limité aux terrils du Béthunois (plante fréquente dans le bassin minier) et à quelques gares et friches rudérales.



Photo: T. Cornier

	--	-	I	+	++
Eau					
pH					
Nutriments					
Mat. org.					
Granulo.					
Lumière					
Sel					



Sagina apetala Ard.
Sagine apétale
Tengere vetmuur



Thérophyte
 Mai-juillet
 Subméditerranéen (subatlantique).

BIOTOPES / PHYTOSOCIOLOGIE

Friches, trottoirs, voies ferrées et abords, vieux murs, terrils.
 (*Polygono arenastri-Poetalia annuae*, *Helianthemetalia guttati*)

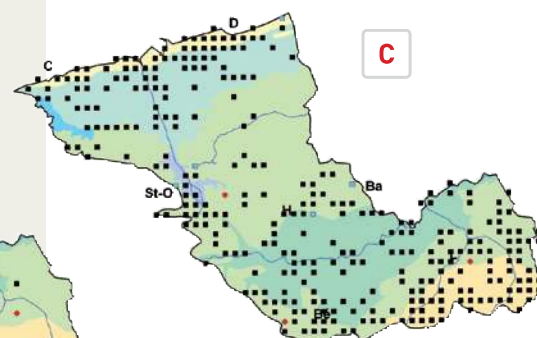
DISTRIBUTION

Fréquent sur presque tout le territoire mais semble plus rare dans la campagne des collines de Flandre intérieure (sous-observé ?). La sous-espèce *erecta* F. Hermann est largement plus fréquente que la sous-espèce *apetala*. Cette dernière semble limitée à quelques terrils et friches ferroviaires.



Photo: D. Mercier

	--	-	I	+	++
Eau					
pH					
Nutriments					
Mat. org.					
Granulo.					
Lumière					
Sel					



Sagina maritima G. Don

Sagine maritime

Zeevetmuur



Thérophyte
Mai-août
Méditerranéen-atlantique.

BIOTOPES / PHYTOSOCIOLOGIE

Digues de front de mer, prés salés, friches (littorales), trottoirs (à proximité de la mer). (*Saginetea maritima*)

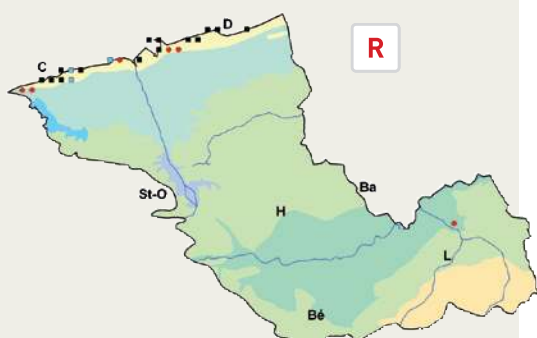
DISTRIBUTION

Assez répandu sur le littoral à proximité immédiate de la mer (souvent en situation rudérale). Une mention ancienne comme adventice aux environs de Lille (V. BOULLET).



Photo : D. Mercier

	--	-	I	+	++
Eau					
pH					
Nutriments					
Mat. org.					
Granulo.					
Lumière					
Sel					



Sagina nodosa (L.) Fenzl

Sagine noueuse

Sierlijke vetmuur



Hémicryptophyte
Juillet-septembre
Eurasiatique-subocéanique, circumboréal.

BIOTOPES / PHYTOSOCIOLOGIE

Pannes dunaires. Rarement dunes rudéralisées et friches sableuses (temporairement inondées). (*Hydrocotylo vulgaris-Schoenion nigricantis*, *Nanocyperion flavescens*)

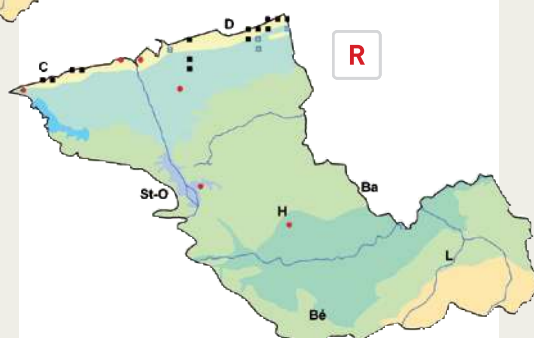
DISTRIBUTION

Limité aux secteurs littoraux du Fort-Vert, du Platier d'Oye, de l'agglomération dunkerquoise (parfois au sein de sites industriels !) et aux dunes entre Leffrinckoucke et la frontière belge. Cité jadis dans le marais audomarois à Clairmarais [VANDAMME 1854 et MASCLEF 1886] et aux environs d'Hazebroeck [VANDAMME 1854].



Photo : C. Blondel

	--	-	I	+	++
Eau					
pH					
Nutriments					
Mat. org.					
Granulo.					
Lumière					
Sel					



Sagina procumbens L.

Sagine couchée

Liggende vetmuur



Hémicryptophyte
Mai-septembre
Boréo-eurasiatique-subocéanique (devenu sub-cosmopolite des zones tempérées fraîches).

BIOTOPES / PHYTOSOCIOLOGIE

Trottoirs, prairies hygrophiles, mares et abreuvoirs (berges), parcs et jardins. (*Saginion procumbentis*, *Lolio perennis-Plantaginion majoris*, *Nanocyperetalia flavescens*)

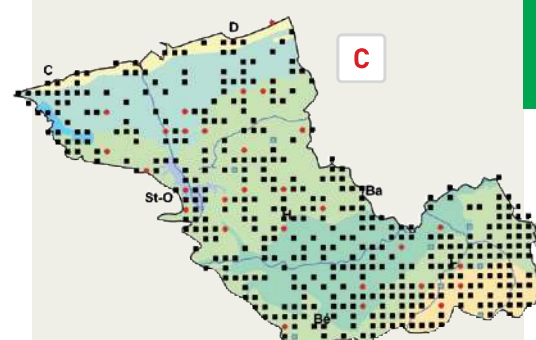
DISTRIBUTION

Commun partout. La plupart des lacunes observées sur la carte pourraient être comblées par une prospection systématique des habitats de cette espèce.



Photo : F. Bedouet

	--	-	I	+	++
Eau					
pH					
Nutriments					
Mat. org.					
Granulo.					
Lumière					
Sel					



Saponaria officinalis L. Saponaire officinale

Zeepkruid



Hémicryptophyte
Juillet-septembre
Subméditerranéen-eurasiatique.

BIOTOPES / PHYTOSOCIOLOGIE

Friches, accotements routiers, voies ferrées et abords, dunes rudéralisées et friches sableuses. (*Convolvulo arvensis-Agropyron repentis*, *Onopordetalia acanthii*)

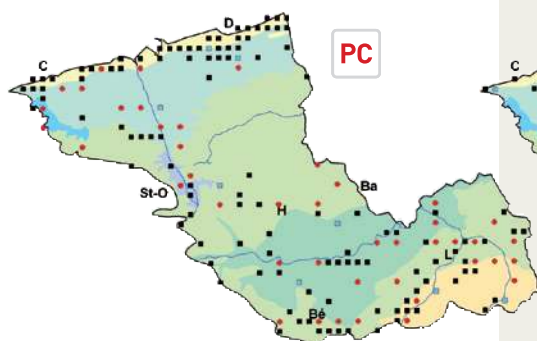
DISTRIBUTION

Fréquent sur le littoral et le long de quelques canaux (Lys, Deûle notamment). Ailleurs, dispersé dans les villes et villages ou le long des axes routiers. On rencontre parfois des cultivars à fleurs « doubles ».



Photo : J. Le Bail

	--	-	I	+	++
Eau					
pH					
Nutriments					
Mat. org.					
Granulo.					
Lumière					
Sel					



Silene conica L. Silène conique

Kegelsilene



Thérophyte
Mai-juin
Subméditerranéen-subatlantique.

BIOTOPES / PHYTOSOCIOLOGIE

Dunes rudéralisées et friches sableuses, pelouses dunaires. Rarement friches, voies ferrées et abords. (*Laguro ovati-Bromion rigidi*, *Sileno conicae-Cerastion semidecandri*)

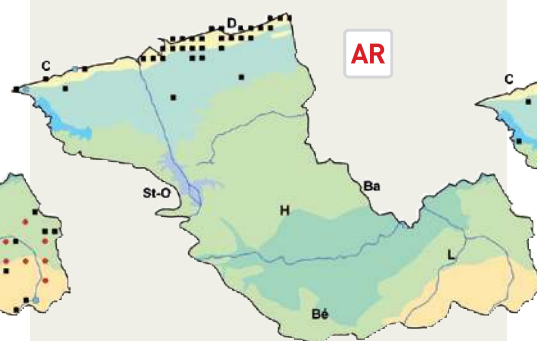
DISTRIBUTION

Assez répandu sur le littoral à l'est de Gravelines. Rare dans le Calais (dunes de Sangatte, digues du Fort-Vert, friches de l'agglomération de Calais). Très rare et adventice dans les polders : Bourbourg (D. MERCIER en 2002) et gare de Bergues (B. TOUSSAINT en 1998).



Photo : D. Mercier

	--	-	I	+	++
Eau					
pH					
Nutriments					
Mat. org.					
Granulo.					
Lumière					
Sel					



Silene dioica (L.) Clairv. Silène dioïque, Compagnon rouge

Dagkoekoeksbloem



Hémicryptophyte
Mai-juillet (octobre)
Subatlantique (eurasiatique-subocéanique).

BIOTOPES / PHYTOSOCIOLOGIE

Haies, layons forestiers, lisières forestières, fourrés dunaires, dunes boisées, accotements routiers. (*Galio aparines-Urticetea dioicae*, *Atropetalia belladonnae*)

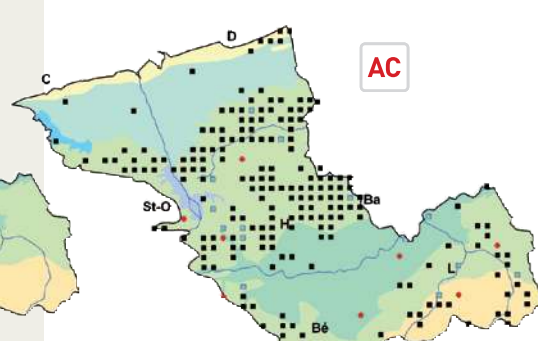
DISTRIBUTION

Assez abondant dans le bocage et les boisements des collines de Flandre intérieure. Rare ailleurs (dunes du Dunkerquois, forêt de Nieppe, marais boisés des vallées de la Deûle et de la Marque). Quasi absent dans les marais de l'Audomarois et de Guînes, ainsi que sur la majeure partie du littoral (en dehors des dunes de l'Est Dunkerquois) et des polders. Seuls des individus typiques à fleurs roses (f. *dioica*) ont été observés dans le territoire.



Photo : B. Toussaint

	--	-	I	+	++
Eau					
pH					
Nutriments					
Mat. org.					
Granulo.					
Lumière					
Sel					



Silene latifolia Poiret subsp. *alba* (Mill.) Greuter et Burdet

Silène blanc, Compagnon blanc

Avondkoekoeksbloem



Hémicryptophyte
Mai-automne
Eurasiatique-subméditerranéen.

BIOTOPES / PHYTOSOCIOLOGIE

Accotements routiers, friches, voies ferrées et abords, dunes rudéralisées et friches sableuses. (*Artemisietea vulgaris*, *Convolvulo arvensis-Agropyron repentis*)

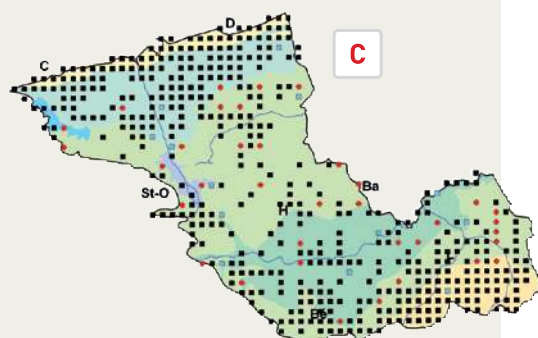
DISTRIBUTION

Très fréquent dans les polders et le Mélandois. Nettement plus localisé sur les sols lourds et frais des collines de Flandre intérieure et de la plaine de la Lys. Manque quasi totalement sur les substrats les plus acides (collines de Watten, d'Éperlecques, monts de Flandre...). On rencontre assez régulièrement des formes à fleurs rosées [*f. incarnata* (Peters.) Lambinon] à côté des formes typiques à fleurs blanches (*f. alba*).



Photo : F. Bedouet

	--	-	I	+	++
Eau					
pH					
Nutriments					
Mat. org.					
Granulo.					
Lumière					
Sel					



Silene nutans L.

Silène penché

Nachtsilene



Hémicryptophyte
Mai-juillet
Eurasiatique (continental) (subméditerranéen).

BIOTOPES / PHYTOSOCIOLOGIE

Pelouses dunaires ourliffées. (*Oranietalia vulgaris*, *Melampyro pratensis-Holcetalia mollis*)

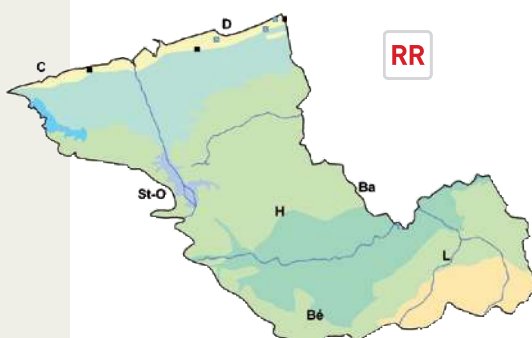
DISTRIBUTION

Quelques rares stations littorales : dunes de Oye-Plage (B. TOUSSAINT en 1999), quelques pelouses sableuses de l'agglomération dunkerquoise, dune du Perroquet et dunes fossiles de Ghyvelde. Ces populations relèveraient de la variété *dunensis* Dum. mais la valeur de ce taxon mériterait d'être réétudiée.



Photo : F. Spinelli-Dhulicq

	--	-	I	+	++
Eau					
pH					
Nutriments					
Mat. org.					
Granulo.					
Lumière					
Sel					



RR

Silene vulgaris (Moench) Garcke subsp. *vulgaris*
Silène enflé

Blaassilene



Hémicryptophyte
Mai-octobre
Boréo-eurasiatique-subméditerranéen.

BIOTOPES / PHYTOSOCIOLOGIE

Friches, voies ferrées et abords, accotements routiers. Rarement prairies mésotrophes et lisières forestières. (*Trifolium medii-Agrimonia medii*, *Mesobromion erecti*, *Dauco carotae-Melilotion albi*, *Centaureo jaceae-Arrhenatheron elatioris*)

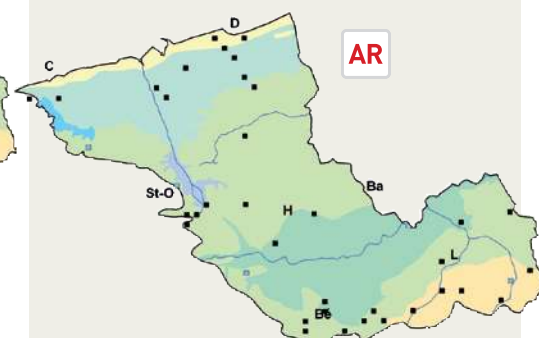
DISTRIBUTION

Quelques petites populations dispersées dans les polders, les collines de Flandre intérieure et le Mélandois. Rare sur le littoral (dunes et friches sableuses). Manque totalement dans les marais de Guînes et de l'Audomarais, ainsi que dans la plaine de la Lys. Toutes les populations relèvent de la variété *vulgaris*.



Photo : F. Bedouet

	--	-	I	+	++
Eau					
pH					
Nutriments					
Mat. org.					
Granulo.					
Lumière					
Sel					



AR

Spergula arvensis L.

Spargoute des champs

Gewone spurrie



Thérophyte
Juin-septembre
Boréo-eurasiatique (subocéanique) (devenu subcosmopolite des zones tempérées fraîches).

BIOTOPES / PHYTOSOCIOLOGIE

Champs cultivés (cultures sur sables ou limons sablonneux), parcs et jardins (potagers). (*Scleranthion annui*, *Eu-Polygono persicariae*-*Chenopodion polyspermi*)

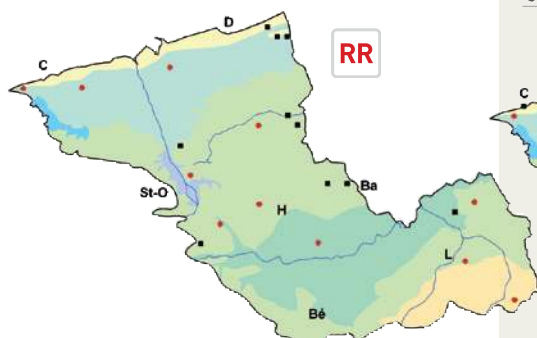
DISTRIBUTION

Très localisé et sans doute encore en régression : secteur de Ghyvelde - Bray-Dunes - Les Moères (quelques stations), bois royal de Watten (A. DESSE en 1997), Roquetoire (B. TOUSSAINT en 1998), Herzelee et Houtkerque (B. TOUSSAINT en 1998), Mont des Cats (dans un potager, B. TOUSSAINT en 2002), Mont Noir (N. KOMEZA en 1996) et Quesnoy-sur-Deûle (F. BASSO en 1997).



Photo : F. Dupont

	--	-	I	+	++
Eau					
pH					
Nutriments					
Mat. org.					
Granulo.					
Lumière					
Sel					



Spergularia marina (L.) Besser

Spergulaire marine

Zilte schijnspurrie



Thérophyte ou chaméphyte herbacé
Mai-automne
Subcosmopolite (sols salés).

BIOTOPES / PHYTOSOCIOLOGIE

Prés salés, plages vertes, mares de chasse et plans d'eau saumâtres (berges). Rarement friches et accotements routiers. (*Glaucum maritima*-*Puccinellietalia maritima*, *Saginetea maritima*, *Chenopodion rubri*)

DISTRIBUTION

Stations spontanées dans les prés salés du Platier d'Oye, au Fort-Vert et sur les jetées du port de Calais (B. TOUSSAINT en 1999). Également observé dans quelques friches de l'agglomération de Dunkerque. Les populations des fossés et mares subsaumâtres des environs de Bourbourg (polders) n'ont pas été confirmées depuis 1991. Se rencontre très rarement à l'intérieur des terres le long des axes (auto)routiers dans les zones d'accumulation de sels de déneigement : Steenvoorde (B. TOUSSAINT en 1998) et la Chapelle d'Armentières (B. TOUSSAINT en 1997).



Photo : B. Toussaint

	--	-	I	+	++
Eau					
pH					
Nutriments					
Mat. org.					
Granulo.					
Lumière					
Sel					



Spergularia media (L.) C. Presl subsp. angustata (Clavaud) Kerguelen et Lambinon

Spergulaire atlantique

Gerande schijnspurrie



Chaméphyte herbacé
Juin-automne
Atlantique.

BIOTOPES / PHYTOSOCIOLOGIE

Prés salés, plages vertes. (*Glaucum maritima*-*Puccinellietalia maritima*, *Salicornion europaeo-ramosissimae*)

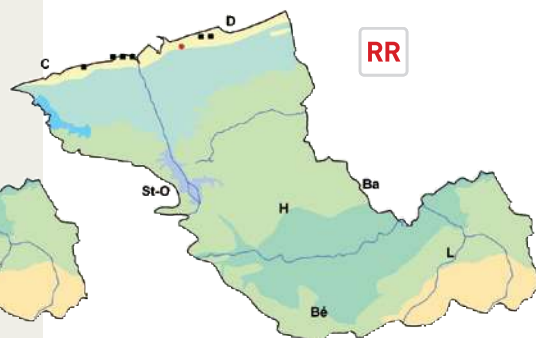
DISTRIBUTION

Strictement limité aux prés salés et plages vertes du Platier d'Oye et du Fort-Vert et aux anciennes salines de Fort-Mardyck (communes de Saint-Pol-sur-Mer et Dunkerque).



Photo : D. Mercier

	--	-	I	+	++
Eau					
pH					
Nutriments					
Mat. org.					
Granulo.					
Lumière					
Sel					



Spergularia rubra (L.) J. et C. Presl
Spergulaire rouge
 Rode schijnspurrie

I AR

Thérophyte ou chaméphyte herbacé
 Mai-automne
 Eurasiatique-subocéanique-subméditerranéen (dispersé dans les zones tempérées du globe).

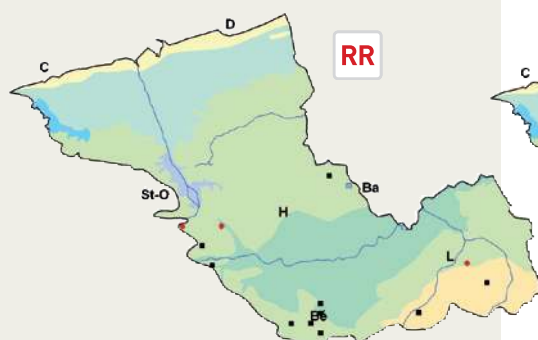
BIOTOPES / PHYTOSOCIOLOGIE
 Pelouses acidiphiles, terrils, carrières.
 (*Polygono arenastri-Poetalia annuae*,
Helianthemetalia guttati)

DISTRIBUTION
 Quelques petites populations sur les sables des monts de Flandre (Mont des Cats par D. MERCIER en 2003 et Mont Noir par N. KOMEZA en 1996) et des environs de Théroutanne (Bruyères d'Ecques par B. TOUSSAINT en 1998 et Mametz par B. TOUSSAINT en 1999). Localement abondant sur les terrils et friches minières du Béthunois. Deux stations isolées, en situation rudérale, à Don (D. MERCIER en 2000) et à Lesquin (B. TOUSSAINT en 2000).



Photo : F. Bedouet

	--	-	I	+	++
Eau					
pH					
Nutriments					
Mat. org.					
Granulo.					
Lumière					
Sel					



Stellaria alsine Grimm
Stellaire des fanges
 Moerasmuur

I AC

Hémicryptophyte, héliophyte ou thérophyte
 Mai-août
 Eurasiatique-subocéanique, circumboréal.

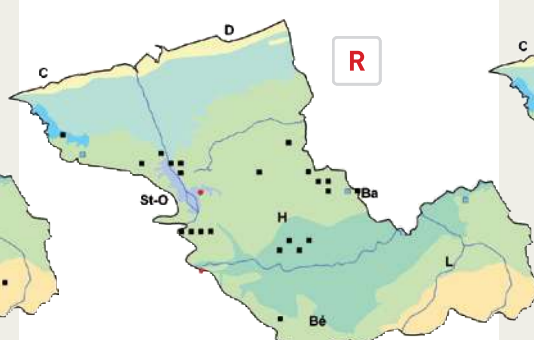
BIOTOPES / PHYTOSOCIOLOGIE
 Layons forestiers, sources, prairies hygrophiles (zones ouvertes).
 (*Montio fontanae-Cardaminetalia amarae*,
Isoeto durieui-Juncetalia bufonii)

DISTRIBUTION
 Presque exclusivement cantonné aux sources et bourniers sur sols acides des collines de Watten et d'Éperlecques, du plateau d'Helfaut et des monts de Flandre, ainsi qu'aux layons humides de la forêt de Nieppe, du bois de Beauvoorde et du bois de Saint-Acaire.



Photo : B. Toussaint

	--	-	I	+	++
Eau					
pH					
Nutriments					
Mat. org.					
Granulo.					
Lumière					
Sel					



Stellaria graminea L.
Stellaire graminée
 Grasmuur

I C

Hémicryptophyte
 Mai-juillet
 Boréo-eurasiatique-subocéanique.

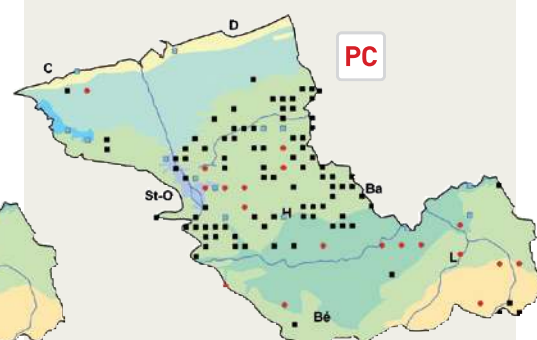
BIOTOPES / PHYTOSOCIOLOGIE
 Accotements routiers, layons forestiers, prairies.
 (*Arrhenatheretalia elatioris*, *Nardetalia strictae*)

DISTRIBUTION
 Assez répandu (mais sans doute en régression) dans les collines de Flandre intérieure au nord de la Lys. Très localisé ailleurs (quelques stations sur les marges de la plaine de la Lys, en forêt de Nieppe notamment).



Photo : F. Bedouet

	--	-	I	+	++
Eau					
pH					
Nutriments					
Mat. org.					
Granulo.					
Lumière					
Sel					



Stellaria holostea L. Stellaire holostée

Grote muur



Chaméphyte herbacé
Avril-juin
Eurasiatique-subocéanique (subméditerranéen).

BIOTOPES / PHYTOSOCIOLOGIE

Haies, lisières forestières, layons forestiers, forêts accotements routiers (haies arrachées ou anciennes lisières forestières).
(*Quercus robur*-*Fagetea sylvatica*, *Conopodium majoris*-*Teucrium scorodonia*)

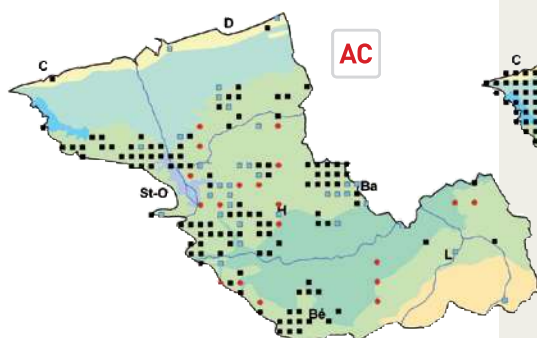
DISTRIBUTION

Abondant dans les bois et les vieux bocages des collines de Flandre intérieure et sur les marges de la plaine de la Lys. Exceptionnel sur le littoral (zone industrielle à Calais et dune du Perroquet), dans les Weppes et en région lilloise (où la plante semblait jadis plus fréquente). Totalement absent dans les polders et le Mélançois.



Photo : B. Toussaint

	--	-	I	+	++
Eau					
pH					
Nutriments					
Mat. org.					
Granulo.					
Lumière					
Sel					



Stellaria media (L.) Vill. Stellaire intermédiaire, Mouron des oiseaux

Vogelmuur + Heggevogelmuur



Thérophyte ou hémicryptophyte
Janvier-décembre
Boréo-eurasiatique-méditerranéen (devenu subcosmopolite des zones tempérées).

BIOTOPES / PHYTOSOCIOLOGIE

Champs cultivés, friches, parcs et jardins, trottoirs, haies, layons forestiers, dunes rudéralisées et friches sableuses.
(*Stellarietea mediae*, *Geranio purpurei*-*Cardaminetalia hirsutae*)

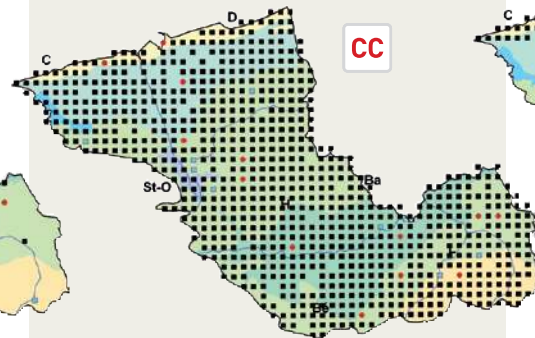
DISTRIBUTION

Très commun partout. La sous-espèce *media* est extrêmement abondante alors que la sous-espèce *neglecta* (Weihe) Gremli est à rechercher (citée dans les années 60 dans les monts de Flandre et en région lilloise).



Photo : B. Toussaint

	--	-	I	+	++
Eau					
pH					
Nutriments					
Mat. org.					
Granulo.					
Lumière					
Sel					



Stellaria pallida (Dum.) Piré Stellaire pâle

Duinvogelmuur



Thérophyte
Mars-mai
Subméditerranéen.

BIOTOPES / PHYTOSOCIOLOGIE

Fourrés dunaires, dunes rudéralisées et friches sableuses. À l'intérieur des terres : voies ferrées et abords, trottoirs.
(*Geranio purpurei*-*Cardaminetalia hirsutae*, *Stellarietea mediae*)

DISTRIBUTION

Très abondant sur tout le littoral. Sporadique mais peut-être en extension à l'intérieur des terres : Éperlecques (D. MERCIER en 2002), Lederzeele (D. MERCIER en 2002), gares de Saint-Omer (D. MERCIER en 2002), d'Hazebrouck (D. MERCIER en 2002) et de La Madeleine (D. MERCIER en 2002). Sans doute sous-observé en agglomération lilloise.



Photo : D. Mercier

	--	-	I	+	++
Eau					
pH					
Nutriments					
Mat. org.					
Granulo.					
Lumière					
Sel					



Stellaria palustris Retz. Stellaire des marais

Zeegroene muur



Hémicryptophyte ou thérophyte
Mai-juillet
Boréo-eurasiatique.

BIOTOPES / PHYTOSOCIOLOGIE

Prairies hygrophiles, roselières et cariçaies.
(*Molinietalia caeruleae*, *Magnocaricion elatae*, *Eleocharitetalia palustris*)

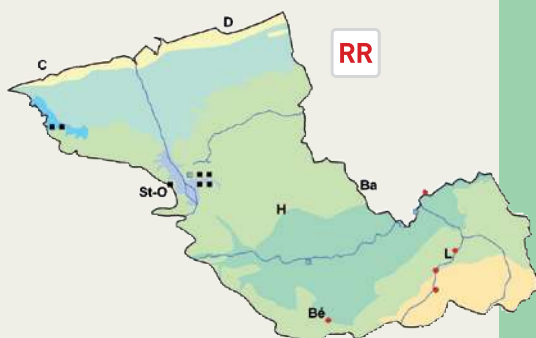
DISTRIBUTION

Limité à quelques parcelles marécageuses du marais de Guînes et du marais audomarois (marais des Moines à Salperwick, réserve du Romelaëre, marais du Bagard et du Schoubrouck). Peut-être disparu des prairies alluviales des bords de la Lys où la plante était observée jusqu'en 1992 (près de Minque à Calonne-sur-la-Lys, prairie des Willemots à Frelinghien, marais de Warneton). Disparu depuis longtemps des marais de la Deûle (Emmerin et Haubourdin) et du Béthunois (marais de Beuvry).



Photo : D. Mercier

	--	-	I	+	++
Eau					
pH					
Nutriments					
Mat. org.					
Granulo.					
Lumière					
Sel					



Famille des Célastracées

Euonymus europaeus L. Fusain d'Europe

Wilde kardinaalsmuts

Nanophanérophite ou phanérophite
Mai-juin
Subatlantique-subméditerranéen.



BIOTOPES / PHYTOSOCIOLOGIE

Haies, lisières forestières, fourrés dunaires.
(*Crataego monogynae*-*Prunetea spinosae*,
Carpino betuli-*Fagenalia sylvaticae*, *Alnion incanae*)

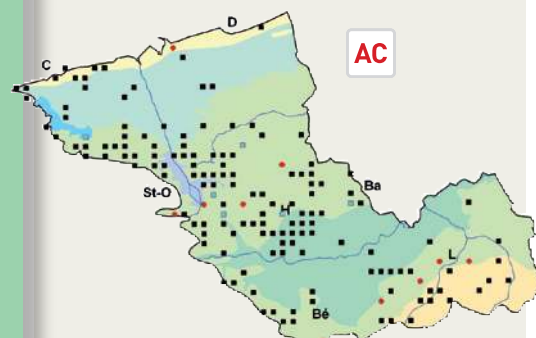
DISTRIBUTION

Assez répandu dans les bois et les vieilles haies. Souvent planté (la spontanéité des populations des polders est très douteuse) mais semble spontané dans les fourrés évolués de certaines arrière-dunes.



Photo : F. Bedouet

	--	-	I	+	++
Eau					
pH					
Nutriments					
Mat. org.					
Granulo.					
Lumière					
Sel					



Célastracées

Famille des Cératophyllacées

Ceratophyllum demersum L.
Cornifle nageant,
 Cératophylle nageant
 Grof hoornblad



Hydrothérophyte
 Juin-septembre
 Eurasiatique-méditerranéen (aussi dans d'autres zones tempérées à subtropicales).

BIOTOPES / PHYTOSOCIOLOGIE

Canaux et watergangs, étangs. Rarement mares et abreuvoirs.
(Potametalia pectinati, Hydrocharition morsus-ranae)

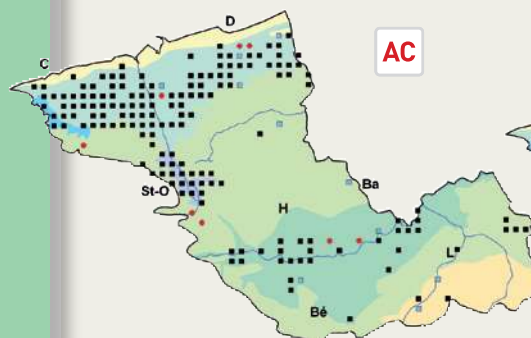
DISTRIBUTION

Très abondant dans les polders et le marais audomarois. Plus localisé dans le marais de Guînes et dans la Lys et ses principaux affluents. Très rare ailleurs (canal de Roubaix, vallée de la Deûle...).



Photo : D. Mercier

	--	-	I	+	++
Eau					
pH					
Nutriments					
Mat. org.					
Granulo.					
Lumière					
Sel					



Ceratophyllum submersum L.
Cornifle submergé,
 Cératophylle submergé
 Fijn hoornblad



Hydrothérophyte
 Juin-septembre
 Eurasiatique-subocéanique-subméditerranéen.

BIOTOPES / PHYTOSOCIOLOGIE

Étangs et fossés.
(Potametalia pectinati, Zannichellion pedicellatae)

DISTRIBUTION

Une unique observation postérieure à 1990 : ferme Van Haecke (secteur saumâtre de Pouppe-meete) à Bourbourg où la plante avait été découverte par V. BOULLET en 1985. Revu dans cette station, abondant en deux zones voisines, en 2007 par B. TOUSSAINT et F. BEDOUEY. Cité historiquement à Dunkerque [VANDAMME 1854] et dans le secteur des Petites moères de Warhem [VANDAMME 1854].



Photo : B. Toussaint

	--	-	I	+	++
Eau					
pH					
Nutriments					
Mat. org.					
Granulo.					
Lumière					
Sel					



Famille des Chénopodiacées

Bassia scoparia (L.) Voss Bassie en balais

Studentenkruid

Une unique observation régionale, dans le port de Dunkerque, sur des ballasts ferroviaires (F. VERLOOVE en 2002). Probablement simple adventice.

Salicornia emerici Duv.- Jouve

Une mention à confirmer sur le platier d'Oye (Anse de l'Abri Cotier).

Atriplex glabriuscula Edmondst. Arroche de Babington

Kustmelde



Thérophyte
Juillet-août
Boréo-subocéanique.

BIOTOPES / PHYTOSOCIOLOGIE
Laisses de mer sur sables et graviers
(*Atriplici laciniatae-Salsolion kali*)

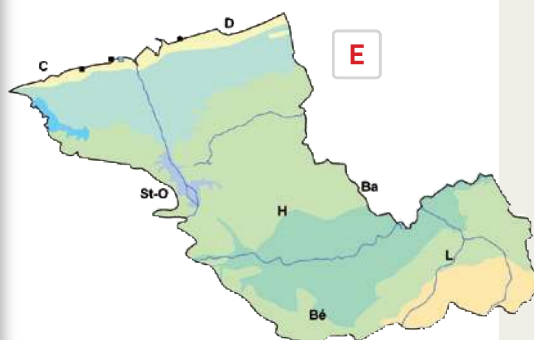
DISTRIBUTION

Très rares populations, de très petite taille et probablement instables, observées sur le trait de côte : Fort-Vert à Marck (un pied, D. MERCIER en 2004), plage des Huttes d'Oye à Oye-Plage (une dizaine de pieds, B. TOUSSAINT et D. MERCIER en 2001) et plage du Braek à Dunkerque (B. TOUSSAINT, D. MERCIER et F. VERLOOVE en 2002). Signalé en 1990 dans la partie est du Platier d'Oye [GÉHU 1990c].



Photo : G. Grolnet

	--	-	I	+	++
Eau					
pH					
Nutriments					
Mat. org.					
Granulo.					
Lumière					
Sel					



Atriplex laciniata L. Arroche laciniée

Gelobde melde



Thérophyte
(juillet) Août-septembre
Atlantique.

BIOTOPES / PHYTOSOCIOLOGIE
Laisses de mer sur sables
(*Atriplici laciniatae-Salsolion kali*)

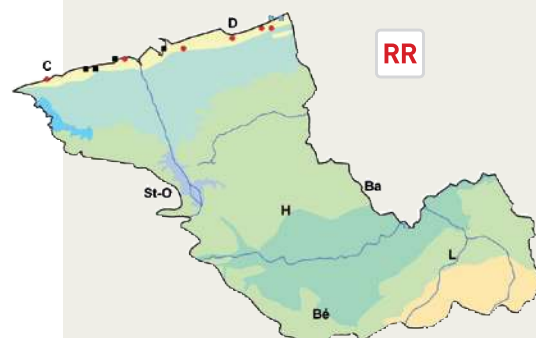
DISTRIBUTION

Quelques populations plus ou moins stables du Fort-Vert au Platier d'Oye. Un pied observé sur la plage du Clipon (B. TOUSSAINT en 1999). Semble également inconstant sur les plages bordant la dune Marchand et celle du Perroquet. À rechercher à l'ouest de Calais.



Photo : D. Mercier

	--	-	I	+	++
Eau					
pH					
Nutriments					
Mat. org.					
Granulo.					
Lumière					
Sel					



Atriplex littoralis L. Arroche littorale

Strandmelde



Thérophyte
Juillet-septembre
Holarctique.

BIOTOPES / PHYTOSOCIOLOGIE

Prés salés (laisses de mer), digues de front de mer.
(*Atriplicion littoralis*)

DISTRIBUTION

Quelques petites populations sur le littoral entre Sangatte et le Clipon. N'est abondant que localement au Fort-Vert et dans l'estuaire de l'Aa à Grand-Fort-Philippe. Non confirmé récemment dans le Dunkerquois.



Photo : J. Le Bail

	--	-	I	+	++
Eau					
pH					
Nutriments					
Mat. org.					
Granulo.					
Lumière					
Sel					

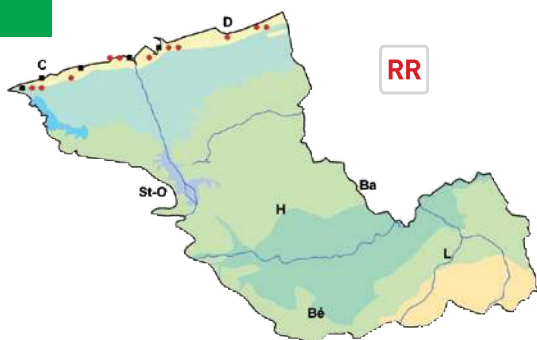


Photo : D. Mercier

Atriplex longipes Drejer Arroche stipitée

Gesteelde spiesmelde



Thérophyte
Juillet-août
(Boréo-) Atlantique.

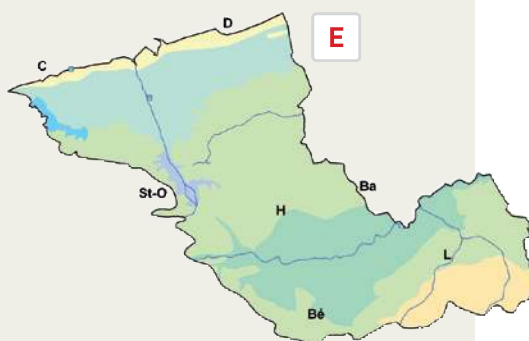
BIOTOPES / PHYTOSOCIOLOGIE

Prés salés (laisses de mer), mares de chasse et plans d'eau saumâtres (berges).
(*Chenopodium rubri*, *Scirpion compacti*, *Atriplicion littoralis*)

DISTRIBUTION

Signalé pour la première fois en France en 1985 par V. BOULLET dans le secteur saumâtre de Poupemeete à Bourbourg (une douzaine d'individus typiques relevés dans une roselière saumâtre). Revu régulièrement dans cette station jusqu'en 2000 (V. BOULLET et F. THÉRESE) mais les individus typiques devenant de moins en moins nombreux (croisements avec *Atriplex prostrata* pour former l'hybride *Atriplex xgustafssoniana* Taschereau, celui-ci s'hybridant lui-même avec les parents pour former une chaîne d'introggression presque continue). Découvert plus récemment (V. BOULLET en 1998) sur le littoral dans le secteur du Fort-Vert où seuls des hybrides ont été revus ces dernières années (D. MERCIER en 2003).

	--	-	I	+	++
Eau					
pH					
Nutriments					
Mat. org.					
Granulo.					
Lumière					
Sel					



Atriplex patula L. Arroche étalée

Uitstaande melde



Thérophyte
Juillet-septembre
Eurasiatique (subocéanique) (subméditerranéen).

BIOTOPES / PHYTOSOCIOLOGIE

Champs cultivés (surtout cultures sarclées et maraichages), friches.
(*Chenopodietalia albi*, *Chenopodion rubri*)

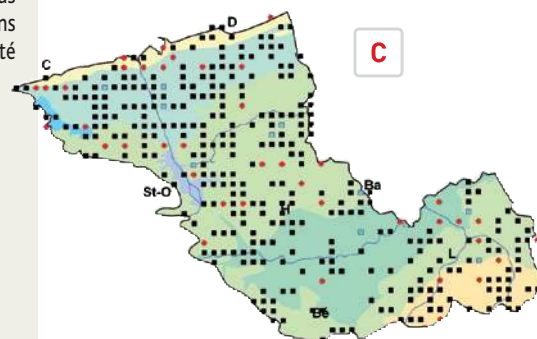
DISTRIBUTION

Répandu sur tout le territoire.



Photo : D. Mercier

	--	-	I	+	++
Eau					
pH					
Nutriments					
Mat. org.					
Granulo.					
Lumière					
Sel					



Atriplex prostrata Boucher
ex DC.

Arroche hastée

Spiesmelde



Thérophyte
Juillet-septembre
Eurasiatique (méditerranéen).

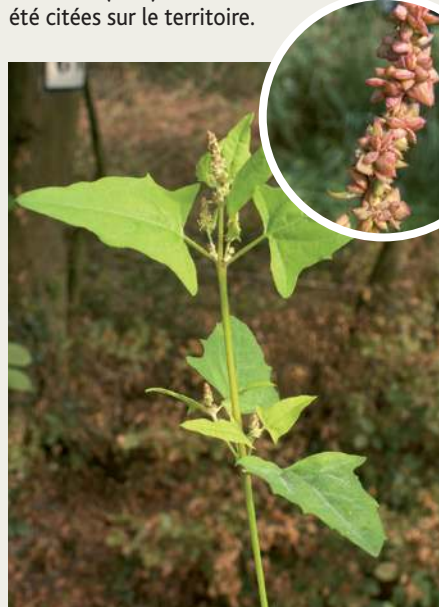
BIOTOPES / PHYTOSOCIOLOGIE

Champs cultivés (surtout cultures sarclées et maraîchages), friches, mares et abreuvoirs, prés salés, digues de front de mer, bords des eaux (saumâtres notamment). Rarement laisses de mer sur sables.

(*Chenopodietalia albi*, *Chenopodion rubri*, *Cakiletea maritimae*)

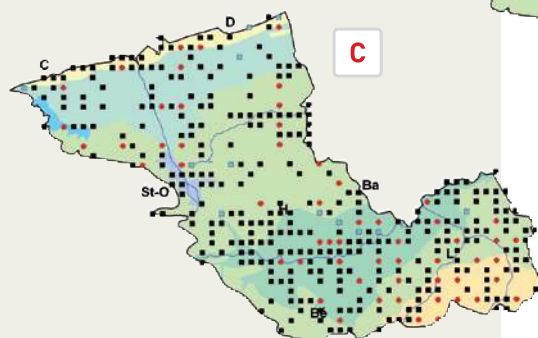
DISTRIBUTION

Répanu sur quasi tout le territoire (sous-observé ?). Des taxons infraspécifiques, dont la valeur est contestée, sont largement méconnus. Les sous-espèces *prostrata* et *deltoidea* (Bab.) Rauschert ont été citées sur le territoire.



Photos : F. Bedouet

	--	-	I	+	++
Eau					
pH					
Nutriments					
Mat. org.					
Granulo.					
Lumière					
Sel					



Beta vulgaris L. subsp.
maritima (L.) Arcang.

Betterave maritime,

Betterave sauvage

Strandbiet



Thérophyte
Juin-septembre
Méditerranéen-atlantique.

BIOTOPES / PHYTOSOCIOLOGIE

Laisses de mer, digues de front de mer
(*Cakiletea maritimae*, *Agropyron pungentis*)

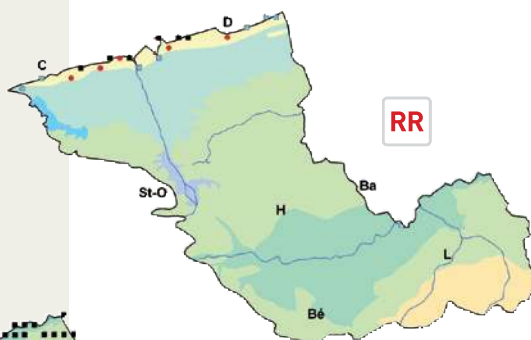
DISTRIBUTION

Dispersé tout le long du littoral. Assez abondant sur les secteurs du Fort-Vert et du Platier d'Oye. La sous-espèce *vulgaris* (Betterave fourragère et Betterave sucrière) est observée çà et là à l'intérieur des terres à l'état spontané.



Photo : J.-C. Hauguel

	--	-	I	+	++
Eau					
pH					
Nutriments					
Mat. org.					
Granulo.					
Lumière					
Sel					



Chenopodium album L.

Chénopode blanc

Melganzenvoet



Thérophyte
Juillet-octobre
Boréo-eurasiatique (méditerranéen) (devenu subcosmopolite des zones tempérées fraîches).

BIOTOPES / PHYTOSOCIOLOGIE

Champs cultivés (surtout cultures sarclées et maraîchages), jachères, friches, parcs et jardins, voies ferrées et abords.

(*Stellarietea mediae*, *Sisymbrietalia officinalis*)

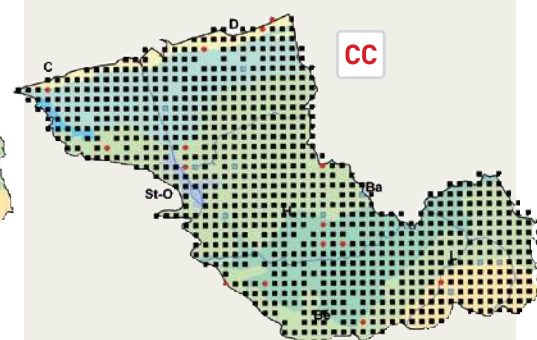
DISTRIBUTION

Extrêmement répandu sur tout le territoire. La très grande majorité des populations se rapportent à la sous-espèce *album* mais la sous-espèce *striatum* (Krašan) J. Murr (Chénopode strié) est à rechercher.



Photo : B. Toussaint

	--	-	I	+	++
Eau					
pH					
Nutriments					
Mat. org.					
Granulo.					
Lumière					
Sel					



Chenopodium chenopodioides (L.) Aell.

Chénopode à feuilles grasses

Beursjesganzenvoet



Thérophyte
Juillet-septembre
Méditerranéen-eurasiatique.

BIOTOPES / PHYTOSOCIOLOGIE

Plages vertes, mares de chasse et plans d'eau saumâtres (berges).
(*Chenopodium rubri*)

DISTRIBUTION

Très localisé sur le secteur maritime du Fort-Vert à Marck (V. BOULLET et F. THÉRÈSE en 2000, D. MERCIER en 2003 et 2004). Observé dans le secteur saumâtre de Poupremeete à Bourbourg [BACROT & al. 1985 ; BOULLET 1990]. Cité par J.-M. GÉHU dans la partie orientale du Platier d'Oye [GÉHU 1990a], dans les anciennes salines de Fort-Mardyck [GÉHU 1990b]. Cet auteur a également signalé *C. chenopodioides* à Bailleul, le long de l'autoroute A25 dans une zone d'accumulation des sels de déneigement [GÉHU 1983] et sur un terri à Lapugnoy (en 1974). Ces deux observations à l'intérieur des terres doivent être prises avec circonspection, les différents échantillons de l'herbier de cet auteur rapportés à cette plante correspondant soit à *Chenopodium rubrum*, soit à *C. glaucum*. Une dernière mention de L. DELVOSALLE dans le secteur de Beuvry/Festubert.



Photo : D. Mercier

	--	-		+	++
Eau					
pH					
Nutriments					
Mat. org.					
Granulo.					
Lumière					
Sel					



Chenopodium ficifolium Smith

Chénopode à feuilles de figuier

Stippelganzenvoet



Thérophyte
Juillet-septembre
Subméditerranéen (continental).

BIOTOPES / PHYTOSOCIOLOGIE

Champs cultivés (surtout cultures sarclées et maraîchages), jachères, parcs et jardins (friches).
(*Chenopodietalia albi*, *Chenopodium rubri*)

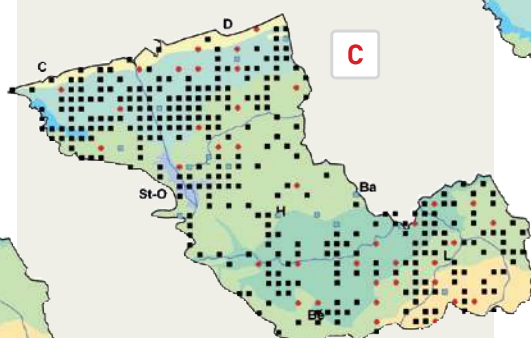
DISTRIBUTION

Répandu sur tout le territoire. Un peu moins abondant que *Chenopodium album*, avec lequel il est presque toujours observé.



Photo : D. Mercier

	--	-		+	++
Eau					
pH					
Nutriments					
Mat. org.					
Granulo.					
Lumière					
Sel					



Chenopodium glaucum L.

Chénopode glauque

Zeegroene ganzenvoet



Thérophyte
Juin-automne
Eurasiatique-continental.

BIOTOPES / PHYTOSOCIOLOGIE

Plages vertes, friches (tas de fumier et dépôts d'engrais en particulier), berges d'étangs.
(*Chenopodium rubri*, *Chenopodietalia albi*)

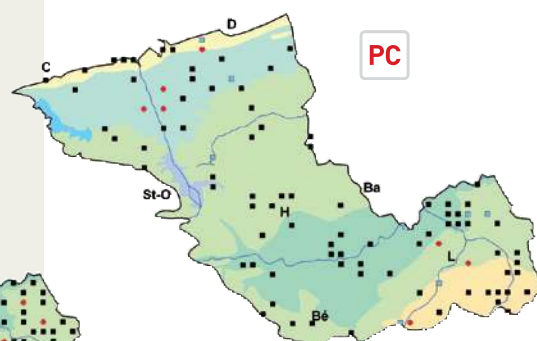
DISTRIBUTION

Peu fréquent mais largement distribué sur tout le territoire.



Photo : B. Toussaint

	--	-		+	++
Eau					
pH					
Nutriments					
Mat. org.					
Granulo.					
Lumière					
Sel					



Chenopodium hybridum L.. Chénopode hybride

Esdoornganzenvoet



Thérophyte
Juillet-septembre
Eurasiatique (continental).

BIOTOPES / PHYTOSOCIOLOGIE

Friches.
(*Chenopodietalia albi*, *Sisymbrium officinalis*)

DISTRIBUTION

Très rare et limité à la partie sud-orientale du territoire : Frelinghien (F. HENDOUX en 1997), Beuvry (F. HENDOUX en 1995 et D. MERCIER en 2003), Wavrin (S. NEF en 2002), Houplin-Ancoisne (S. NEF en 2002). Cité jadis à Saint-Pierre-Brouck (L. DELVOSALLE en 1975).

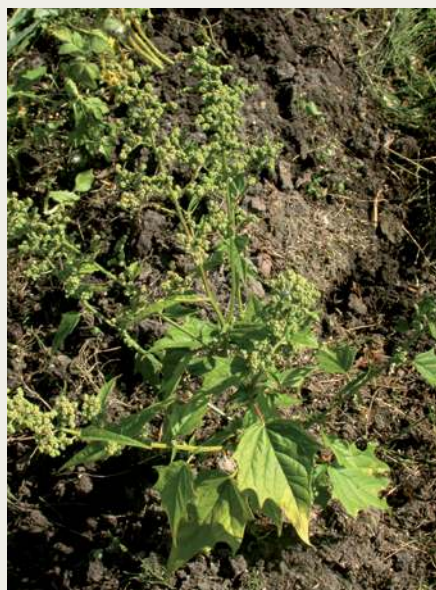


Photo : D. Mercier

	--	-	I	+	++
Eau					
pH					
Nutriments					
Mat. org.					
Granulo.					
Lumière					
Sel					



Chenopodium murale L.. Chénopode des murs

Muurganzenvoet



Thérophyte
Juillet-octobre
Méditerranéen (devenu subcosmopolite des zones tempérées).

BIOTOPES / PHYTOSOCIOLOGIE

Prés salés (laisses de mer), friches.
(*Chenopodion muralis*, *Brometalia rubentictorum*, *Atriplicion littoralis*)

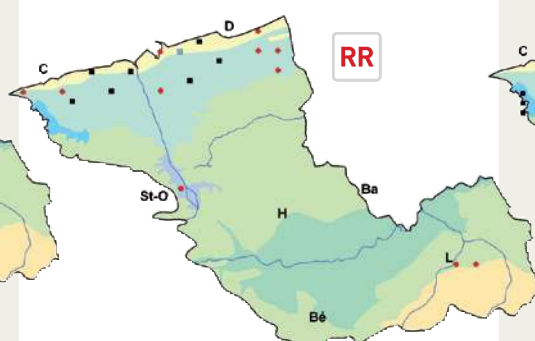
DISTRIBUTION

Quelques populations relevées récemment, sur le littoral ou à proximité, entre Calais et Dunkerque. Probablement sous-observé et à rechercher ailleurs sur le littoral. Cité jadis dans les marais de Saint-Omer (J.-M. GÉHU en 1974) et à Lille (L. DELVOSALLE à la fin des années 60) où la plante était citée historiquement [FOCKEU 1901].



Photo : D. Mercier

	--	-	I	+	++
Eau					
pH					
Nutriments					
Mat. org.					
Granulo.					
Lumière					
Sel					



Chenopodium polyspermum L. Chénopode polysperme

Korrelganzenvoet



Thérophyte
Juillet-septembre
Eurasiatique-subocéanique (subméditerranéen).

BIOTOPES / PHYTOSOCIOLOGIE

Champs cultivés (surtout cultures sarclées et maraîchages), parcs et jardins, friches, mares et abreuvoirs.
(*Chenopodietalia albi*, *Chenopodion rubri*)

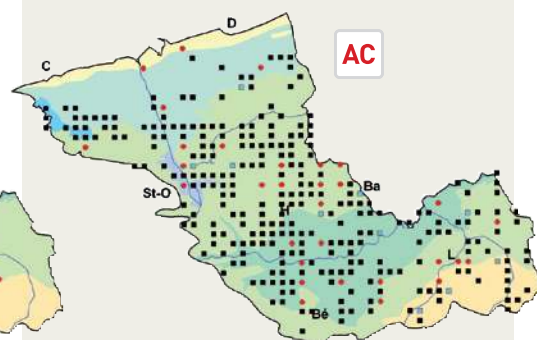
DISTRIBUTION

Largement répandu mais semble plus rare dans les polders. Absent sur le littoral (et peut-être dans le Béthunois).



Photo : F. Bedouet

	--	-	I	+	++
Eau					
pH					
Nutriments					
Mat. org.					
Granulo.					
Lumière					
Sel					



Chenopodium rubrum L.

Chénopode rouge

Rode ganzenvoet



Thérophyte
Juillet-octobre
Eurasiatique (continental), circumboréal.

BIOTOPES / PHYTOSOCIOLOGIE

Plages vertes, mares et abreuvoirs, fossés, friches.
(*Chenopodium rubri*, *Sisymbrium officinalis*)

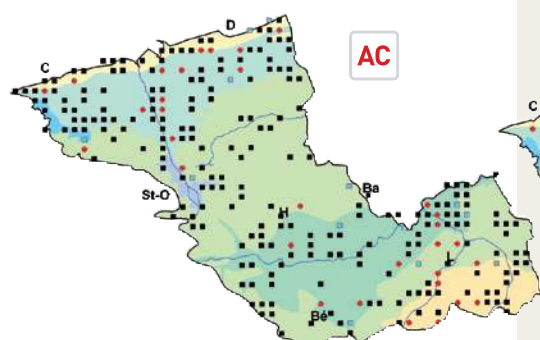
DISTRIBUTION

Régulièrement distribué sur l'ensemble du territoire. À côté de la variété *rubrum*, on pourrait identifier, notamment sur les vases littorales asséchées, des populations à individus nains prostrés rattachables à la variété *humile* (Hook.) Gürke.



Photo : D. Mercier

	--	-	I	+	++
Eau					
pH					
Nutriments					
Mat. org.					
Granulo.					
Lumière					
Sel					



Chenopodium vulvaria L.

Chénopode fétide, Arroche puante

Stinkende ganzenvoet



Thérophyte
Juillet-septembre
Méditerranéen (continental) (devenu subcosmopolite des zones tempérées chaudes).

BIOTOPES / PHYTOSOCIOLOGIE

Friches (tas de fumier).
(*Chenopodium muralis*)

DISTRIBUTION

Considéré jusqu'à il y a peu comme disparu de la région Nord - Pas de Calais. Retrouvé en 2004 (500 pieds environ) sur un tas de fumier dans l'ancienne argillère de Saint-Momelin par D. MERCIER, G. LEMOINE, L. FAUCON et C. HILDEBRAND. Cité dans les années 60 à Bray-Dunes (L. DELVOSALLE) et historiquement, à Saint-Omer, Béthune et Annequin [MASCLEF 1886] et à Lille [FOCKEU 1901].



Photo : D. Mercier

	--	-	I	+	++
Eau					
pH					
Nutriments					
Mat. org.					
Granulo.					
Lumière					
Sel					



Corispermum pallasii Steven

Corisperme à fruits ailés

Smal vlieszaad



Thérophyte
Juillet-août
Continental.

BIOTOPES / PHYTOSOCIOLOGIE

Dunes rudéralisées et friches sableuses (carrières).
(*Atriplici laciniatae-Salsolion kali*, *Sisymbrientalia officinalis*)

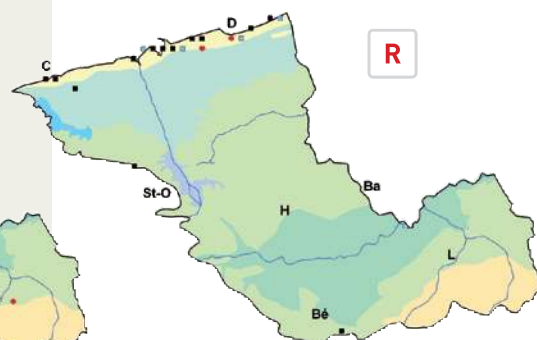
DISTRIBUTION

Assez répandu et sans doute en extension sur le littoral. Deux observations à l'intérieur des terres : carrière à Nort-Leulinghem (D. MERCIER en 2001) et adventice dans un bac à sable à Sailly-Labourse (B. TOUSSAINT en 1998).



Photo : B. Toussaint

	--	-	I	+	++
Eau					
pH					
Nutriments					
Mat. org.					
Granulo.					
Lumière					
Sel					



Halimione pedunculata (L.) Aell. Obione pédonculée

Gesteelde zoutmelde



Thérophyte

Juillet-septembre

Atlantique [+ Continental (disjonction d'aire en Europe de l'Est et Asie occidentale et médiane)]

BIOTOPES / PHYTOSOCIOLOGIE

Prés salés.

(*Salicornion europaeo-ramosissimae*)

DISTRIBUTION

Deux petites populations connues au Fort-Vert à Marck (dernières observations : plusieurs centaines de pieds, H. DELACHAPPELLE et M.-F. BALIGA en 2003 ; une dizaine de mètres carrés, D. MERCIER en 2004 ; plusieurs milliers de pieds, B. TOUSSAINT et F. BEDOUET en 2007). Redécouvert en 2004 par M.-F. BALIGA dans plusieurs anciennes mares de chasse sur le Platier d'Oye. Des prospections complémentaires de l'équipe technique d'EDEN 62 (coordonnées par A. DRIANCOURT), gestionnaire de la Réserve, ont permis de préciser la taille de cette population : sans aucun doute la plus importante de France. Cité jadis à Calais, à Gravelines et entre Gravelines et Dunkerque (habitat détruit).



Photo : B. Toussaint

	--	-	I	+	++
Eau					
pH					
Nutriments					
Mat. org.					
Granulo.					
Lumière					
Sel					



Halimione portulacoides (L.) Aell. Obione faux-pourpier

Gewone zoutmelde



Chaméphyte frutescent

Juillet-octobre

Méditerranéen-atlantique.

BIOTOPES / PHYTOSOCIOLOGIE

Prés salés.

(*Salicornietalia fruticosae*)

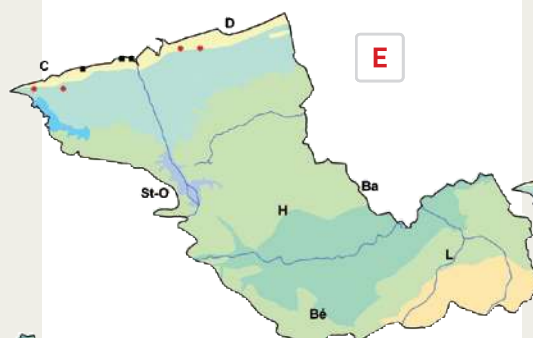
DISTRIBUTION

Limité à quelques populations sur le Fort-Vert à Marck (peu abondant) et le Platier d'Oye à Oye-Plage et Grand-Fort-Philippe. Existait jadis dans le secteur du Clipon [HOCQUETTE 1927] et de Fort-Mardyck (L. DELVOSALLE en 1961).



Photo : P. Housset

	--	-	I	+	++
Eau					
pH					
Nutriments					
Mat. org.					
Granulo.					
Lumière					
Sel					



Salicornia europaea L. Salicorne d'Europe

Kortarige zeekraal



Thérophyte

Août-octobre

Boréo-atlantique (?).

BIOTOPES / PHYTOSOCIOLOGIE

Prés salés, plages vertes.

(*Thero-Salicornietalia dolichostachyae*)

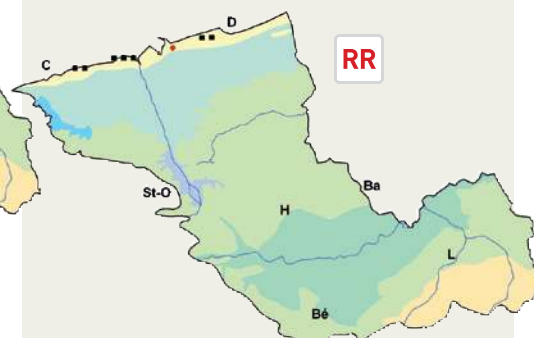
DISTRIBUTION

Quelques populations dispersées sur les plages vertes et les prés salés du Fort-Vert et du Platier d'Oye. Très localisé dans les anciennes salines de Fort-Mardyck (D. MERCIER en 2004). La majorité des individus étudiés se rattacherait morphologiquement à *Salicornia ramosissima* J. Woods mais l'opportunité de distinguer ces deux taxons est largement controversée (*S. europaea* L. est donc considéré ici au sens large, incluant *S. ramosissima*).



Photo : D. Mercier

	--	-	I	+	++
Eau					
pH					
Nutriments					
Mat. org.					
Granulo.					
Lumière					
Sel					



Salicornia obscura P.W. Ball
et Tutin
**Salicorne
obscur**

Donkere zeeakraal



Thérophyte
Août-octobre
Atlantique ?

BIOTOPES / PHYTOSOCIOLOGIE
Prés salés (slikke).
(*Salicornion dolichostachyo-fragilis*)

DISTRIBUTION
Une mention déjà ancienne sur le Platier d'Oye [JULVE 1988]. Taxon méconnu, probablement de valeur douteuse, à rechercher dans ce secteur et au Fort-Vert.



Photo : D. Mercier

	--	-	I	+	++
Eau					
pH					
Nutriments					
Mat. org.					
Granulo.					
Lumière					
Sel					

Salicornia procumbens
Smith var. *procumbens*
Salicorne fragile

Langarige zeeakraal



Thérophyte
Août-octobre
Atlantique

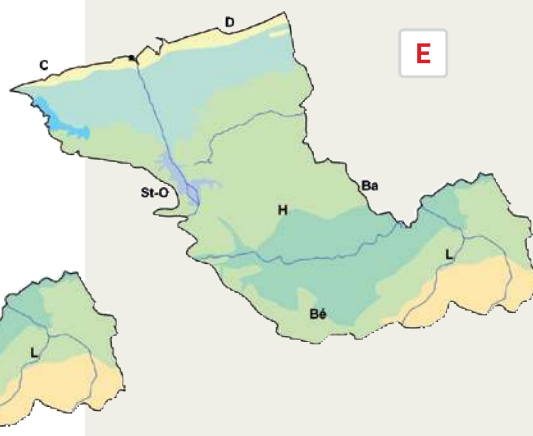
BIOTOPES / PHYTOSOCIOLOGIE
Prés salés (slikke).
(*Salicornion dolichostachyo-fragilis*)

DISTRIBUTION
Une petite population sur les vases molles de l'estuaire de l'Aa à Grand-Fort-Philippe (B. TOUSSAINT et D. MERCIER en 2000).



Photo : D. Mercier

	--	-	I	+	++
Eau					
pH					
Nutriments					
Mat. org.					
Granulo.					
Lumière					
Sel					



Salicornia pusilla J. Woods
**Salicorne
à une fleur**

Eenbloemige zeeakraal



Thérophyte
Août-octobre
Boréo-atlantique.

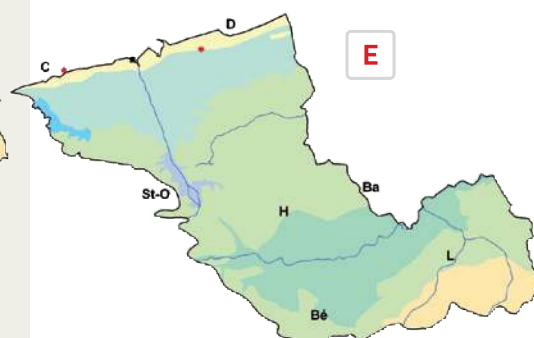
BIOTOPES / PHYTOSOCIOLOGIE
Prés salés.
(*Salicornion europaeo-ramosissimae*)

DISTRIBUTION
Quelques individus repérés sur le Platier d'Oye (B. TOUSSAINT et D. MERCIER en 2000), où l'hybride avec *S. europaea* L. a été noté. Cité jadis à Calais (L. DELVOSALLE en 1967 ; non cartographié) et dans les secteurs de Fort-Mardyck - Dunkerque (L. DELVOSALLE en 1960 et 1961).



Photo : D. Mercier

	--	-	I	+	++
Eau					
pH					
Nutriments					
Mat. org.					
Granulo.					
Lumière					
Sel					



Salsola kali L. Soude kali

Loogkruid



Thérophyte
Juillet-septembre
Méditerranéen-atlantique (subsp. *kali*).

BIOTOPES / PHYTOSOCIOLOGIE

Laisses de mer sur sable, dunes embryonnaires. Rarement dunes mobiles et dunes rudéralisées.

(*Atriplici laciniatae*-*Salsolion kali*, *Ammophilion arenariae*)

DISTRIBUTION

Assez régulièrement observé sur le littoral. Seule la sous-espèce *kali* a été notée.



Photo : D. Mercier

	--	-	I	+	++
Eau					
pH					
Nutriments					
Mat. org.					
Granulo.					
Lumière					
Sel					



Suaeda maritima (L.) Dum. Suéda maritime

Klein schorrenkruid



Thérophyte
Juillet-septembre
Méditerranéen-atlantique.

BIOTOPES / PHYTOSOCIOLOGIE

Plages vertes, prés salés, mares de chasse et plans d'eau saumâtres (berges).

(*Thero-Suaedetea splendentis*, *Glaucomaritimae*-*Puccinellietalia maritimae*)

DISTRIBUTION

Abondant sur les sites du Fort-Vert et du Platier d'Oye. Sporadique ailleurs sur le littoral : jetée du port de Calais (B. TOUSSAINT en 1999), jetée du Clipon (B. TOUSSAINT en 1999, revu en 2002), quai de Grande-Synthe (F. VERLOOVE en 2002). Cité jadis en quelques autres localités.



Photo : D. Mercier

	--	-	I	+	++
Eau					
pH					
Nutriments					
Mat. org.					
Granulo.					
Lumière					
Sel					



Famille des Cistacées

Helianthemum nummularium (L.) Mill.
subsp. *obscurum* (Celak.)
Holub
Hélianthème obscur



Chaméphyte
Mai-septembre
Méditerranéen.

BIOTOPES / PHYTOSOCIOLOGIE
Pelouses dunaires ourliées.
(*Brometalia erecti*, *Galio littoralis*-*Geranion sanguinei*)

DISTRIBUTION
Nombreuses populations dispersées dans les quatre massifs dunaires à l'est de Dunkerque : dune Dewulf, dune Marchand, dune du Perroquet et dunes de Ghyvelde (très localisé). Les rares mentions, pour la plupart anciennes, de la sous-espèce *nummularium* dans ces sites mériteraient d'être actualisées. Hybride entre les deux sous-espèces (= *H. nummularium* (L.) Mill. nsubsp. *kernerii* (Gottlieb et Janchen ex Janchen) Lambinon) a été récolté dans le secteur de La Panne en Belgique (échantillon conservé dans l'herbier de Liège - J. LAMBINON, comm. pers.) et serait à rechercher du côté français.



Photo : D. Mercier

	- -	-	I	+	++
Eau					
pH					
Nutriments					
Mat. org.					
Granulo.					
Lumière					
Sel					



Famille des Convolvulacées

Calystegia sepium (L.) R.
Brown
Liseron des haies

Haagwinde



Hémicryptophyte ou géophyte rhizomateux
Juin-automne
Eurasiatique (subocéanique) subméditerranéen (devenu subcosmopolite des zones tempérées).

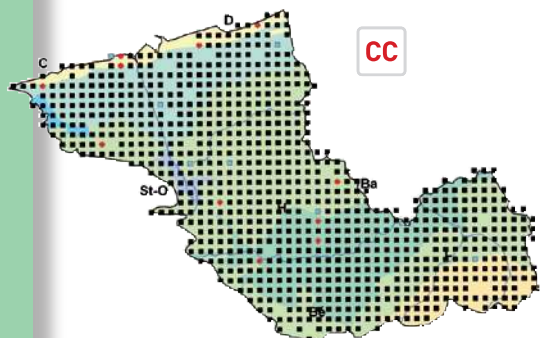
BIOTOPES / PHYTOSOCIOLOGIE
Haies, ourlets et mégaphorbiaies nitrophiles, forêts alluviales, parcs et jardins.
(*Convolvulalia sepium*, *Salici cinerea*-*Rhamnus cathartica*, *Alnus incana*, *Galio aparines*-*Alliaria petiolata*)

DISTRIBUTION
Très abondant sur tout le territoire (plus dispersé sur le littoral).



Photo : B. Toussaint

	- -	-	I	+	++
Eau					
pH					
Nutriments					
Mat. org.					
Granulo.					
Lumière					
Sel					



Calystegia soldanella (L.) R. Brown
Liseron des dunes

Zeewinde



Hémicryptophyte ou géophyte rhizomateux
Mai-septembre
Méditerranéen-atlantique (devenu subcosmopolite).

BIOTOPES / PHYTOSOCIOLOGIE

Dunes mobiles, plus rarement dunes fixées.
(*Ammophiletalia australis*)

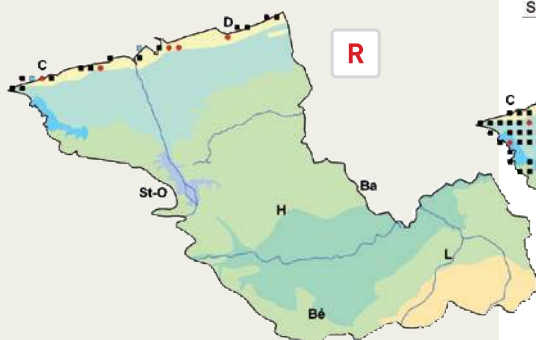
DISTRIBUTION

Dispersé sur presque tout le littoral (manque dans l'agglomération dunkerquoise).



Photo : J. Le Bail

	--	-	I	+	++
Eau					
pH					
Nutriments					
Mat. org.					
Granulo.					
Lumière					
Sel					



Convolvulus arvensis L.
Liseron des champs

Akkerwinde



Hémicryptophyte ou géophyte rhizomateux
Juin-automne
Méditerranéen-subméditerranéen-eurasiatique (devenu subcosmopolite des régions tempérées chaudes).

BIOTOPES / PHYTOSOCIOLOGIE

Champs cultivés, jachères, accotements routiers, friches, parcs et jardins, voies ferrées et abords.

(*Convolvulo arvensis*-*Agropyron repentis*, *Stellarietea mediae*)

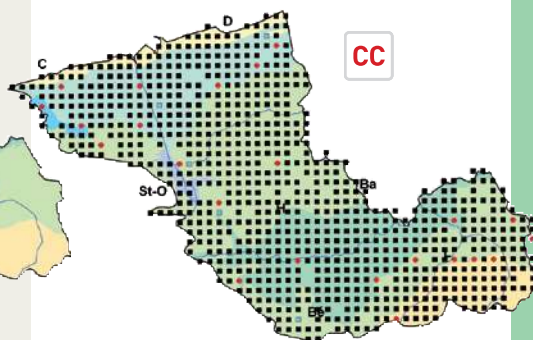
DISTRIBUTION

Très commun partout.



Photo : B. Toussaint

	--	-	I	+	++
Eau					
pH					
Nutriments					
Mat. org.					
Granulo.					
Lumière					
Sel					



Famille des Cornacées

Cornus alba L.
Cornouiller blanc

Witte kornoelje

Souvent planté. Parfois subspontané, dans les vieux parcs notamment (Cassel, région lilloise). Une grande partie des pointages correspondent sans doute à *Cornus sericea* L. (la distinction entre ces deux espèces est délicate et peu fréquemment effectuée par les botanistes).

Cornus mas L.
Cornouiller mâle

Gele kornoelje

Espèce calcicole protégée dans la région, sans doute absente à l'état indigène dans le territoire de l'Atlas où elle est parfois plantée (haies champêtres, parcs...). Une observation très récente (E. CATTEAU en 2006) dans une vieille haie à Cassel pourrait néanmoins correspondre à une apparition spontanée (peut-être à partir de semis issus d'arbustes plantés non loin de là - absence de mentions historiques sur les monts de Flandre). Cité jadis à Lille dans le «bois de la Deûle» [FOCKEU 1901].

Cornus sanguinea L. Cornouiller sanguin

Rode kornoelje



Nanophanérophyte ou phanérophyte
Juin-juin
Subméditerranéen (subatlantique).

BIOTOPES / PHYTOSOCIOLOGIE

Haies, forêts, lisières forestières.
(*Crataego monogynae-Prunetea spinosae*,
Carpino betuli-Fagenalia sylvaticae)

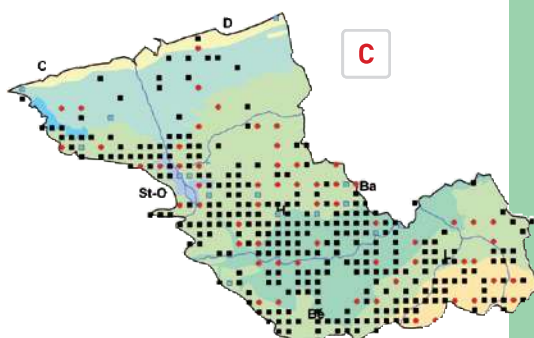
DISTRIBUTION

Assez régulier dans la majeure partie du territoire mais rare et souvent d'indigénat douteux dans les polders. Pratiquement absent sur le littoral et dans l'agglomération lilloise. Souvent planté (haies champêtres, jardins).



Photos : B. Toussaint

Eau	--	-		+	++
pH					
Nutriments					
Mat. org.					
Granulo.					
Lumière					
Sel					



Crassula helmsii (T. Kirk) Cock.

Orpin des marais Watercrassula

Première population régionale de cette plante invasive originaire d'Australie et de Nouvelle-Zélande (en extension rapide en Europe occidentale) découverte en 2006 par M. LEMAIRE sur les berges d'un petit étang de Sainghin-en-Mélantois (vallée de la Marque). Une information aux collectivités territoriales, suggérant une rapide destruction de l'Orpin des marais, a été effectuée suite à cette découverte.

Sedum forsterianum Smith Orpin élégant Sierlijk vetkruid

Rarement cultivé dans les jardins (rocaillies, vieux murs). Quelques observations à l'état subspontané : Saint-Omer-Cappelle (D. MERCIER en 2002), Bray-Dunes (id.), Halluin (D. MERCIER en 2003) et Roncq (D. MERCIER en 2001).

Sedum rupestre L. Orpin réfléchi, Trique-madame Tripmadam

Plus fréquent en culture que *S. forsterianum*. S'observe çà et là subspontané de vieux murs ou dans des décombres.

Sedum spurium Bieb. Orpin bâtard Roze vetkruid

Très rarement échappé de culture : Ennetières-en-Weppes (F. HENDOUX en 1996).

Sedum acre L. Orpin âcre Muurpeper



Chaméphyte (succulent)
Juin-juillet
(Boréo-) Eurasiatique-subocéanique (subméditerranéen).

BIOTOPES / PHYTOSOCIOLOGIE

Pelouses dunaires, accotements routiers, vieux murs, voies ferrées et abords.
(*Alyso alyssoidis-Sedion albi*, *Koelerion albescentis*)

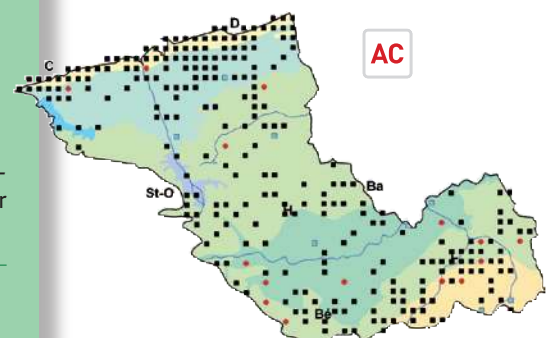
DISTRIBUTION

Très fréquent sur le littoral et dans les friches xériques (réseau ferroviaire et bord de canaux notamment). Peu abondant dans la plaine de la Lys et dans certains secteurs des collines de Flandre intérieure (entre Watten et Guînes notamment).



Photo : F. Bedouet

	--	-		+	++
Eau					
pH					
Nutriments					
Mat. org.					
Granulo.					
Lumière					
Sel					



Sedum album L. Orpin blanc

Wit vetkruid



Chaméphyte (succulent)
Juin-juillet
(Préalpin) Subméditerranéen-subatlantique.

BIOTOPES / PHYTOSOCIOLOGIE

Vieux murs, parcs et jardins, voies ferrées et abords, toitures et terrasses des immeubles).
(*Sedo albi-Scleranthetea biennis*)

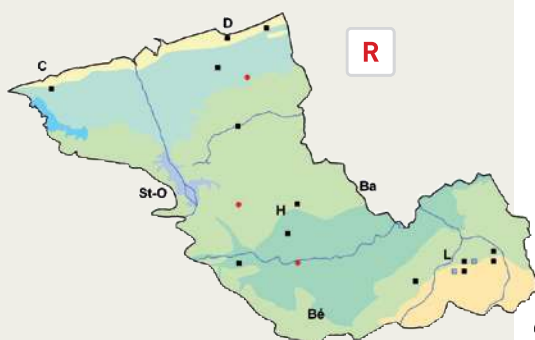
DISTRIBUTION

Quelques stations rudérales dispersées sur le territoire. Un peu plus régulières dans la partie sud de l'agglomération lilloise. Seule la sous-espèce *album* est citée.



Photo : F. Bedouet

	--	-	I	+	++
Eau					
pH					
Nutriments					
Mat. org.					
Granulo.					
Lumière					
Sel					



Sedum telephium L. Orpin reprise

Hemelsleutel



Hémicryptophyte
Juin-septembre
Eurasiatique.

BIOTOPES / PHYTOSOCIOLOGIE

Lisières forestières.
(*Trifolion medii, Melampyro pratensis-Holceta lia mollis*)

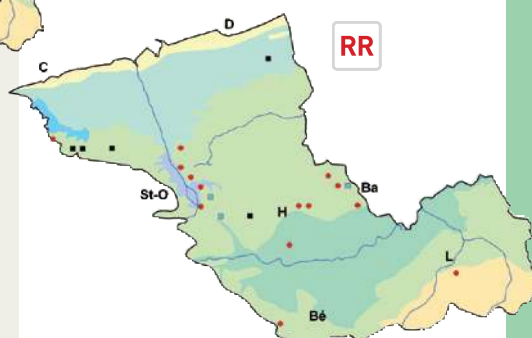
DISTRIBUTION

Un petit noyau de populations à l'est d'Andres : Rodelinghem (B. TOUSSAINT en 2000), Louches (D. MERCIER en 2000) et Zutkerque (A. DESSE en 1997). Un second noyau relictuel à Renescure [RAEVEL & coll 1993] et Lynde (B. TOUSSAINT et D. MERCIER en 2000). À rechercher en forêt de Clairmarais et dans les bois de Watten. Semble disparu des monts de Flandre et des bois du Béthunois [MASCLEF 1886]. Cité historiquement à Lille [FOCKEU 1901]. Les populations sauvages relèvent de la sous-espèce *telephium*. La sous-espèce *maximum* (L.) Rouy et E.G. Camus, cultivée, est très rarement observée à l'état subspontané. La sous-espèce *fabaria* (Koch) Syme a été citée historiquement au Mont des Cats [BOULAY 1979] mais la présence, même jadis, de ce taxon dans notre région reste incertaine.



Photo : B. Toussaint

	--	-	I	+	++
Eau					
pH					
Nutriments					
Mat. org.					
Granulo.					
Lumière					
Sel					



Famille des Cucurbitacées

Bryonia dioica Jacq.
Bryone dioïque
Heggenrank



Géophyte bulbeux (grim pant)
Juin-septembre
Subméditerranéen-subatlantique.

BIOTOPES / PHYTOSOCIOLOGIE

Haies, lisières forestières, saulaies, fourrés dunaires plutôt rudéralisés. Plus rarement accotements routiers, friches, voies ferrées et abords.
(*Salici cinereae-Rhamnion catharticae*, *Galio aparines-Urticetea dioicae*)

DISTRIBUTION

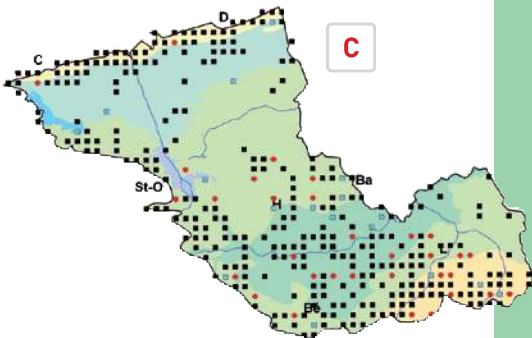
Assez répandu sur le territoire mais peu fréquent dans les polders. Rare sur les plateaux acides, dans la vallée de l'Yser et dans l'agglomération lilloise.



Photos : F. Bedouet



	--	-	I	+	++
Eau					
pH					
Nutriments					
Mat. org.					
Granulo.					
Lumière					
Sel					



Cuscuta epithymum (L.) L.
Cuscute à petites fleurs,
Petite cuscute

Klein warkruid



Thérophyte
Juillet-septembre
Eurasiatique-subocéanique-subméditerranéen.

BIOTOPES / PHYTOSOCIOLOGIE

Pelouses dunaires, landes sur sol sec.
(*Calluno vulgaris-Ulicetea minoris*, *Mesobromion erecti*, *Nardetalia strictae*)

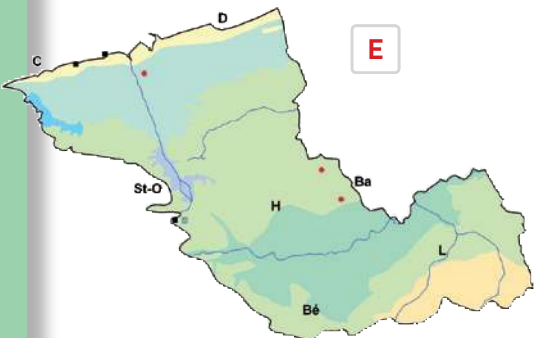
DISTRIBUTION

Deux petites populations dans les dunes et sur les digues sableuses du Calaisis : Marck (B. TOUSSAINT en 1998) et Oye-Plage (D. MERCIER en 2002). Semble parasiter *Galium verum* L. dans ces stations. Retrouvé en 2004 à Helfaut (l'espèce a été citée jadis à plusieurs reprises sur ce plateau). Cité historiquement le long de la voie ferrée entre Bourbourg et Gravelines [BOULAY 1879]. Quelques autres citations anciennes dans les monts de Flandre : Mont des Cats [COPINEAU 1884], environs de Bailleul [BOULAY 1879].



Photo : J. Le Bail

	--	-	I	+	++
Eau					
pH					
Nutriments					
Mat. org.					
Granulo.					
Lumière					
Sel					



Famille des Dipsacacées

Dipsacus fullonum L. Cardère sauvage, Cabaret des oiseaux

Grote kaardenbol



Hémicryptophyte en rosette bisannuel
Juillet-septembre
Subméditerranéen-méditerranéen (dispersé).

BIOTOPES / PHYTOSOCIOLOGIE

Friches, accotements routiers.
(*Artemisietea vulgaris*)

DISTRIBUTION

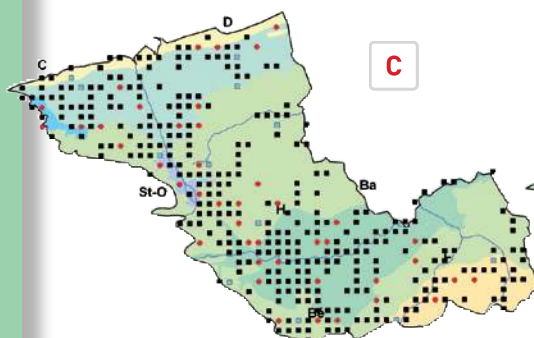
Assez commun sur presque tout le territoire, avec cependant quelques lacunes dans certains secteurs des collines de Flandre intérieure, notamment dans l'agglomération lilloise.



Photo : B. Toussaint



	--	-	I	+	++
Eau					
pH					
Nutriments					
Mat. org.					
Granulo.					
Lumière					
Sel					



C

Dipsacus pilosus L. Cardère poilue

Kleine kaardenbol



Hémicryptophyte en rosette bisannuel
Juillet-août
Médioeuropéen.

BIOTOPES / PHYTOSOCIOLOGIE

Forêts alluviales (surtout lisières et coupes).
(*Impatiens noli-tangere-Stachyon sylvaticae*, *Geo urbani-Alliarion petiolatae*, *Convolvulion sepium*)

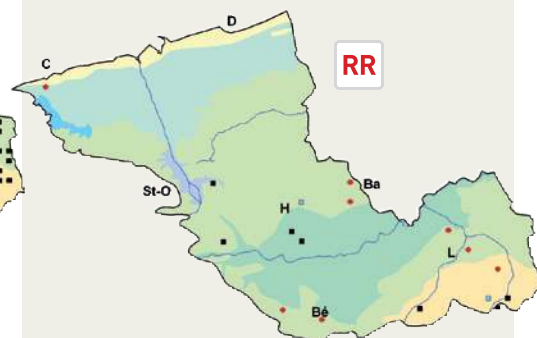
DISTRIBUTION

Rares stations : forêt de Clairmarais (D. MERCIER en 2003), Roquette (D. MERCIER en 2002), forêt de Nieppe (B. TOUSSAINT, entre 1997 et 2002), dépôt des Voies navigables de France à Don (S. NEF et B. MEUNIER en 2000 et S. NEF en 2002) et marais de la vallée de la Marque (marais de Templeuve notamment). Quelques mentions historiques non confirmées récemment (dont une, curieuse, près de Calais [VANDAMME 1854]). Des prospections récentes (C. BLONDEL en 2006) ont permis de découvrir d'autres populations dans les vallées de la Marque et de la Deûle (non cartographiées).



Photo : D. Mercier

	--	-	I	+	++
Eau					
pH					
Nutriments					
Mat. org.					
Granulo.					
Lumière					
Sel					



RR

Dipsacacées

Knautia arvensis (L.)
Coulter
**Knautie
des champs**

Beemdkroon



Hémicryptophyte en rosette
Juin-automne
(Boréo-) Eurasiatique-subocéanique.

BIOTOPES / PHYTOSOCIOLOGIE

Accotements routiers, rarement anciennes carrières et lisières forestières.
(*Arrhenatherion elatioris*, *Trifolium medii*, *Mesobromion erecti*)

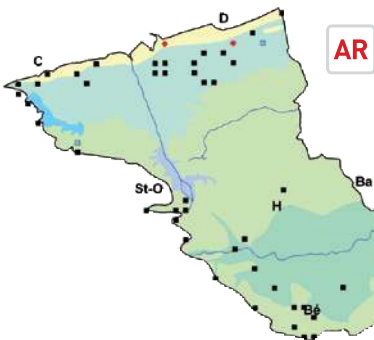
DISTRIBUTION

Très dispersé et souvent en faible effectif. Un peu plus fréquent dans les polders. Espèce neutro-calcicole devenant très commune sur la craie au sud du territoire cartographié. À côté de la variété *arvensis*, on rencontre rarement la variété *integrifolia* Coulter (à feuilles caulinaires non ou peu profondément découpées).



Photo : D. Mercier

	--	-	I	+	++
Eau					
pH					
Nutriments					
Mat. org.					
Granulo.					
Lumière					
Sel					



Succisa pratensis Moench
**Succise des prés,
Mors du diable**

Blauwe knoop



Hémicryptophyte
Juillet-septembre
Eurasiatique-subocéanique-subméditerranéen.

BIOTOPES / PHYTOSOCIOLOGIE

Prairies hygrophiles, layons forestiers, bas-marais au sein de landes hygrophiles.
(*Molinietalia caeruleae*, *Nardetalia strictae*, *Tetragonolobo maritimi*-*Mesobromenion erecti*, *Gentianello amarellae*-*Avenulion pratensis*)

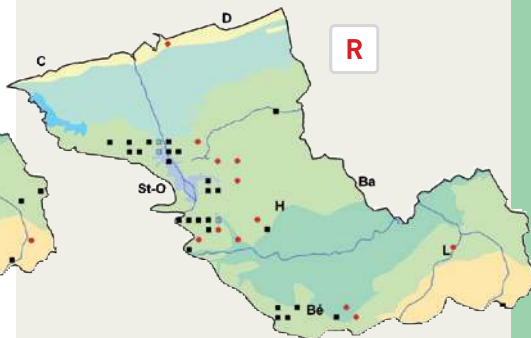
DISTRIBUTION

Presque exclusivement limité aux bois sur sols acides de la région de Saint-Omer (forêts d'Éperlecques, bois de Watten, forêt de Clairmarais, plateau d'Helfaut et environs) et du Béthunois (bois du Féru à Chocques notamment). Quelques populations relictuelles dans la Réserve naturelle régionale du vallon de la Petite Becque à Herzele (F. HENDOUX en 1995), dans le marais de Bellenville à Beuvry (F. HENDOUX et F. BASSO en 1995) et dans le marais de Templeuve (B. TOUSSAINT en 2000). Une mention peut-être douteuse sur le littoral, au Clipon.



Photo : C. Blondel

	--	-	I	+	++
Eau					
pH					
Nutriments					
Mat. org.					
Granulo.					
Lumière					
Sel					



Famille des
Eléagnacées

Elaeagnus angustifolia L.
**Chalef à feuilles
étroites**

Smalle olijfwilg

Cultivé pour l'ornement. Une observation à l'état subspontané : Lille (F. VERLOOVE en 2002).

Elaeagnus umbellata
Thunb.

Chalef en ombelle

Cultivé pour l'ornement. Un pied noté à l'état subspontané dans la gare Saint-Sauveur de Lille (F. VERLOOVE en 2002).

Hippophae rhamnoides L.
subsp. *rhamnoides*

Argousier faux- nerprun, Argousier

Duindoorn



NanophanérophYTE, rarement phanérophYTE
Avril-mai
Endémique des côtes nord-atlantiques et boréales (jusqu'au 67° parallèle).

BIOTOPES / PHYTOSOCIOLOGIE

Fourrés dunaires (et colonisation des sables nus ou des pelouses dunaires), dunes rudéralisées et friches sableuses. À l'intérieur des terres : anciennes carrières, accotements routiers.
(*Ligustro vulgaris-Hippophaeion rhamnoidis*, *Prunetalia spinosae*)

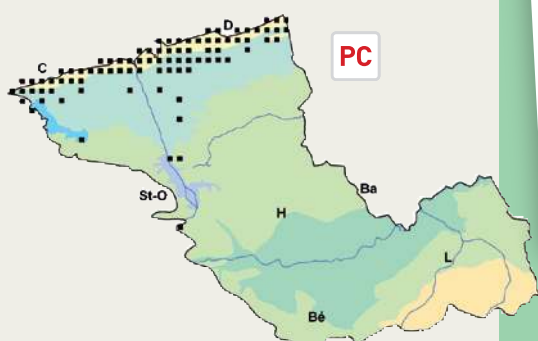
DISTRIBUTION

Très répandu sur tout le littoral et dans certaines friches des agglomérations de Calais et de Dunkerque. Quelques petites populations isolées ailleurs dans les polders. Très localisé ailleurs : argillère de l'Hoeweel à Watten, Brêmes (près d'Ardres), plateau d'Helfaut (très localisé). Il est possible que la sous-espèce *fluviatilis* v. Soest (originaire des vallées alpines) soit plantée localement (notamment près du littoral).



Photo : B. Toussaint

	--	-	I	+	++
Eau					
pH					
Nutriments					
Mat. org.					
Granulo.					
Lumière					
Sel					



Famille des Ericacées

Rhododendron ponticum L.

Rhododendron pontique

Pontische rododendron

Naturalisé dans le bois de l'abbaye de Wisques près de Saint-Omer (B. TOUSSAINT en 2000). Planté et plus ou moins subspontané sur quelques sites (parc du Mont Noir notamment).



Photo : B. Toussaint

Calluna vulgaris (L.) Hull

Callune, Bruyère commune

Struikhei



Chaméphyte frutescent ou nanophanérophYTE
Août-septembre
Boréo-eurasiatique.

BIOTOPES / PHYTOSOCIOLOGIE

Landes et pelouses sur sols secs à humides, layons forestiers, pelouses dunaires décalcifiées.
(*Calluna vulgaris-Ulicetea minoris*, *Melampyro pratensis-Holcetalia mollis*, *Ericion tetralicis*)

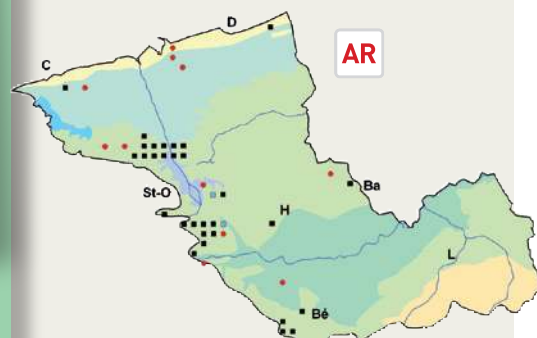
DISTRIBUTION

Encore relativement abondant sur quelques sites des collines de la région de Saint-Omer (bois d'Éperlecques et de Watten, forêt de Clairmarais, plateau d'Helfaut). Rare dans le Béthunois (bois de Roquelaure, bois du Féru). Quelques petites populations isolées dans les dunes de Ghyvelde, dans une friche industrielle sableuse à Calais (A. DESSE en 1995), dans une clairière du bois du canton des Huit Rues près d'Hazebrouck (B. TOUSSAINT en 1998). En voie de disparition dans les monts de Flandre (quelques groupes d'individus dans le Parc départemental du Mont Noir). Cité dans les années 60 sur le littoral dans le secteur du Clipon. Seule la variété *vulgaris* a été observée.



Photo : B. Toussaint

	--	-	I	+	++
Eau					
pH					
Nutriments					
Mat. org.					
Granulo.					
Lumière					
Sel					



Erica cinerea L. Bruyère cendrée

Rode dophei



Chaméphyte frutescent
Juin-septembre
Atlantique.

BIOTOPES / PHYTOSOCIOLOGIE

Landes sur sol sec à frais.
(*Ulicetalia minoris*)

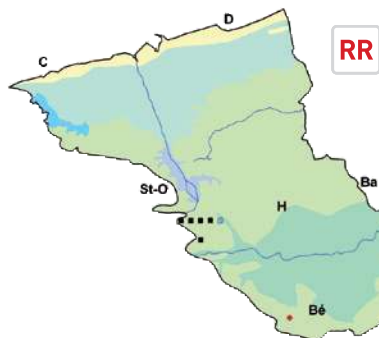
DISTRIBUTION

Strictement limité à quelques sites du plateau d'Helfaut, sur les communes d'Helfaut, Wizer-nes, Blendecques, Heuringhem, Racquinghem et Ecques (les données historiques «Bruyères de Saint-Omer» ont été rapportées à ce noyau de populations). Cité historiquement dans le bois des Dames près de Béthune [MASCLEF 1886].



Photo : C. Blondel

	--	-	I	+	++
Eau					
pH					
Nutriments					
Mat. org.					
Granulo.					
Lumière					
Sel					



Erica tetralix L. Bruyère quaternée

Gewone dophei



Chaméphyte frutescent
Juin-août
Atlantique-subatlantique.

BIOTOPES / PHYTOSOCIOLOGIE

Landes hygrophiles sur sol organique à tourbeux.
(*Ulici minoris-Ericenion ciliaris*, *Ericenion tetralicis*)

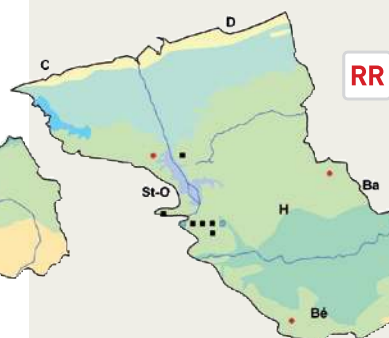
DISTRIBUTION

Quelques populations souvent peu abondantes sur quelques sites de la région de Saint-Omer : bois royal de Watten (moins de 5 m² revus en 1998 par L. SEYTRE), bois de Wisques (une cinquantaine d'individus retrouvés par B. TOUSSAINT en 2000), Helfaut, Blendecques, Racquinghem et Heuringhem (site du Bibrou). Non confirmé depuis 1993 sur la commune de Campagne-lès-Wardrecques. Cité historiquement au Mont des Cats et sur le mont de Boeschepe ainsi que dans le bois des Dames (près de Béthune).



Photo : F. Beclouet

	--	-	I	+	++
Eau					
pH					
Nutriments					
Mat. org.					
Granulo.					
Lumière					
Sel					



Vaccinium myrtillus L. Myrtille

Blauwe bosbes



Chaméphyte frutescent
Avril-juin
(Arctico-) Boréal (eurasiatique-subocéanique).

BIOTOPES / PHYTOSOCIOLOGIE

Forêts.
(*Quercetalia roboris*, *Luzulo luzuloidis-Fagion sylvaticae*, *Vaccinio myrtilli-Genistetalia pilosae*)

DISTRIBUTION

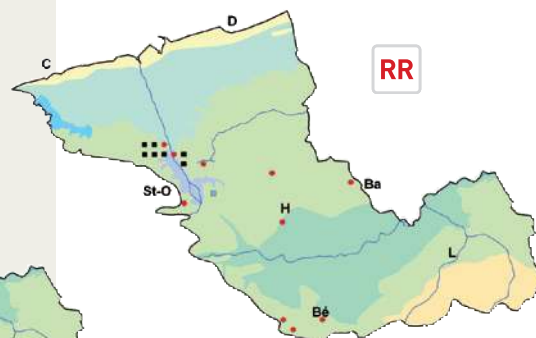
Localement abondant en forêt d'Éperlecques (une des plus grandes populations régionales). Également présent dans le bois royal de Watten [CHOISNET, SEYTRE et coll. 1999]. Cité en forêt de Clairmarais [DE FOUCAULT 2000]. Semble disparu depuis longtemps des monts de Flandre.



Photo : B. Toussaint

Photo : J.-C. Hauguel

	--	-	I	+	++
Eau					
pH					
Nutriments					
Mat. org.					
Granulo.					
Lumière					
Sel					



Famille des Euphorbiacées

Euphorbia amygdaloides L. Euphorbe des bois Amandelwolfsmelk

Cité dans les espaces réaménagés de Fort-Mardyck. Sans doute introduit (volontairement ou non) dans cette localité. Également mentionné dans le domaine de Bellenville à Beuvry [HENDOUX 1993b].

Ricinus communis L. Ricin Wonderboom

Rarement cultivé pour l'ornement. Une dizaine de pieds observés en 2003 par D. MERCIER dans une décharge à Grande-Synthe près de Dunkerque (subspontanés).

Euphorbia cyparissias L. Euphorbe petit-cyprès, Tithymale

Cipreswolfsmelk



Hémicryptophyte
Avril-mai
Subméditerranéen (eurasiatique) (dispersé).

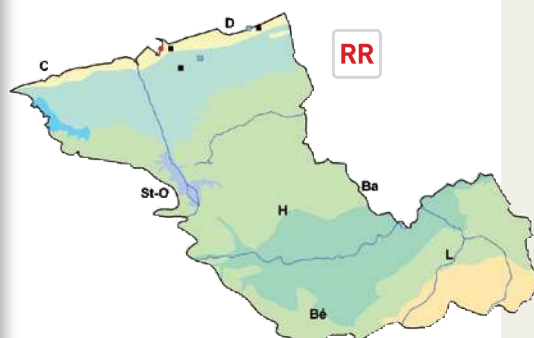
BIOTOPES / PHYTOSOCIOLOGIE
Friches, pelouses dunaires ourlifiées.
(*Festuco valesiacae-Brometea erecti*,
Origanetalia vulgaris, *Agropyretalia interme-*
dii-repentis, *Alyso alyssoidis-Sedetalia albi*)

DISTRIBUTION
Naturalisé localement depuis les années 70 sur le littoral dunkerquois : Loon-Plage (secteur des dunes du Clipon et dépendances de l'A16), à Grande-Synthe (F. TRUANT en 2003) et dans la dune Dewulf à Zuydcoote et Leffrinckoucke.



Photo : D. Mercier

	--	-	I	+	++
Eau					
pH					
Nutriments					
Mat. org.					
Granulo.					
Lumière					
Sel					



Euphorbia exigua L. Euphorbe fluette, Petite ésule

Kleine wolfsmelk



Thérophyte
Juin-automne
Méditerranéen-subméditerranéen (subatlantique).

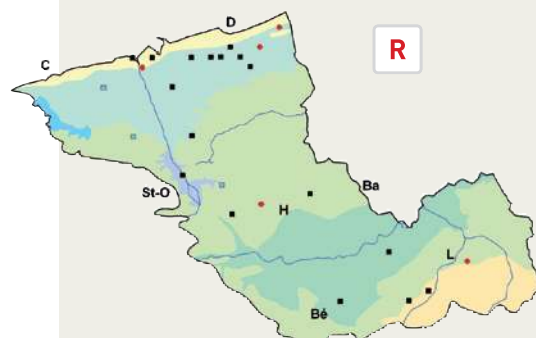
BIOTOPES / PHYTOSOCIOLOGIE
Champs cultivés, cimetières, friches.
(*Caucalidion lappulae*)

DISTRIBUTION
Plante calcicole assez rare dans les polders. Peut-être sous-observé dans le Mélandois. Sporadique et probablement inconstant dans ses stations ailleurs (non messicole dans la plupart des cas).



Photo : B. Troussaint

	--	-	I	+	++
Eau					
pH					
Nutriments					
Mat. org.					
Granulo.					
Lumière					
Sel					



Euphorbia helioscopia L.

Euphorbe réveil-matin,

Réveil-matin

Kroontjeskruid



Thérophyte
Mai-automne
Méditerranéen-subméditerranéen-eurasiatique-subocéanique (devenu subcosmopolite des zones tempérées).

BIOTOPES / PHYTOSOCIOLOGIE

Champs cultivés, parcs et jardins, friches.
(*Chenopodietalia albi*, *Caucalidion lappulae*)

DISTRIBUTION

Très commun sur tout le territoire.



Photo : F. Bedouet

	--	-		+	++
Eau					
pH					
Nutriments					
Mat. org.					
Granulo.					
Lumière					
Sel					

Euphorbia lathyris L.

Euphorbe épurge,

Épurge

Kruisbladige wolfsmelk



Chaméphyte herbacé
Juin-août
Méditerranéen (est-méditerranéen).

BIOTOPES / PHYTOSOCIOLOGIE

Parcs et jardins, friches.
(*Agropyretalia intermedii-repentis*)

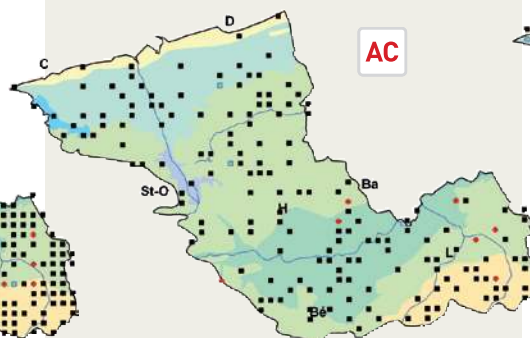
DISTRIBUTION

Assez fréquemment observé à proximité des habitations sur l'ensemble du territoire mais beaucoup plus rare sur le littoral.



Photo : J.-C. Hauguel

	--	-		+	++
Eau					
pH					
Nutriments					
Mat. org.					
Granulo.					
Lumière					
Sel					



Euphorbia paralias L.

Euphorbe maritime

Zeewolfsmelk



Chaméphyte herbacé, parfois géophyte rhizomateux
Mai-juillet
Méditerranéen-atlantique (littoral).

BIOTOPES / PHYTOSOCIOLOGIE

Dunes mobiles.
(*Ammophiletalia australis*)

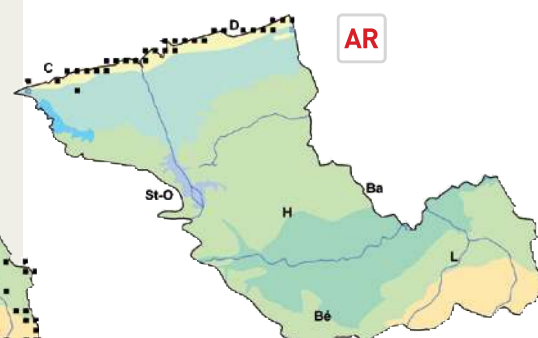
DISTRIBUTION

Régulièrement distribué sur tout le littoral, avec des effectifs importants dans les massifs dunaires du Fort-Vert, du Clipon et de l'est du Dunkerquois.



Photo : B. Toussaint

	--	-		+	++
Eau					
pH					
Nutriments					
Mat. org.					
Granulo.					
Lumière					
Sel					



Euphorbia peplus L.

Euphorbe des jardins, Ésule ronde

Tuinwolfsmelk



Thérophyte
Juin-novembre
Méditerranéen-subméditerranéen-subatlantique (devenu subcosmopolite des régions océaniques).

BIOTOPES / PHYTOSOCIOLOGIE

Parcs et jardins, trottoirs, cimetières. Rarement champs cultivés.
(*Chenopodietalia albi*, *Sisymbrietalia officinalis*)

DISTRIBUTION

Commun sur l'ensemble du territoire, surtout abondant dans les villes et villages.



Photo : B. Tousseint

	--	-	I	+	++
Eau					
pH					
Nutriments					
Mat. org.					
Granulo.					
Lumière					
Sel					

Euphorbia platyphyllos L.

Euphorbe à larges feuilles

Brede wolfsmelk



Thérophyte
Juillet-septembre
Subméditerranéen (devenu subcosmopolite).

BIOTOPES / PHYTOSOCIOLOGIE

Champs cultivés.
(*Chenopodietalia albi*, *Caucalidion lappulae*)

DISTRIBUTION

Noyau de population assez significatif régionalement (un des plus importants avec le Boulonnais), au bord des champs sur terrains argileux avoisinant le marais audomarois : Muncq-Nieurlet (3 pieds, D. MERCIER en 2001), Nieurlet (plusieurs populations de quelques individus, D. MERCIER en 2001 et 2003 et M.-F. BALIGA en 2003), Noordpeene (quelques pieds, D. MERCIER en 2001 et M.-F. BALIGA en 2003), Bavinchove (D. MERCIER en 2001) et Renescure (environ 400 pieds, D. MERCIER en 2003). La plante était déjà citée historiquement dans la région de Clairmarais [MASCLEF 1888]. Une mention douteuse dans le Dunkerquois a été écartée.



Photo : B. Tousseint

	--	-	I	+	++
Eau					
pH					
Nutriments					
Mat. org.					
Granulo.					
Lumière					
Sel					

Euphorbia x pseudovirgata (Schur) Soó

Euphorbe fausse-baguette

Roedewolfsmelk



Hémicryptophyte
Mai-juillet
Distribution méconnue

BIOTOPES / PHYTOSOCIOLOGIE

Accotements routiers, friches (berges de canaux), voies ferrées et abords.
(*Arction lappae*, *Galio aparines-Urticetea dioicae*)

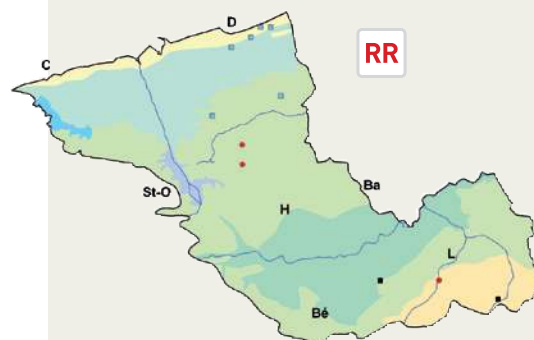
DISTRIBUTION

C'est à ce taxon que nous rattachons (provisoirement ?) les rares populations d'euphorbes du groupe *esula* naturalisées çà et là dans le territoire de l'atlas. Écologie à préciser pour les populations du littoral dunkerquois (friches sableuses ?).



Photo : C. Blondel

	--	-	I	+	++
Eau					
pH					
Nutriments					
Mat. org.					
Granulo.					
Lumière					
Sel					



Mercurialis annua L. Mercuriale annuelle

Tuinbingelkruid



Thérophyte
Juin-automne
Méditerranéen-subméditerranéen-subatlantique (devenu subcosmopolite des régions tempérées et chaudes).

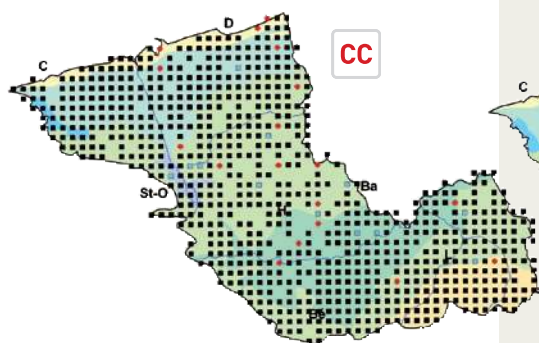
BIOTOPES / PHYTOSOCIOLOGIE
Champs cultivés, parcs et jardins, friches.
(*Stellarietea mediae*, *Sisymbrietalia officinalis*)

DISTRIBUTION
Très répandu sur tout le territoire.



Photo : F. Bedouet

	- -	-	I	+	++
Eau					
pH					
Nutriments					
Mat. org.					
Granulo.					
Lumière					
Sel					



Mercurialis perennis L. Mercuriale vivace

Bosbingelkruid



Géophyte rhizomateux
Avril-mai
Subatlantique-subméditerranéen.

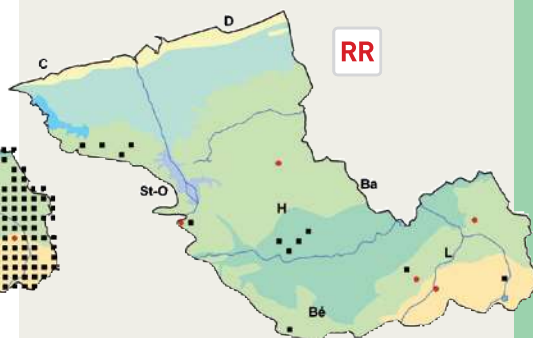
BIOTOPES / PHYTOSOCIOLOGIE
Forêts.
(*Fagetalia sylvaticae*)

DISTRIBUTION
Espèce forestière plutôt calcicole très localisée. Quelques populations dans les bois entre Ardres et Éperlecques et en forêt de Nieppe. Très rare ailleurs : Beaucamp-Ligny (F. HENDOUX en 1996, où la plante était déjà citée en 1965), près de Bauvin [BIGNON et al. 1993d], etc. Présence actuelle à confirmer sur le Mont des Récollets (cité par L. DELVOSALLE en 1965) et à Bondues en région lilloise (cité par L. DELVOSALLE en 1961).



Photo : C. Fanvacques

	- -	-	I	+	++
Eau					
pH					
Nutriments					
Mat. org.					
Granulo.					
Lumière					
Sel					



Colutea arborescens L. Baguenaudier, Arbre à vessies

Blazenstruik

Souvent cultivé et très rarement subspontané (environs de Dunkerque).



Photo : V. Cohez